



MARMARA  
ÜNİVERSİTESİ

İŞLETME FAKÜLTESİ

2021 YILI

BİRİM FAALİYET RAPORU

## İçindekiler

I- GENEL BİLGİLER.....	4
A. Misyon ve Vizyon .....	5
B. Yetki, Görev ve Sorumluluklar .....	5
<b>2- Örgüt Yapısı (2018 yılı itibariyle)</b> .....	10
<b>3- Bilgi ve Teknolojik Kaynaklar</b> .....	11
<b>4- İnsan Kaynakları</b> .....	12
<b>5- Sunulan Hizmetler</b> .....	18
<b>5.5.1. Faaliyet ve Proje Bilgileri</b> .....	23
<b>6- Yönetim ve İç Kontrol Sistemi</b> .....	25
II- AMAÇ ve HEDEFLER.....	25
A. İdarenin Amaç ve Hedefleri .....	25
B. Temel Politikalar ve Öncelikler.....	29
C. Diğer Hususlar .....	29
III- FAALİYETLERE İLİŞKİN BİLGİ VE DEĞERLENDİRMELER .....	29
A. Mali Bilgiler .....	30
<b>1- Bütçe Uygulama Sonuçları</b> .....	30
<b>1.1-Bütçe Giderleri</b> .....	30
<b>1.2-Bütçe Gelirleri</b> .....	31
<b>2- Temel Mali Tablolara İlişkin Açıklamalar</b> .....	31
<b>3- Mali Denetim Sonuçları</b> .....	31
<b>4- Diğer Hususlar</b> .....	31
B- Performans Bilgileri .....	32
<b>1- Faaliyet ve Proje Bilgileri</b> .....	32
<b>1.1. Faaliyet Bilgileri</b> .....	32
IV- KURUMSAL KABİLİYET ve KAPASİTENİN DEĞERLENDİRİLMESİ .....	33
A- <i>Üstünlükler</i> .....	33
B- <i>Zayıflıklar</i> .....	33
C- <i>Değerlendirme</i> .....	33
V- ÖNERİ VE TEDBİRLER .....	34

## BİRİM YÖNETİCİSİ SUNUŞU

Marmara Üniversitesi İşletme Fakültesi 138 yıla varan geçmişiyle Türkçe, İngilizce ve Almanca dillerinde işletme lisans öğrenimi; Türkçe ve Almanca dillerinde Yönetim Bilişim Sistemleri (Önceki adıyla İşletme Enformatiği) lisans öğrenimi veren ülkemizdeki tek fakültedir. Ayrıca Fakültemiz İşletme Anabilim Dalına bağlı Türkçe, İngilizce ve Almanca dillerinde 22 farklı programda lisansüstü öğrenim verilmektedir. Bu öğrenim zenginliğini akademik anlamda çok güçlü olan öğretim üyesi kadromuz sayesinde gerçekleştirmektedir. Aynı zamanda akademik kadromuza ve öğrencilerimize her türlü idari ve teknik konularda destek veren güçlü bir idari kadroya da sahibiz. Mevcut süreçte 3500'ü Lisans olmak üzere 6500'ü aşan öğrencimize 141 kişilik akademik kadro ve 28 kişilik idari kadro ile başta öğrenim olmak üzere her türlü konuda destek olunmaktadır.

Dünya çapında önde gelen üniversiteler ile sahip olunan öğrenci değişim anlaşmaları çerçevesinde öğrencilerimiz öğrenimlerinin bir kısmını farklı ülkelerde sürdürerek yeni bir vizyon kazanabilmektedirler. Fakültemiz, Avrupa'da yaklaşık 90 farklı üniversite ile yapılan anlaşmaları ile Marmara Üniversitesinde ERASMUS Uluslararası Öğrenci Değişim programından en verimli biçimde yararlanan birimlerinin başında gelmektedir. Ayrıca fakültemiz üniversitemiz bünyesinde aktif olarak faaliyet gösteren öğrenci kulüpleri sayısı bakımından en fazla kulüp zenginliğine sahip fakülte olarak ilk sırada yer almaktadır.

Yönetim ve kalite sürecinde akademik ve idari çalışanlarla, kurullarla gerçekleştirilen katılımcı, etik değerlere bağlı üretken düzenlemeler her zaman öncelikli amaç olmuştur. Bu komisyonlarda yer alan akademisyenlerimiz, yoğun bir şekilde ders verme ve bilimsel çalışmalarının yanında mesailerinin büyük bir bölümünde bu amacı gerçekleştirmek için fedakârca çalışmaktadır.

Akademik özgürlüğe, bilimsel ve çağdaş düşünmeye önem veren öğretim üyelerimizin yetiştirdiği öğrencilerimizi işletme alanında tam bilgi donanımına sahip olarak mezun etmek en önemli hedeflerimizden biridir. Ancak bunun yanında emeğe saygı duyan, adalet olgusunu daima ilk planda tutan, Atatürk Devrim ve İlkeleri ışığında, gerek bireysel anlamda, gerekse çalışma hayatına girdiklerinde hem daha iyisini bulma yolunda ve hem de karşılaştıkları sorunlara kalıcı çözümler üreterek insanlığa hizmet etmek üzere her dört yılda bir uğurlamaktayız.

## I- GENEL BİLGİLER

Marmara Üniversitesinin temelini teşkil eden, en eski ve en köklü birimlerinden bir tanesi olan İşletme Fakültesi, dönemin Ticaret Nazırı (Ticaret Bakanı) Suphi Paşa tarafından, ülke içindeki ticareti yabancıların egemenliğinden çıkartmak, milli tüccar sınıfına gerekli ticari bilgiyi sağlamak ve uzman eleman yetiştirmek amacıyla kurulmuş, 16 Ocak 1883'te "Hamidiye Ticaret Mekteb-i Alisi" adı altında Maarif Nazırı (Milli Eğitim Bakanı) Tahir Paşa tarafından öğretime açılmıştır. 1883 yılından bugüne 138 yıl boyunca çeşitli isim ve program değişiklikleriyle neredeyse kesintisiz bir biçimde eğitim ve öğretim faaliyetlerini sürdüren kurumumuz 1982 yılında gerçekleştirilen düzenlemelerle Marmara Üniversitesi İktisadi ve İdari Bilimler Fakültesi adını almıştır. 23 Mart 2012 tarih ve 28242 sayılı Resmi Gazete'de yayınlandığı üzere, İktisadi ve İdari Bilimler Fakültesinin üçe bölünmesiyle, kurumumuz bugünkü yapısına kavuşarak ülkemizin yükseköğretim sistemi içerisindeki seçkin konumuna yerleşmiştir.

Bugün Göztepe yerleşkesinde, üç ayrı dilde, iki farklı bölümde yürütülen altı adet lisans programı ile yaklaşık olarak - 4500'ü lisans programlarında olmak üzere - 6.000'in üzerinde öğrenciye hizmet veren fakültemizin, 150'ye yakın sayıda deneyimli ve üstün nitelikli akademik kadrosu hem öğretim hem de araştırma faaliyetlerini uluslararası alanda sürdürmektedir. Yılda ortalama 550 mezun veren fakültemiz, ülkemizin yarınlarını inşa edecek gençlerimizi toplumumuzun yararına katkı sağlayacak şekilde donatmaktadır. (Mezun sayısını Serra hoca çalışıyor bilgisi gelecek)

Dünya çapında önde gelen üniversiteler ile sahip olunan öğrenci değişim anlaşmaları çerçevesinde öğrencilerimiz öğrenimlerinin bir kısmını farklı ülkelerde sürdürerek yeni bir vizyon kazanabilmektedirler. Fakültemiz, Avrupa'da yaklaşık 85 farklı üniversite ile yapılan anlaşmaları ile Marmara Üniversitesinde ERASMUS Uluslararası Öğrenci Değişim programından en verimli biçimde yararlanan birimlerin başında gelmektedir.

Deneyimli ve üstün nitelikli akademisyen kadromuz, fakültemizin güçlü yanlarının başında gelmektedir. Fakültemizde görev yapan öğretim elemanlarının ortaya koyduğu bilimsel yayınlar, fakültemizin; "akademik bir kurumun en az eğitim ve öğretim faaliyeti kadar önemli olan bilimsel araştırma yapma ve sonuçlarını bilim dünyası ile paylaşma görevini" başarılı bir biçimde yerine getirmiş olduğunun bir kanıtıdır.

Basında büyük ilgi gören Üniversite-Sanayi İşbirliği Projelerimiz sayesinde öğrencilerimizin teori ve uygulamayı bir arada yaşamalarına olanak tanınmaktadır. 138 yıllık eğitim ve öğretim geleneğinin nesilden nesile aktarılarak bugünlere taşınmış değerlerini

öğrencilerine aşılayan, onları yarınların iş ve yaşam koşullarına adapte eden köklü bir kurum olan fakültemiz bu değerli mirası gelecek yüzyıllara taşımayı kendisine görev bilmektedir.

2021 yılı sonu itibariyle İşletme Fakültesinde iki bölüm ve bu bölümler altında toplam 6 lisans programı bulunmaktadır. Türkçe, Almanca ve İngilizce olmak üzere 3 farklı dilde eğitim yapan programlarımızın adları şöyledir:

İşletme

İşletme (İngilizce)

İşletme (Almanca)

İşletme Yönetimi (İngilizce) (UOLP-ABD North Carolina Üniversitesi (UNCW))

Yönetim Bilişim Sistemleri (İngilizce)

Yönetim Bilişim Sistemleri (Almanca)

Yönetim Bilişim Sistemleri (Pasif Program Öğrenci alınmamaktadır)

İşletme Enformatiği (Almanca) (Pasif Program Öğrenci alınmamaktadır)

İşletme (İÖ) (Pasif Program Öğrenci alınmamaktadır)

Uluslararası Ticaret ve İşletmecilik (İngilizce) (Pasif Program Öğrenci alınmamaktadır)

Uluslararası Finans (İngilizce) (Pasif Program Öğrenci alınmamaktadır)

## **A. Misyon ve Vizyon**

### **Misyon**

Paydaşları ile güçlü ilişkilere sahip, girişimci ve yenilikçi, çok dilli eğitim veren, araştırmacı, sorgulayıcı, teknolojiyi kullanabilen ve sektörde tercih edilen bireyler yetiştiren bir fakülte olmak.

### **Vizyon**

İşletmecilik ve Yönetim Bilişim Sistemleri alanlarında; akredite olmuş, ulusal ve uluslararası üniversiteler arasında önde gelen bir fakülte olmak.

## **B. Yetki, Görev ve Sorumluluklar**

Fakültemizde Yetki ve Görev dağılımı; T.C. Anayasası'nın 2547 sayılı Yükseköğretim Kanununun amaç ve ana ilkelerine uygun olarak ilgili maddeleri ile düzenlenmektedir. Temel olarak;

a.) Çağdaş uygarlık ve eğitim-öğretim esaslarına dayanan bir düzen içinde, toplumun ihtiyaçları ve kalkınma planları ilke ve hedeflerine uygun eğitim - öğretim, bilimsel araştırma, yayım ve danışmanlık yapmak,

- b.) Maddi kaynaklarını rasyonel, verimli ve ekonomik şekilde kullanarak, milli eğitim politikası ve kalkınma planları ilke ve hedefleri ile Yükseköğretim Kurulu tarafından yapılan plan ve programlar doğrultusunda, ülkenin ihtiyacı olan dallarda ve sayıda insan gücü yetiştirmek,
- c.) Türk toplumunun yaşam düzeyini yükseltici ve kamuoyunu aydınlatıcı bilim verilerini söz, yazı ve diğer araçlarla yaymak,
- d.) Örgün, yaygın, sürekli ve açık eğitim yoluyla toplumun özellikle sanayileşme ve tarımda modernleşme alanlarında eğitilmesini sağlamak,
- e.) Ülkenin bilimsel, kültürel, sosyal ve ekonomik yönlerden ilerlemesini ve gelişmesini ilgilendiren sorunlarını, diğer kuruluşlarla işbirliği yaparak, kamu kuruluşlarına önerilerde bulunmak suretiyle öğretim ve araştırma konusu yapmak, sonuçlarını toplumun yararına sunmak ve kamu kuruluşlarınca istenecek inceleme ve araştırmaları sonuçlandırarak düşüncelerini ve önerilerini bildirmek,
- f.) Eğitim teknolojisini üretmek, geliştirmek, kullanmak, yaygınlaştırmak,
- g.) Yükseköğretimin uygulamalı yapılmasına ait eğitim-öğretim esaslarını geliştirmek, verimli çalıştırmak ve bu faaliyetlerin geliştirilmesine ilişkin gerekli düzenlemeleri yapmak şeklinde belirlenmiştir.

***Dekan:***

**a. Atanması:**

Fakültenin ve birimlerinin temsilcisi olan dekan, rektörün önereceği, üniversite içinden veya dışından üç profesör arasından Yükseköğretim Kurulunca üç yıl süre ile seçilir ve normal usul ile atanır. Süresi biten dekan yeniden atanabilir.

Dekan kendisine çalışmalarında yardımcı olmak üzere fakültenin aylıklı öğretim üyeleri arasından en çok iki kişiyi dekan yardımcısı olarak seçer, Ancak merkezi açıköğretim yapmakla görevli üniversitelerde, gerekli hallerde açıköğretim yapmakla görevli fakültenin dekanı tarafından dört dekan yardımcısı seçilebilir. Dekan yardımcıları, dekanca en çok üç yıl için atanır. Dekana, görevi başında olmadığı zaman yardımcılarında biri vekalet eder. Göreve vekalet altı aydan fazla sürerse yeni bir dekan atanır.

## **b. Görev, yetki ve sorumlulukları:**

- (1) Fakülte kurullarına başkanlık etmek, fakülte kurullarının kararlarını uygulamak ve fakülte birimleri arasında düzenli çalışmayı sağlamak,
- (2) Her öğretim yılı sonunda ve istendiğinde fakültenin genel durumu ve işleyişi hakkında rektöre rapor vermek,
- (3) Fakültenin ödenek ve kadro ihtiyaçlarını gerekçesi ile birlikte rektörlüğe bildirmek, fakülte bütçesi ile ilgili öneriyi fakülte yönetim kurulunun da görüşünü aldıktan sonra rektörlüğe sunmak,
- (4) Fakültenin birimleri ve her düzeydeki personeli üzerinde genel gözetim ve denetim görevini yapmak,
- (5) Bu kanun ile kendisine verilen diğer görevleri yapmaktır.

Fakültenin ve bağlı birimlerinin öğretim kapasitesinin rasyonel bir şekilde kullanılmasında ve geliştirilmesinde gerektiği zaman güvenlik önlemlerinin alınmasında, öğrencilere gerekli sosyal hizmetlerin sağlanmasında, eğitim - öğretim, bilimsel araştırma ve yayını faaliyetlerinin düzenli bir şekilde yürütülmesinde, bütün faaliyetlerin gözetim ve denetiminin yapılmasında, takip ve kontrol edilmesinde ve sonuçlarının alınmasında rektöre karşı birinci derecede sorumludur.

### ***Fakülte Kurulu:***

a. Kuruluş ve işleyişi: Fakülte kurulu, dekanın başkanlığında fakülteye bağlı bölümlerin başkanları ile varsa fakülteye bağlı enstitü ve yüksekokul müdürlerinden ve üç yıl için fakülte'deki profesörlerin kendi aralarından seçecekleri üç, doçentlerin kendi aralarından seçecekleri iki, yardımcı doçentlerin kendi aralarından seçecekleri bir öğretim üyesinden oluşur.

Fakülte kurulu normal olarak her yarıyıl başında ve sonunda toplanır. Dekan gerekli gördüğü hallerde fakülte kurulunu toplantıya çağırır.

b. Görevleri: Fakülte kurulu akademik bir organ olup aşağıdaki görevleri yapar:

- (1) Fakültenin, eğitim - öğretim, bilimsel araştırma ve yayım faaliyetleri ve bu faaliyetlerle ilgili esasları, plan, program ve eğitim - öğretim takvimini kararlaştırmak,
- (2) Fakülte yönetim kuruluna üye seçmek,
- (3) Bu kanunla verilen diğer görevleri yapmaktır.

### ***Fakülte Yönetim Kurulu:***

- a. Kuruluş ve işleyişi: Fakülte yönetim kurulu, dekanın başkanlığında fakülte kurulunun üç yıl için seçeceği üç profesör, iki doçent ve bir yardımcı doçentten oluşur. Fakülte yönetim kurulu dekanın çağırısı üzerine toplanır. Yönetim kurulu gerekli gördüğü hallerde geçici çalışma grupları, eğitim - öğretim koordinatörlükleri kurabilir ve bunların görevlerini düzenler.
- b. Görevleri: Fakülte yönetim kurulu, idari faaliyetlerde dekana yardımcı bir organ olup aşağıdaki görevleri yapar:

- (1) Fakülte kurulunun kararları ile tespit ettiği esasların uygulanmasında dekana yardım etmek,
- (2) Fakültenin eğitim - öğretim, plan ve programları ile takvimin uygulanmasını sağlamak,
- (3) Fakültenin yatırım, program ve bütçe tasarısını hazırlamak,
- (4) Dekanın fakülte yönetimi ile ilgili getireceği bütün işlerde karar almak,
- (5) Öğrencilerin kabulü, ders intibakları ve çıkarılmaları ile eğitim - öğretim ve sınavlara ait işlemleri hakkında karar vermek,
- (6) Bu kanunla verilen diğer görevleri yapmaktır.

#### **1.2.4. Öğrenci Kulüpleri\***

Öğrenci Kulüpleri Sayısı: 14

Öğrenci Kulüpleri Alanı:

\* Bilindiği üzere Üniversitemizde Fakültelere bağlı Öğrenci Kulüpleri (A Tipi / B Tipi kulüp ayrımı) Rektörlüğümüzce kaldırılmıştır. Üniversitemizde faaliyet gösteren TÜM öğrenci kulüplerinin kurulma ve denetim işlemleri Öğrenci Kulüpleri Koordinasyon Kurulu (Ö.K.K.K.) tarafından yapılmaktadır.

Öğrenci kulüpleri; kuruluş, güncelleme, etkinlik ve diğer işleyiş süreçlerinde Marmara Üniversitesi Öğrenci Kulüpleri Yönergesi doğrultusunda faaliyet gösterir.

Üniversitemizde öğrenci kulübü kurma ve öğrenci kulüplerimize üye olma hakkı sadece üniversitemiz öğrencilerine aittir.

Burada belirtilen sayılar ve faaliyetler sadece kulüp danışmanı ve/veya kulüp başkanı Fakültemiz öğretim üyelerinden ve/veya öğrencilerinden oluşan kulüplerin faaliyet alanları Fakültemiz alanına yakın olduğundan bilgi amaçlı verilmiştir.

#### **1.2.5. Mezun Öğrenciler Derneği**

Mezun Öğrenciler Derneği Sayısı: 1\*

Mezun Öğrenciler Derneği Alanı: bulunmamaktadır.

\* Adında fakültemize vurgu yapan tek mezun derneği Marmara Üniversitesi İİBF (İşletme – İktisat - Siyasal Bilgiler Fakülteleri) Mezunlar Derneğidir.

Söz konusu dernek 1936 yılında İstanbul Yüksek İktisat ve Ticaret Mektebi Mezunları Cemiyeti olarak kurulmuş, bu ad zaman içerisinde okulun adındaki değişimlere bağlı olarak güncellenmiş ve bugünkü halini kazanmıştır.



### 1.3- Hizmet Alanları

#### 1.3.1. Akademik Personel Hizmet Alanları

	Sayısı (Adet)	Alanı (m2)	Kullanan Sayısı (Kişi)
Çalışma Ofis Odası	140	1344	164
<b>Toplam</b>			

#### 1.3.2. İdari Personel Hizmet Alanları

	Sayısı (Adet)	Alanı (m2)	Kullanan Sayısı
Servis			
Çalışma Ofis Odası	23	230	23
<b>Toplam</b>	23	230	23

#### 1.4- Ambar Alanları

Ambar Sayısı: 2 Adet

Ambar Alanı: 100 m2

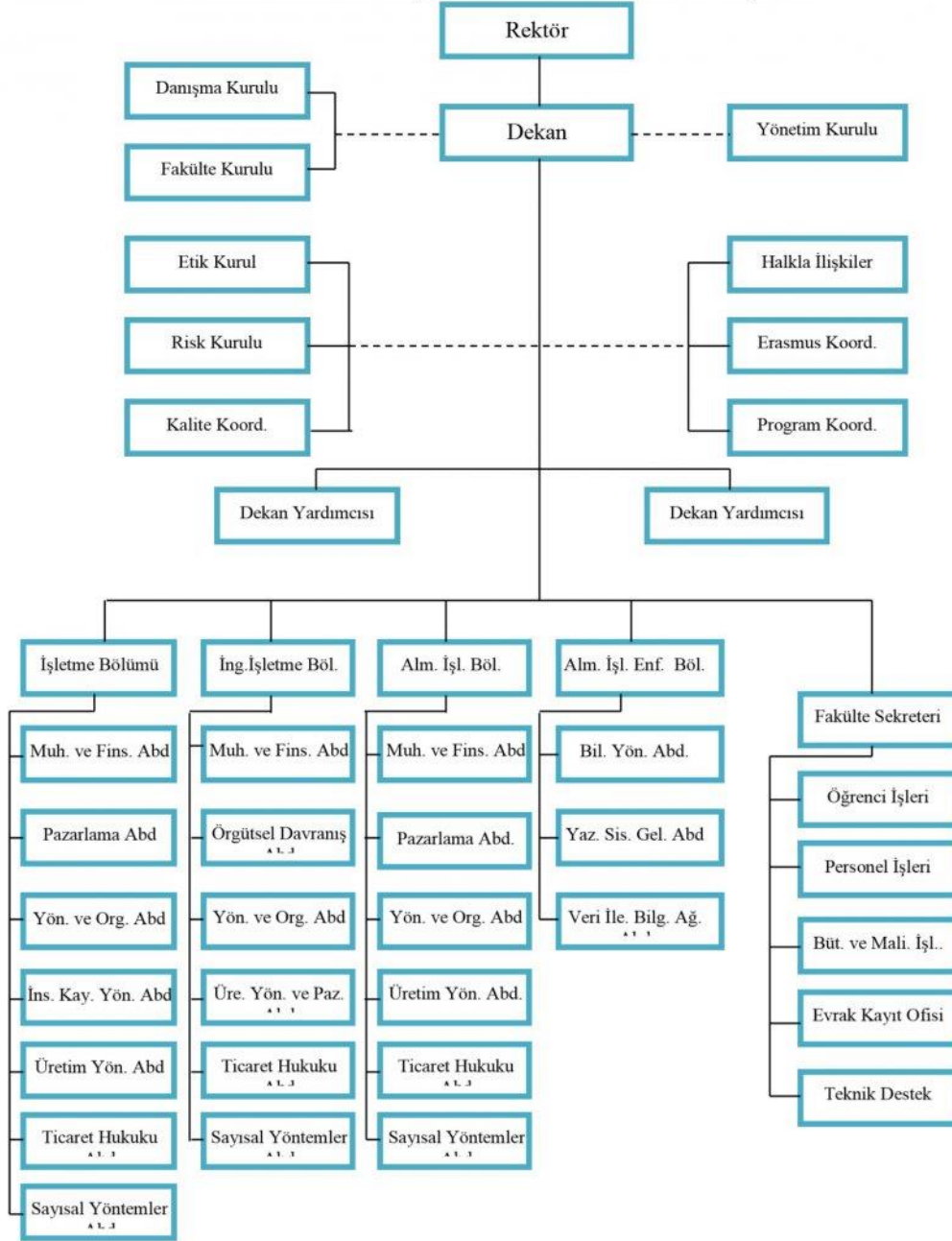
#### 1.5- Arşiv Alanları

Arşiv Sayısı: 3 Adet

Arşiv Alanı: 90 m2

## 2- Örgüt Yapısı (2018 yılı itibariyle)

### MARMARA ÜNİVERSİTESİ İŞLETME FAKÜLTESİ ORGANİZASYON ŞEMASI



### 3- Bilgi ve Teknolojik Kaynaklar

**3.1- Yazılımlar:** Üniversitemizin sağlamış olduğu lisanslı yazılımlar.

#### 3.2- Bilgisayarlar

Masa üstü bilgisayar Sayısı: 287 Adet

Taşınabilir bilgisayar Sayısı: 55 Adet

#### 3.3- Kütüphane Kaynakları

Kitap Sayısı:

Basılı Periyodik Yayın Sayısı:

Elektronik Yayın Sayısı: **2 Adet**

#### Marmara Üniversitesi İktisadi ve İdari Bilimler Dergisi

Marmara Üniversitesi İktisadi ve İdari Bilimler Dergisi, 1984 yılından bugüne sosyal bilimler alanında düzenli olarak yayımlanan, 2003 yılından itibaren de hakemli bir bilimsel dergidir. Dergide Türkçe, İngilizce, Almanca ve Fransızca makaleler yayımlanabilmektedir. Dergimiz 2009 yılından itibaren önce EBSCO daha sonra ECONLIT uluslararası endeksleri tarafından taranmak suretiyle *uluslararası dergi* niteliği kazanmıştır. 23.03.2012 tarih ve 28242 sayılı Resmi Gazete'de yayımlandığı üzere İktisadi ve İdari Bilimler Fakültesi'nin üçe bölünmesiyle, daha önce Marmara Üniversitesi İktisadi ve İdari Bilimler Fakültesi Dergisi adıyla yayımlanan dergimiz yayın hayatına İktisat, İşletme ve Siyasal Bilgiler Fakültelerinin ortak yayını olarak Marmara Üniversitesi İktisadi ve İdari Bilimler Dergisi adıyla devam etmektedir. **Dergimiz yayın kurulunca, yabancı dillerde yazılan (İngilizce-Almanca-Fransızca) makalelere ve akademisyenlerin doktora sonrası makalelerine öncelik tanınmaktadır.**

#### Journal of Research in Business (JRB) Dergisi

Journal of Research in Business (JRB), Haziran ve Aralık olmak üzere yılda iki kez çevrimiçi ve basılı olarak yayınlanan akademik ve hakemli bir dergidir. Derginin temel amacı, işletme alanında niceliksel ya da niteliksel özgün ve yeni bilimsel çalışmalar yayınlayarak literatüre katkı sağlamaktır. İngilizce, Almanca ve Türkçe makaleler kabul edilmektedir. Dergi, ULRICH Global Serials Directory tarafından taranmaktadır.

#### 3.4- Diğer Bilgi ve Teknolojik Kaynaklar

Cinsi	İdari Amaçlı (Adet)	Eğitim Amaçlı (Adet)	Araştırma Amaçlı (Adet)
Projeksiyon	6	59	
Slayt makinesi			
Barkot Okuyucu	1		
Baskı makinesi	2		
Fotokopi makinesi	6		
Faks / Yazıcı / Tarayıcı Çok amaçlı	10		
Fotoğraf makinesi	1		
Kameralar	1		
Optik Okuyucu		1	

#### 4- İnsan Kaynakları

##### 4.1- Akademik Personel

Akademik Personel					
	Kadroların Doluluk Oranına Göre			Kadroların İstihdam Şekline Göre	
	Dolu	Boş	Toplam	Tam Zamanlı	Yarı Zamanlı
Profesör	62		62		
Doçent	24		24		
Dr.Öğretim Üyesi	27		27		
Öğretim Görevlisi	3		3	3	
Okutman					
Çevirici					
Eğitim-Öğretim Planlamacısı					
Araştırma Görevlisi	22		22		
Uzman					
<b>Toplam</b>	138		138		

##### 4.2- Yabancı Uyruklu Akademik Personel

Yabancı Uyruklu Öğretim Elemanları		
Unvan	Geldiği Ülke	Çalıştığı Bölüm
Profesör		
Doçent		
Dr.Öğretim Üyesi		
Öğretim Görevlisi		
Okutman		
Çevirici		
Eğitim-Öğretim Planlamacısı		
Araştırma Görevlisi		
Uzman		
<b>Toplam</b>	<b>Bulunmamaktadır.</b>	<b>Bulunmamaktadır.</b>

#### 4.3- Diğer Ün. Görevlendirilen Akademik Personel

Diğer Üniversitelerde Görevlendirilen Akademik Personel			
Unvan	Adı Soyadı	Bağlı Olduğu Bölüm	Görevlendirildiği Üniversite
Profesör	AYPAR USLU	İşletme	İstanbul Ticaret Üniversitesi
Profesör	AYŞE PAMUKÇU	İşletme	İstanbul Arel Üniversitesi
Profesör	AYŞE PAMUKÇU	İşletme	İstanbul Arel Üniversitesi
Profesör	AYŞE PAMUKÇU	İşletme	Okan Üniversitesi
Profesör	AYŞE PAMUKÇU	İşletme	Okan Üniversitesi
Profesör	BANU TARHAN MENĞİ	İşletme	Okan Üniversitesi
Profesör	BAŞAK ATAMAN GÖKÇEN	İşletme	İstanbul Kültür Üniversitesi
Profesör	BERİL DURMUŞ	İşletme	İstanbul Bilgi Üniversitesi
Profesör	BERİL DURMUŞ	İşletme	İstanbul Bilgi Üniversitesi
Profesör	ÇAĞLA CÖMERT	İşletme	Maltepe Üniversitesi
Profesör	EMİN AVCI	İşletme	Acıbadem Mehmet Ali Aydınlar Üniversitesi
Profesör	EMİN AVCI	İşletme	Acıbadem Mehmet Ali Aydınlar Üniversitesi
Profesör	EMİN AVCI	İşletme	Acıbadem Mehmet Ali Aydınlar Üniversitesi
Profesör	EYÜP AYGÜN TAYŞİR	İşletme	Okan Üniversitesi
Profesör	FATMA AYANOĞLU ŞİŞMAN	İşletme	İstinye Üniversitesi
Profesör	FATMA PAMUKÇU	İşletme	Okan Üniversitesi
Profesör	FATMA PAMUKÇU	İşletme	Okan Üniversitesi
Profesör	FATMA PAMUKÇU	İşletme	Okan Üniversitesi
Profesör	FATMA MÜGE ARSLAN	İşletme	İstanbul Arel Üniversitesi
Profesör	FATMA MÜGE ARSLAN	İşletme	İstanbul Arel Üniversitesi
Profesör	FATMA MÜGE ARSLAN	İşletme	İstanbul Arel Üniversitesi
Profesör	GÖKSEL ATAMAN BERK	İşletme	İstanbul Kültür Üniversitesi
Profesör	GÖKSEL ATAMAN BERK	İşletme	İstanbul Kültür Üniversitesi
Profesör	GÖKSEL ATAMAN BERK	İşletme	İstanbul Kültür Üniversitesi
Profesör	GÖKSEL ATAMAN BERK	İşletme	İstanbul Kültür Üniversitesi
Profesör	GÖKSEL ATAMAN BERK	İşletme	İstanbul Kültür Üniversitesi
Profesör	GÜLPINAR KELEMCİ	İşletme	İstanbul Arel Üniversitesi
Profesör	GÜLPINAR KELEMCİ	İşletme	İstanbul Arel Üniversitesi
Profesör	GÜLPINAR KELEMCİ	İşletme	Türk- Alman Üniversitesi
Profesör	GÜLPINAR KELEMCİ	İşletme	Türk- Alman Üniversitesi
Profesör	HANDE SİNEM ERGUN	İşletme	Bahçeşehir Üniversitesi
Profesör	HANDE SİNEM ERGUN	İşletme	Acıbadem Mehmet Ali Aydınlar Üniversitesi
Profesör	JALE ORAN	İşletme	Yeditepe Üniversitesi
Profesör	MURAT ÇİNKO	İşletme	Bahçeşehir Üniversitesi

Profesör	ÖZALP VAYVAY	İşletme	Yeditepe Üniversitesi
Profesör	ÖZALP VAYVAY	İşletme	Yeditepe Üniversitesi
Profesör	ÖZALP VAYVAY	İşletme	İstanbul Medipol Üniversitesi
Profesör	SERDAR PİRTİNİ	İşletme	Bahçeşehir Üniversitesi
Profesör	SERDAR PİRTİNİ	İşletme	Bahçeşehir Üniversitesi
Profesör	SERDAR PİRTİNİ	İşletme	İstanbul Ticaret Üniversitesi
Profesör	SERDAR PİRTİNİ	İşletme	İstanbul Ticaret Üniversitesi
Profesör	SERDAR PİRTİNİ	İşletme	İstanbul Ticaret Üniversitesi
Profesör	SİNAN ASLAN	İşletme	Üsküdar Üniversitesi
Profesör	SİNAN ASLAN	İşletme	Üsküdar Üniversitesi
Profesör	SİNAN ASLAN	İşletme	Üsküdar Üniversitesi
Profesör	YILDIRIM ERCAN ÇALIŞ	İşletme	Işık Üniversitesi
Profesör	YILDIRIM ERCAN ÇALIŞ	İşletme	İstanbul Arel Üniversitesi
Profesör	YILDIRIM ERCAN ÇALIŞ	İşletme	Işık Üniversitesi
Profesör	YILDIRIM ERCAN ÇALIŞ	İşletme	Işık Üniversitesi
Doçent	ALİ ATILLA PEREK	İşletme	Piri Reis Üniversitesi
Doçent	AYÇA AKARÇAY ÖĞÜZ	İşletme	Acıbadem Mehmet Ali Aydınlar Üniversitesi
Doçent	AYÇA AKARÇAY ÖĞÜZ	İşletme	Acıbadem Mehmet Ali Aydınlar Üniversitesi
Doçent	CEYDA AYSUNA TÜRKYILMAZ	İşletme	Haliç Üniversitesi
Doçent	CEYDA AYSUNA TÜRKYILMAZ	İşletme	İstanbul Kültür Üniversitesi
Doçent	CEYDA AYSUNA TÜRKYILMAZ	İşletme	İstanbul Kültür Üniversitesi
Doçent	ÇAĞRI AKSOY HAZIR	İşletme	Acıbadem Mehmet Ali Aydınlar Üniversitesi
Doçent	ÇAĞRI AKSOY HAZIR	İşletme	Acıbadem Mehmet Ali Aydınlar Üniversitesi
Doçent	MALİK VOLKAN TÜRKER	İşletme	Galatasaray Üniversitesi
Doçent	MALİK VOLKAN TÜRKER	İşletme	Milli Savunma Üniversitesi
Doçent	MALİK VOLKAN TÜRKER	İşletme	Milli Savunma Üniversitesi
Doçent	MALİK VOLKAN TÜRKER	İşletme	Milli Savunma Üniversitesi
Doçent	MERVE KOÇOĞLU SAZKAYA	İşletme	Bahçeşehir Üniversitesi
Doçent	MERVE KOÇOĞLU SAZKAYA	İşletme	Bahçeşehir Üniversitesi
Doçent	MERVE KOÇOĞLU SAZKAYA	İşletme	Milli Savunma Üniversitesi
Doçent	MERVE KOÇOĞLU SAZKAYA	İşletme	Milli Savunma Üniversitesi
Doçent	MERVE KOÇOĞLU SAZKAYA	İşletme	Milli Savunma Üniversitesi
Doçent	ÖZGÜR ÇAKIR	İşletme	Acıbadem Mehmet Ali Aydınlar Üniversitesi
Doçent	SEÇİL BÜLBÜL	İşletme	İstanbul Kültür Üniversitesi
Doçent	SEÇİL BÜLBÜL	İşletme	İstanbul Kültür Üniversitesi
Doçent	SEÇİL BÜLBÜL	İşletme	İstanbul Kültür Üniversitesi

Doçent	SEÇİL BÜLBÜL	İşletme	İstanbul Kültür Üniversitesi
Doçent	TAŞKIN DİRSEHAN	İşletme	İstanbul Bilgi Üniversitesi
Doçent	TAŞKIN DİRSEHAN	İşletme	İşık Üniversitesi
Doktor Öğretim Üyesi	ÇAĞATAY AKARÇAY	İşletme	Yeditepe Üniversitesi
Doktor Öğretim Üyesi	DIĞDEM GÖÇ GÜRBÜZ	İşletme	İstanbul Arel Üniversitesi
Doktor Öğretim Üyesi	DIĞDEM GÖÇ GÜRBÜZ	İşletme	İstanbul Arel Üniversitesi
Doktor Öğretim Üyesi	DIĞDEM GÖÇ GÜRBÜZ	İşletme	İstanbul Arel Üniversitesi
Doktor Öğretim Üyesi	EMRAH KELEŞ	İşletme	Fenerbahçe Üniversitesi
Doktor Öğretim Üyesi	HÜSEYİN EKİZLER	İşletme	İstanbul Bilgi Üniversitesi
Doktor Öğretim Üyesi	HÜSEYİN EKİZLER	İşletme	Piri Reis Üniversitesi
Doktor Öğretim Üyesi	HÜSEYİN EKİZLER	İşletme	Piri Reis Üniversitesi
Doktor Öğretim Üyesi	HÜSEYİN EKİZLER	İşletme	Nişantaşı Üniversitesi
Doktor Öğretim Üyesi	MEHTAP ÖNER	İşletme	Bahçeşehir Üniversitesi
Doktor Öğretim Üyesi	NURETTİN OZAN BAKIR	İşletme	İstanbul Arel Üniversitesi
Doktor Öğretim Üyesi	SELÇUK KIRAN	Yönetim Bilişim Sistemleri	İstanbul Bilgi Üniversitesi
Doktor Öğretim Üyesi	SELÇUK KIRAN	Yönetim Bilişim Sistemleri	İstanbul Bilgi Üniversitesi
Doktor Öğretim Üyesi	SELÇUK KIRAN	Yönetim Bilişim Sistemleri	Beykoz Üniversitesi
Doktor Öğretim Üyesi	TUBA DUMLU	İşletme	Yeditepe Üniversitesi
Doktor Öğretim Üyesi	TUBA DUMLU	İşletme	Yeditepe Üniversitesi
<b>Toplam</b>	<b>92</b>		

#### 4.4- Başka Ün. Kurumda Görevlendirilen Akademik Personel

<b>Başka Üniversitelerden Üniversitemizde Görevlendirilen Akademik Personel</b>		
Unvan	Çalıştığı Bölüm	Geldiği Üniversite
Profesör		
Doçent		
Dr.Öğretim Üyesi		
Öğretim Görevlisi		
Okutman		
Çevirici		
Eğitim Öğretim Planlamacısı		
Araştırma Görevlisi		
Uzman		
<b>Toplam</b>		

#### 4.5- Sözleşmeli Akademik Personel

<b>Sözleşmeli Akademik Personel Sayısı</b>	
Profesör	
Doçent	
Yrd. Doçent	
Öğretim Görevlisi	
Uzman	
Okutman	
Sanatçı Öğrt. Elm.	
Sahne Uygulamacısı	
<b>Toplam</b>	

#### 4.6- Akademik Personelin Yaş İtibariyle Dağılımı

<b>Akademik Personelin Yaş İtibariyle Dağılımı</b>						
	21-25 Yaş	26-30 Yaş	31-35 Yaş	36-40 Yaş	41-50 Yaş	51-Üzeri
Kişi Sayısı		4	10	17	58	49
Yüzde	0	2	7	12	42	35



#### 4.7- İdari Personel

<b>İdari Personel (Kadroların Doluluk Oranına Göre)</b>			
	Dolu	Boş	Toplam
Genel İdari Hizmetler	14	15	29
Sağlık Hizmetleri Sınıfı			
Teknik Hizmetleri Sınıfı	2	1	3
Eğitim ve Öğretim Hizmetleri sınıfı			
Avukatlık Hizmetleri Sınıfı.			
Din Hizmetleri Sınıfı			
Yardımcı Hizmetli	2	2	4
<b>Toplam</b>	<b>18</b>	<b>18</b>	<b>36</b>

#### 4.8- İdari Personelin Eğitim Durumu

<b>İdari Personelin Eğitim Durumu</b>					
	İlköğretim	Lise	Ön Lisans	Lisans	Y.L. ve Dokt.
Kişi Sayısı	2	2	8	5	1
Yüzde	11	11	45	27	5

#### 4.9- İdari Personelin Hizmet Süreleri

<b>İdari Personelin Hizmet Süresi</b>						
	1 – 3 Yıl	4 – 6 Yıl	7 – 10 Yıl	11 – 15 Yıl	16 – 20 Yıl	21 - Üzeri
Kişi Sayısı		1	1	2	3	11
Yüzde	0	5	5	11	16	61

#### 4.10- İdari Personelin Yaş İtibariyle Dağılımı

<b>İdari Personelin Yaş İtibariyle Dağılımı</b>						
	21-25 Yaş	26-30 Yaş	31-35 Yaş	36-40 Yaş	41-50 Yaş	51- Üzeri
Kişi Sayısı		1	1	2	5	9
Yüzde	0	5,00	5,00	15,00	30,00	45,00

#### 4.11- İşçiler

İşçiler (Çalıştıkları Pozisyonlara Göre)			
	Dolu	Boş	Toplam
Sürekli İşçiler			
Vizeli Geçici İşçiler (adam/ay)			
Vizesiz işçiler (3 Aylık)			
<b>Toplam</b>			

#### 4.12- Sürekli İşçilerin Hizmet Süreleri

Sürekli İşçilerin Hizmet Süresi						
	1 – 3 Yıl	4 – 6 Yıl	7 – 10 Yıl	11 – 15 Yıl	16 – 20 Yıl	21 - Üzeri
Kişi Sayısı						
Yüzde						

#### 4.13- Sürekli İşçilerin Yaş İtibariyle Dağılımı

Sürekli İşçilerin Yaş İtibariyle Dağılımı						
	21-25 Yaş	26-30 Yaş	31- 35 Yaş	36-40 Yaş	41-50 Yaş	51- Üzeri
Kişi Sayısı						
Yüzde						

### 5- Sunulan Hizmetler

#### 5.1- Eğitim Hizmetleri

Üniversitemizde eğitim ve öğretime ara verilmesi vesilesi ve Covid-19 Pandemisinin yaratmış olduğu olağanüstü koşullar nedeniyle 16 Mart 2020 tarihi öncesine kadar örgün biçimde yürütülmüş olan 2019-2020 Bahar yarıyılına geri kalanında Fakültemiz lisans programlarındaki derslerin teorik olanlarının ve bazı derslerin uygulamalı kısımları hariç, YÖK'ün ve Rektörlüğümüzün uygun göreceği usul ve esaslar çerçevesinde, Marmara Üniversitesi Uzaktan Eğitim altyapısına ve kendi özgün ders içeriklerimize öncelik verilerek senkron ve/veya asenkron metotlarla uzaktan eğitim yoluyla verilmesine karar verilmiştir.

2021 yılı sonu itibariyle İşletme Fakültesi bünyesinde, 2 farklı bölümde, 3 ayrı dilde; Türkçe, İngilizce ve Almanca eğitim-öğretim yapılmaktadır. 30.06.2020 tarihli ve 2708 sayılı Cumhurbaşkanlığı Kararı ile faaliyet izni kaldırılan İstanbul Şehir Üniversitesi'nde kayıtlı öğrencilerin garantör üniversite olarak Marmara Üniversitesine aktarılması ile OSYM ile öğrenci alınmayan programlarda eklenmiştir. Söz konusu programlar (alfabetik sırada gösterilmiştir);

- a. Girişimcilik
- b. İşletme
- c. İşletme (Almanca)
- d. İşletme (İngilizce)
- e. İşletme (İÖ)
- f. İşletme Enformatiği (Almanca)
- g. İşletme Yönetimi (İngilizce) (UOLP-ABD North Carolina Üniversitesi (UNCW))
- h. Uluslararası Finans (İngilizce)
- i. Uluslararası Ticaret ve İşletmecilik (İngilizce)
- j. Yönetim Bilişim Sistemleri
- k. Yönetim Bilişim Sistemleri (Almanca)
- l. Yönetim Bilişim Sistemleri (İngilizce)

### 5.1.1- Öğrenci Sayıları

Öğrenci Sayıları									
Birim Adı	I. Öğretim			II. Öğretim			Toplam		Genel Toplam
	E	K	Top.	E	K	Top.	Erkek	Kız	
Girişimcilik	5	2	7				5	2	7
İşletme	740	507	1247	585	321	906	1325	828	2075
İşletme (Almanca)	487	270	757				487	270	757
İşletme (İngilizce)	124	132	256				124	132	256
İşletme Enformatiği (Almanca)	59	27	86				59	27	86
İşletme Yönetimi (İngilizce) (UOLP-ABD North Carolina Üniversitesi (UNCW))	0	0	0				0	0	0
Uluslararası Finans (İngilizce)	17	14	31				17	14	31
Uluslararası Ticaret ve İşletmecilik (İngilizce)	119	34	153				119	34	153
Yönetim Bilişim Sistemleri	93	20	113				93	20	113
Yönetim Bilişim Sistemleri (Almanca)	78	72	150				78	72	150
Yönetim Bilişim Sistemleri (İngilizce)	72	32	104				72	32	104
<b>Toplam</b>	1960	1313	3273	585	321	906	2540	1632	4898

### 5.1.2- Yabancı Dil Hazırlık Sınıfı Öğrenci Sayıları

Yabancı Dil Eğitimi Gören Hazırlık Sınıfı Öğrenci Sayıları ve Toplam Öğrenci Sayısına Oranı								
Birim Adı	I. Öğretim			II. Öğretim			I. ve II. Öğretim Toplamı(a)	Yüzde*
	E	K	Top.	E	K	Top.	Sayı	
	134	209	343				343	7,029

\*Yabancı dil eğitimi gören öğrenci sayısının toplam öğrenci sayısına oranı (Yabancı dil eğitimi gören öğrenci sayısı/Toplam öğrenci sayısı\*100)

### 5.1.3- Öğrenci Kontenjanları

Öğrenci Kontenjanları ve Doluluk Oranı				
Birimin Adı	ÖSS Kontenjanı	ÖSS sonucu Yerleşen	Boş Kalan	Doluluk Oranı
İşletme Fakültesi	534	5530	4	100
<b>Toplam</b>	682	682	0	100

### 5.1.4- Yüksek Lisans ve Doktora Programları

Enstitülerdeki Öğrencilerin Yüksek Lisans (Tezli/ Tezsiz) ve Doktora Programlarına Dağılımı					
Birimin Adı	Programı	Yüksek Lisans Yapan Sayısı		Doktora Yapan Sayısı	Toplam
		Tezli	Tezsiz		
İşletme Fak.	Muhasebe Finansman				
İşletme Fak.	Pazarlama				
İşletme Fak.	Yönetim Ve Organizasyon				
İşletme Fak.	Finansal Piyasalar Ve Yatırım Yönetimi				
İşletme Fak.	Sayısal Yöntemler				
İşletme Fak.	Muhasebe Denetimi				
İşletme Fak.	İnsan Kaynakları Yönetimi				
İşletme Fak.	Sürdürülebilir Büyüme Ve Kalite Yönetimi				
İşletme Fak.	Uluslararası İşletmecilik				
İşletme Fak.	Global Pazarlama				
İşletme Fak.	Gayrimenkul Değerlemesi Ve Finansmanı				
İşletme Fak.	Toplumsal Projeler Yönetim Ve Org.				
İşletme Fak.	Stratejik Marka Yönetimi				
İşletme Fak.	Perakendecilik Ve Satış Yönetimi				
İşletme Fak.	İşletme Hukuku				
İşletme Fak.	Muhasebe Finansman(İng)				
İşletme Fak.	Üretim Yönetimi Ve Pazarlama(İng)				
İşletme Fak.	Yönetim Ve Organizasyon(İng)				
İşletme Fak.	Örgütsel Davranış (İng)				
İşletme Fak.	Sayısal Yöntemler(İng)				

İşletme Fak.	Yöneticiler İçin Karar Bilimleri(İng)				
İşletme Fak.	Pazarlama(Alm)				
İşletme Fak.	Muhasebe Finansman (Alm)				
İşletme Fak.	İşletme Enformatiği (Alm)				
<b>Toplam</b>					

### 5.1.5- Yabancı Uyruklu Öğrenciler

Yabancı Uyruklu Öğrencilerin Sayısı ve Bölümleri			
	Bölümü		
	Kadın	Erkek	Toplam
İşletme Fakültesi	47	103	150
<b>Toplam</b>			

### 5.2- Sağlık Hizmetleri

	YATAK SAYISI	HASTA SAYISI	TETKİK SAYISI
ACİL SERVİS HİZMETLERİ			
YOĞUN BAKIM			
KLİNİK AMELİYAT SAYISI			
POLİKLİNİK HASTASI SAYISI			
LABORATUAR HİZMETLERİ			
RADYOLOJİ ÜNİTESİ HİZMETLERİ			
NÜKLEER TIP BÖLÜMÜNDE VERİLEN HİZMETLER			
MEDİKO SOSYAL POLİKLİNİK HASTA SAYISI			

### 5.3- Sosyal ve Kültürel Hizmetler

Birim tarafından 2021 yılında Beslenme, Kültürel, Barınma, Ulaşım, Spor Hizmetlerine İlişkin bilgilere yer verilir.

## 5.4-İdari Hizmetler

Bu kısımda idarenin veya harcama biriminin görev, yetki ve sorumlulukları çerçevesinde faaliyet dönemi içerisinde yerine getirdiği hizmetlere özet olarak yer verilecektir.

Faaliyet dönemi gerçekleştirmelerine ilişkin bilgiler ise raporun III. B-1 bölümündeki “Faaliyet ve Proje Bilgileri” başlığı altında yer alacaktır.

## 5.5-Diğer Hizmetler

Birim tarafından 2021 yılında görev alanına giren faaliyetler dışında yapmış olduğu çalışmalar ve yukarıda tanımlanamayan faaliyetler bu bölümde yer alacaktır.

## 5.6. Araştırma Hizmetleri

### 5.6.1. Faaliyet ve Proje Bilgileri

Bu başlık altında, faaliyet raporunun ilişkin olduğu yıl içerisinde yürütülen faaliyet ve projeler ile bunların sonuçlarına ilişkin detaylı açıklamalara yer verilecektir.

#### 1.1. Faaliyet Bilgileri

FAALİYET TÜRÜ	SAYISI
Sempozyum ve Kongre	1
Konferans	
Panel	
Seminer	
Açık Oturum	
Söyleşi	
Tiyatro	
Konser	
Sergi	
Turnuva	
Teknik Gezi	
Eğitim Semineri	

### 5.6.2. Yayınlarla İlgili Faaliyet Bilgileri

#### İndekslere Giren Hakemli Dergilerde Yapılan Yayınlar

YAYIN TÜRÜ	SAYISI
Uluslararası Makale	67
Ulusal Makale	7
Uluslararası Bildiri	1
Ulusal Bildiri	22
Kitap	7

### 5.6.3. Üniversiteler Arasında Yapılan İkili Anlaşmalar

ÜNİVERSİTE ADI	ANLAŞMANIN İÇERİĞİ
University of North Carolina at Wilmington	Ortak Çift Diploma programı

### 5.6.4. Proje Bilgileri

Bilimsel Araştırma Proje Sayısı					
PROJELER	2021 YILI				
	Önceki Yılda Devreden Proje	Yıl İçinde Eklenen Proje	Toplam	Yıl İçinde Tamamlanan Proje	Toplam Ödenek YTL
DPT					
TÜBİTAK		1	1		
A.B.					
BİLİMSEL ARAŞTIRMA PROJELERİ					
DİĞER		2	2		
TOPLAM					

### 5.6.5. Patent Bilgileri

#### 2021 Yılında Yapılan Patent Başvuruları


#### 2021 Yılında Yapılan Patent Tescilleri


#### 2021 Yılında Yapılan Faydalı Model Başvuruları




## 6- Yönetim ve İç Kontrol Sistemi

(Birim atama, satın alma, ihale gibi karar alma süreçleri, yetki ve sorumluluk yapısı, mali yönetim, harcama öncesi kontrol sistemine ilişkin yer alan tespit ve değerlendirmeler yer alır.)

### II- AMAÇ ve HEDEFLER

Kamu İdarelerince Hazırlanacak Faaliyet Raporları Hakkında Yönetmeliğin 18 inci maddesi “

b) Amaç ve hedefler: Bu bölümde, idarenin stratejik amaç ve hedeflerine, faaliyet yılı önceliklerine ve izlenen temel ilke ve politikalarına yer verilir.

#### A. İdarenin Amaç ve Hedefleri

2017-2021 Stratejik Plan hazırlık çalışmaları dâhilinde, tarafımıza iletilen Üniversitemizin taslak strateji, amaç ve hedefleri ile Fakültemizin strateji, amaç ve hedefleri arasındaki uyum incelenmiştir. Bu kapsamda; üniversitemizin bir numaralı taslak stratejisi altında yer alan 17 hedeften dört tanesi, iki numaralı taslak stratejisi altında yer alan 14 hedeften yedi tanesi ve üç numaralı taslak stratejisi altında yer alan yedi hedeften üç tanesi, fakültemiz stratejilerinin altında yer alan çeşitli amaç ve hedefler ile doğrudan veya dolaylı şekilde uyum içerisindedir. Bu doğrultuda, stratejik planlama işleyiş prensiplerine uygun şekilde fakültemizin söz konusu amaç ve hedefleri, üniversitemizin söz konusu amaç ve hedeflerinin gerçekleştirilmesine hizmet edecek nitelik taşımaktadır.

STRATEJİ 1	AMAÇ	HEDEF
Strateji 1: Fakültemizin fiziksel imkânlarının yenilikçi bir anlayışla sosyo-tekniik ihtiyaçları karşılayacak şekilde iyileştirilmesi.	A1. 2017 yılı sonuna kadar akademik-idari personelimizin ve öğrencilerimizin sosyo-tekniik ihtiyaçlarına uygun olarak tasarlanmış bir çalışma, eğitim ve öğretim ortamının sağlanması.	h1. 2017 yılı sonuna kadar Göztepe Yerleşkesinde yapılmakta olan yeni binaya taşınma sürecini tamamlamak. <b>(Bu hedef gerçekleştirilmiştir)</b>
		h2. 2017 yılı sonuna kadar Göztepe Yerleşkesinde yapılmakta olan yeni binada yer alacak derslikleri, laboratuvarları ve çalışma mekanlarını çok amaçlı kullanıma uygun olarak düzenlemek. <b>(Bu hedef gerçekleştirilmiştir)</b>

STRATEJİ 2	AMAÇ	HEDEF
Strateji 2: Uluslararası alanda akredite bir fakülte olmak.	A1. Yenilikçi, girişimci ve toplumsal fayda odaklı bir yaklaşımla Fakültenin tüm lisans programlarındaki ders müfredatlarının, ders içeriklerinin ve ders öğretim metodolojilerinin geliştirilmesi.	h1. 2017 yılı sonuna kadar bölüm akademik kurullarının; ders müfredatı, ders içeriği ve ders öğretim metodolojilerinin görüşüleceği özel gündemlerle en az 3 kez toplantı yapmasını sağlamak. <b><u>(Bu hedef gerçekleşmiştir)</u></b>
		h2. 2018 yılı sonuna kadar müfredat ve ders içeriklerinin güncellenmesini tamamlamak.
		h3. 2018 yılı sonuna kadar birinci sınıftan itibaren seçimlik ders sayısının tüm dönemlere yayılmasını sağlamak.
		h4. 2018 yılı sonuna kadar her lisans programına, bir tanesi iş dünyası ile işbirliği çerçevesinde olmak üzere en az iki adet yenilikçilik ve girişimcilik konulu ders konulmasını sağlamak.
	A2. Fakültemizin stratejik paydaşlarının temsil edildiği çok uluslu bir danışma kurulunu 2017 yılı ilk yarısının sonuna kadar faaliyete geçirilmesi.	h1. Danışma kurulunun çalışma usul ve esaslarını belirleyen bir yönergeyi 2017 yılının ilk çeyreği içerisinde hazırlamak. <b><u>(Bu hedef gerçekleşmiştir)</u></b>
		h2. Hazırlanacak yönerge kapsamında 2017 yılı ilk yarısının sonuna kadar ilk danışma kurulu toplantısını gerçekleştirmek. <b><u>(Bu hedef gerçekleşmiştir)</u></b>
	A3. Fakülteadaki idari süreçlerin adil, sorumlu, hesap verebilir ve şeffaf bir yaklaşımla sürekli iyileştirilmesi.	h1. 2017 yılı sonuna kadar 5018 sayılı Kamu Malî Yönetimi ve Kontrol Kanunu kapsamında öngörülen iç kontrol sistemini tümüyle hayata geçirmek. <b><u>(Bu hedef gerçekleşmiştir)</u></b>
		h2. 2017 yılının ilk yarısında Türkiye Kalite Derneği'ne (KALDER) tüzel üye olmak.
		h3. 2017 yılı sonuna kadar AACSB'ye akreditasyon için gereklilikleri yerine getirmek. <b><u>(Uygunluk aşaması başarıyla geçilmiştir)</u></b>
	A4. Fakülte akademik personeline gerçekleştirilen bütün bilimsel faaliyet ve çalışmaların, elektronik ortamda fakülte yıllık faaliyet raporuna yansıtılabilir hale getirilmesi.	h1. 2017 yılı sonuna kadar fakülteadaki akademisyenlerin tüm yayınlarına ait bilgilerin YÖKSİS'e girilmesini teşvik etmek ve gerekli desteği sağlamak. <b><u>(Bu hedef gerçekleşmiştir)</u></b>
		h2. 2018 yılı sonuna kadar fakülteadaki akademisyenlerin tüm yayınlarının güncel şekilde YÖKSİS'e girilmiş olmasını sağlamak. <b><u>(Bu hedef gerçekleşmiştir)</u></b>
	Strateji 2: Uluslararası alanda akredite bir fakülte olmak.	A5. Fakültemiz mezunlarıyla iletişim ve etkileşim olanaklarının sürekli iyileştirilmesi.
h2. 2020 yılı sonuna kadar fakültemizin mezun haritasını oluşturmak.		
h3. Mezunlarımızın kişisel ve mesleki gelişimlerini artıracak, ilgilerini çekecek, aidiyet duygularını artıracak faaliyetler gerçekleştirmek.		

(Devamı)	A6. Öğrenci ve mezun memnuniyetinin ölçülmesi, değerlendirilmesi ve sürekli artırılması.	h1. Her yarıyıl düzenli olarak öğrenci ders memnuniyet anketine ilişkin eleştirileri takip ederek mevcut uygulamayı sürekli iyileştirmek.
		h2. 2017-2018 Eğitim ve Öğretim yılında memnuniyet ölçümünün kapsamını genişletmek. <b>(Bu hedef gerçekleşmiştir)</b>
		h3. Öğrencilerin rol ve sorumluluk aldıkları faaliyetler düzenlemek, bu kapsamda yönetim kurulu ve üyelerinin çoğunluğu fakültemiz öğrencilerinden oluşan kulüplerin her yarıyıl en az bir kariyer ve gelişimlerine katkı sağlayan faaliyet düzenlemesini teşvik etmek ve bu konuda rehberlik yapmak.
		h4. Öğrencilerin ulusal ve uluslararası öğrenci etkinliklerine (mesleki yarışmalar, zirveler, toplantılar, vb.) katılımlarını teşvik etmek.
		h5. Öğrencilerin sosyal becerilerinin artırılması, çok yönlü yetişmesi ve mutlu mezun edilmesine katkı sağlayacak spor, hobi, sanatsal ve kültürel etkinlikleri ve bunlara yönelik gösterileri, yarışma ve karşılaşmaları desteklemek ve sponsor temin etmelerine yardımcı olmak.

STRATEJİ 3	AMAÇ	HEDEF
Strateji 3: Özel ve kamu sektörleriyle işbirliği içinde ulusal ve uluslararası düzeyde projeler üretilmesinin teşvik edilmesi.	A1. Fakülte akademik personelinin özel ve kamu sektörleriyle işbirliği içinde, öğrenci ve araştırmacıları da dahil eden projeler üretmesi.	h1. 2017 yılı sonuna kadar MİTTO yetkilileri ve uzmanlar gözetiminde bir arama konferansı düzenlemek.
		h2. Her yıl en az bir defa olmak üzere projelere destek sağlayabilecek kurumlar hakkında bilgilendirme toplantıları düzenlemek.
		h3. 2017 yılı sonuna kadar proje yazma konusunda her dönem en az bir adet eğitim verilmesini sağlamak.
		h4. Araştırmacıların ihtiyaç duyduğu veri tabanlarını, kullanım kapasite ve ihtiyaçlarını sürekli izleyip değerlendirerek kullanıma sunulmasını sağlamak.
	A2. Özel ve kamu sektörlerinde yer alan kurumlarla işbirliklerinin artırılması.	h1. 2017 yılı sonuna kadar her bölümün özel veya kamu sektöründe yer alan en az iki kurum ile bağlantıya geçmesini sağlamak.
		h2. 2018 yılı sonuna kadar her bölümde bağlantıya geçilen kurumlardan en az biri ile ortak araştırma projesi üretilmesini sağlamak.
	A3. Paydaşlarımızla birlikte topluma hizmet projelerinin gerçekleştirilmesi.	h1. Yılda en az bir kez topluma hizmet projesi gerçekleştirmek. <b>(Bu hedef gerçekleşmiştir)</b>

<p>Strateji 3: Özel ve kamu sektörleriyle işbirliği içinde ulusal ve uluslararası düzeyde projeler üretilmesinin teşvik edilmesi.</p> <p>(Devamı)</p>	<p>A4. Fakültemizin merkezi bütçe dışı gelirlerini artıracak yeni projelerin geliştirilmesi.</p>	<p>h1. 2018 yılı sonuna kadar döner sermaye ve MÜSEM kapsamında gerçekleştirilen faaliyetleri çeşitlendirmek ve en az iki eğitim programı düzenlemek. <b><u>(Bu hedef gerçekleştirilmiştir)</u></b></p> <p>h2. 2018 sonuna kadar ikinci üniversite kapsamında uzaktan eğitim veren bir program projesi geliştirmek.</p>
---	--	---

STRATEJİ 4	AMAÇ	HEDEF
<p>Strateji 4: Fakültenin uluslararası çevrede tanınırlığının artırılması.</p>	<p>A1. Uluslararası bilimsel etkinliklere öğrencilerin ve akademisyenlerin katılımının teşvik edilmesi ve desteklenmesi.</p>	<p>h1. 2017 yılı ilk yarısı içerisinde uluslararası eğitim programlarına katılımın teşvik edilmesi amacıyla fon kaynaklarını tespit etmek ve kullanıma sunmak.</p>
		<p>h2. Her anabilim dalının, kendi alanıyla ilgili dünya genelinde kurumsallaşmış uluslararası bilimsel kongre, konferans ve toplantıları tespit edip akademisyenlerin bilgisine sunmasını sağlamak ve bu bilgileri internet sitesinden erişilebilir kılmak.</p>
		<p>h3. İtibarlı olanları öncelikli olmak üzere uluslararası bilimsel kongre, konferanslara ve toplantılara katılımı ve tebliğ sunumunu teşvik etmek.</p>
	<p>A2. Akademik personelin uluslararası düzeyde eğitim, öğretim ve araştırma yapma yetkinliklerinin geliştirilmesi.</p>	<p>h1. 2021 yılı sonuna kadar her yıl yapılan uluslararası yayın sayısını bir önceki yıla göre % 5 oranında artırmak.</p>
		<p>h2. 2021 yılı sonuna kadar (Erasmus harici) en az 3 misafir öğretim üyesi davet edilerek fakültemiz akademisyenleriyle birlikte proje geliştirmeleri amacıyla en az 3 çalıştay düzenlenmesini sağlamak.</p>
		<p>h3. 2021 yılı sonuna kadar fakültedeki uluslararası öğretim üyesi hareketliliğini %10 oranında artırmak.</p>
<p>h4. Her bölümden araştırma görevlisi ve yardımcı doçent akademisyenlerin dönüşümlü olarak sürekli mesleki gelişime katkı sağlayan eğitim programlarına katılımını desteklemek.</p>		
<p>h5. Fakültemizin uluslararası hakemli nitelikte yayımlanan Marmara Business Review (MBR) dergisinin 2020 yılı sonuna kadar uluslararası ikincil bir endekste taranır hale getirmek.</p>		

STRATEJİ 5	AMAÇ	HEDEF
Strateji 5: Fakültenin mukayeseli üstünlüğünü sürekli kılabilecek bir akademik kadro yapısının (yedekleme planlaması) oluşturulması.	A1. Akademik kadrolar için ana bilim dalı seviyesinde norm kadro planlamasının yapılması.	h1. Norm kadro planlamasının yapılabilmesi için 2017 yılı ilk yarısı içerisinde bir komisyon oluşturularak sayısal ve objektif değerlendirme kriterlerinin belirlenmesini sağlamak.
		h2. Belirlenen kriterler doğrultusunda akademik kadro ihtiyaçlarını 2017 yılı sonuna kadar ortaya çıkarmak.
		h3. Ortaya çıkarılan akademik kadro ihtiyaçlarına uygun kadro taleplerini 2017 yılı sonuna kadar raporlamak.

## B. Temel Politikalar ve Öncelikler

Esas alınacak politika belgeleri kamu idaresinin faaliyet alanı ve içinde bulunduğu sektöre göre değişmektedir. Ancak örnek olması açısından aşağıdaki politika belgeleri sayılabilir.

—Yükseköğretim Kurulu Başkanlığı Tarafından Hazırlanan “Türkiye’nin Yükseköğretim Stratejisi”

—Kalkınma Planları ve Yılı Programı,

—Orta Vadeli Program,

—Orta Vadeli Mali Plan,

—Bilgi Toplumu Stratejisi ve Eki Eylem Planı,

## C. Diğer Hususlar

(Bu başlık altında, yukarıdaki başlıklarda yer almayan ancak birimin açıklanmasını gerekli gördüğü diğer konular özet olarak belirtilir.)

-----  
-----  
-----

## III- FAALİYETLERE İLİŞKİN BİLGİ VE DEĞERLENDİRMELER

Kamu İdarelerince Hazırlanacak Faaliyet Raporları Hakkında Yönetmeliğin 18 inci maddesi “.....

c) Faaliyetlere ilişkin bilgi ve değerlendirmeler: Bu bölümde, mali bilgiler ile performans bilgilerine detaylı olarak yer verilir.

## A. Mali Bilgiler

Kamu İdarelerince Hazırlanacak Faaliyet Raporları Hakkında Yönetmeliğin 18/c maddesi gereğince Mali bilgiler başlığı altında,

- Kullanılan kaynaklara,
- Bütçe hedef ve gerçekleştirmeleri ile meydana gelen sapmaların nedenlerine,
- Varlık ve yükümlülükler ile yardım yapılan birlik, kurum ve kuruluşların faaliyetlerine ilişkin bilgilere,
- Temel mali tablolara ve bu tablolara ilişkin açıklamalara yer verilir.

Ayrıca, iç ve dış mali denetim sonuçları hakkındaki özet bilgiler de bu başlık altında yer alır.

### 1- Bütçe Uygulama Sonuçları

#### 1.1-Bütçe Giderleri

	2021 BÜTÇE BAŞLANGIÇ ÖDENEĞİ	2021 GERÇEKLEŞME TOPLAMI	GERÇEK. ORANI
	TL	TL	%
<b>BÜTÇE GİDERLERİ TOPLAMI</b>	<b>22017763,6</b>	<b>21235844,42</b>	<b>96,44</b>
<b>01 - PERSONEL GİDERLERİ</b>	21.357.793,00	21.002.276,29	<b>98,33</b>
<b>02 - SOSYAL GÜVENLİK KURUMLARINA DEVLET PRİMİ GİDERLERİ</b>	3.365.000,00	3.364.223,90	<b>99,97</b>
<b>03 - MAL VE HİZMET ALIM GİDERLERİ</b>	310.629,00	171.701,34	<b>55,27</b>
<b>05 - CARİ TRANSFERLER</b>			
<b>06 - SERMAYE GİDERLERİ</b>			

#### — Bütçe hedef ve gerçekleştirmeleri ile meydana gelen sapmaların nedenleri;

- Covid-19 Pandemisinin yaratmış olduğu olağanüstü koşullar nedeniyle planladığımız harcamalarımızı ötelememiz
- Covid-19 Pandemisinin yaratmış olduğu olağanüstü koşullar nedeniyle 16 Mart 2020 tarihi öncesine kadar örgün biçimde yürütülmüş olan 2019-2020 Bahar yarıyılına geri kalanında Fakültemiz lisans programlarındaki derslerin teorik olanlarının ve bazı derslerin uygulamalı kısımları hariç, YÖK'ün ve Rektörlüğümüzün uygun göreceği usul ve esaslar çerçevesinde, Marmara Üniversitesi Uzaktan Eğitim altyapısına ve kendi

özgün ders içeriklerimize öncelik verilerek senkron ve/veya asenkron metotlarla uzaktan eğitim yoluyla verilmesi kararlaştırıldığından öngördüğümüz bazı giderlere ihtiyaç hasıl olmamıştır.

## 1.2-Bütçe Gelirleri

	2021 BÜTÇE TAHMİNİ	2021 GERÇEKLEŞME TOPLAMI	GERÇE K. ORANI
	TL	TL	%
<b>BÜTÇE GELİRLERİ TOPLAMI</b>			
<b>02 – VERGİ DIŞI GELİRLER</b>			
<b>03 – SERMAYE GELİRLERİ</b>			
<b>04 – ALINAN BAĞIŞ VE YARDIMLAR</b>			

- Bütçe hedef ve gerçekleştirmeleri ile meydana gelen sapmaların nedenleri;

-----  
-----

## 2- Temel Mali Tablolara İlişkin Açıklamalar

(Birim bilanço, faaliyet sonuçları tablosu, bütçe uygulama sonuçları tablosu, nakit akım tablosu ve gerekli görülen diğer tablolara bu başlık altında yer verir ve tabloların önemli kalemlerine ilişkin değişimler ile bunlara ilişkin analiz, açıklama ve yorumlara yer verir.)

-----  
-----  
-----

## 3- Mali Denetim Sonuçları

(Birim iç ve dış mali denetim raporlarında yapılan tespit ve değerlendirmeler ile bunlara karşı alınan veya alınacak önlemler ve yapılacak işlemlere bu başlık altında yer verilir.)

-----  
-----

## 4- Diğer Hususlar

(Bu başlık altında, yukarıdaki başlıklarda yer almayan ancak birimin mali durumu hakkında gerekli görülen diğer konulara yer verilir.)

-----  
-----  
-----

## B- Performans Bilgileri

Kamu İdarelerince Hazırlanacak Faaliyet Raporları Hakkında Yönetmeliğin 18/c maddesi gereğince Performans bilgileri başlığı altında,

—idarenin stratejik plan ve performans programı uyarınca yürütülen faaliyet ve projelerine,

—performans programında yer alan performans hedef ve göstergelerinin gerçekleşme durumu ile meydana gelen sapmaların nedenlerine,

—diğer performans bilgilerine ve bunlara ilişkin değerlendirmelere yer verilir.

### Performans bilgileri

GEÇİCİ MADDE 2 – (1) Kamu idareleri ilk performans programlarını hazırladıkları yıla kadar, faaliyet raporlarının performans bilgileri bölümünde sadece faaliyet ve projelere ilişkin bilgilere yer verirler.

### 1- Faaliyet ve Proje Bilgileri

Bu başlık altında, faaliyet raporunun ilişkin olduğu yıl içerisinde yürütülen faaliyet ve projeler ile bunların sonuçlarına ilişkin detaylı açıklamalara yer verilecektir.

#### 1.1. Faaliyet Bilgileri

#### Öğrenci Kulüpleri Faaliyetleri Sayıları

Çalıştay	6
Eğitim	48
Kariyer Günleri	13
Kitap Tahlili	2
Konferans	15
Konser/Müzik Dinletisi	2
Kültür/Sanat Etkinlikleri	2
Panel	9
Seminer	13
Sosyal Sorumluluk	15
Söyleşi/Sohbet	74
Sunum	3
Tanıtım Günü	1
Toplantı	2
Toplantı	
Workshop	1
Yarışma (Düzenleme)	5



## IV- KURUMSAL KABİLİYET ve KAPASİTENİN DEĞERLENDİRİLMESİ

Bu bölümde, orta ve uzun vadeli amaç ve hedeflere ulaşılabilmesi sürecinde teşkilat yapısı, organizasyon yeteneği, teknolojik kapasite gibi unsurlar açısından bir mevcut durum değerlendirmesi yapılarak idarenin üstün ve zayıf yönlerine yer verilir.

### A- Üstünlükler

Ülkemiz genelinde Yönetim Bilişim Sistemleri (İşletme Enformatiği) ve University of North Carolina at Wilmington (UNCW) ile yürüttüğümüz İşletme Yönetimi Ortak Diploma Lisans Programı gibi nadir lisans programlarına ve lisans düzeyinde tek olan Karar Bilimleri (Decision Sciences) uzmanlık alanına sahip olmamız

Fakülte bünyesinde üç farklı dilde eğitim ve araştırma imkanı sunuyor olmamız

İş Dünyası ile işbirliklerine (Mazars Denge, PWC Seminerleri, Türkiye İç Denetim Enstitüsü (TİDE, IIA Turkey) vb. derslere) sahip olmamız

138 yıllık tarihi geçmişine ile ülkemizde işletmecilik alanında tercih edilen bir fakülte olmamız

Güçlü, nitelikli ve sektörle işbirliği içinde olan geniş bir akademik kadroya sahip olmamız

Fakültemizin İstanbul gibi çok önemli bir ekonomi, ticaret, kültür ve medeniyet merkezinde bulunması

Bazı programlarımızda uzmanlığa yönelik eğitim verilmesi (Microsoft SQL, SAP Next Gen Laboratuvarı)

Uluslararası ve Ulusal hakemli statüde fakülte dergilerinin varlığı

Uluslararası öğrenci değişim programı (Erasmus) ile Öğrenci Hareketliliğinin Fazlalığı

Etkin ve aktif sosyal medya kullanımı

Etkin ve aktif öğrenci kulüpleri

Akreditasyon sürecinde ilerliyor olmak

### B- Zayıflıklar

Mezunlarıyla yeterli iletişim sağlanamaması

İç paydaşlarımızın motivasyonunun ve aidiyet duygusunun eksikliği

Yetkinliği düşük idari ve teknik personelle çalışılması

Akademisyenlerin araştırma için kullanacağı programların ve veri tabanlarının yeterli olmayışı

YL ve Doktora programlarında yönetim yapısından kaynaklanan koordinasyon güçlüğü

Yeterli sayıda asistan ve yetiştirilecek akademisyen bulunmaması

Bazı programlardaki öğrenci sayısı fazlalığı

Yoğun ve güncel olmayan müfredat

### C- Değerlendirme

Kamu Üniversiteleri günümüzde içinde buldukları içsel ve dışsal olumsuz koşullar altında hizmet üretmeye devam etmektedirler. Fakültemizde kamu üniversitelerinin ülkemiz geleceği bakımından hayati önemini sürdürdüğü ve hala öncülük edebileceği bilinci ile hareket edilmektedir. Fırsat ve tehditleri objektif ve bilimsel kriterlerin süzgecinden geçirilerek tespit ederek, geleceğe yönelik olarak Fakültemizin vizyon ve misyonda belirttiği çizgide faaliyetlerimiz yürütülmektedir.

Ülkemizde özellikle 1980 sonrası siyaset ve ekonomik dönüşümler ile tercihler altında bilim ve yüksek öğretim politikaları ülkenin öncelikli stratejileri arasında hak ettiği yeri alamamıştır.

Diğer taraftan ülkemizdeki nüfus artışına bağlı olarak yüksek öğretim çağındaki genç nüfus sayısında önemli bir artış yüksek öğretim kalitesi ve bilimsel araştırma verimliliği açısından olumsuz sonuçlara yol açmaktadır.

## **V- ÖNERİ VE TEDBİRLER**

Eğitim, öğretim, araştırma ve uygulama hizmetlerinin daha iyi yürütülebilmesi için akademik ve idari personelin düzenli hizmet içi eğitim alması konusunda 2017 yılında yapılan çalışmalara 2018 yılında da artırılarak devam edilecektir.

Fakültelerin Mal ve Hizmet Alım ödeneklerinin artırılması, tertipler arası ödenek aktarılması yüzdelik dilimlerle sınırlı tutulmayarak fakülte yönetiminin yetkisine bırakılması gerekmektedir. Ayrıca ödenek sıkıntısı yanında, yürürlükteki Başbakanlık tasarruf genelgeleri nedeniyle hizmetlerin yürütülmesinde aksaklıklar ve gecikmeler meydana gelmektedir.

Fakültemizin 4000 öğrencisi 138 akademik personeli bulunmaktadır. Araştırma görevlileri dahil fakültemizde 25 öğrenciye 1 öğretim elemanı düşmektedir. Araştırma görevlileri çıkartıldığında fakültemizde 129 öğretim üyesi bulunmaktadır. Öğretim üyesi başına 33 öğrenci düşmektedir. Bu oran eğitim öğretim kalitesi açısından oldukça yüksektir. Bu açıdan araştırma üniversitesi olma misyonu nedeni ile lisans öğrenci sayılarının azalması beklenmektedir.

Öğretim üyelerinin özlük hakları, çalışma koşulları, dersliklerin nitelik ve niceliklerinin iyileştirilmesi ihtiyacı; Vakıf Üniversitelerine ve yeni kurulan kamu üniversitelerine doğru akademik personel kaymalarının yaşanması sonucu yeni araştırma görevlisi kadrolarının verilmesi gereği önem taşımaktadır.

Üniversitelerin geleceği için öncelikle insan kaynağına idari, akademik personele ve daha sonar da bina, araç, gereç ve fiziki yapıya ivedilikle ciddi yatırımlar yapılmalıdır.

Fakültenin sahip olduğu mezun potansiyeli gerek Mezunlar Derneği gerekse bireysel düzeyde geliştirilen ilişki ağları ile artırılmalı fakülte aidiyeti ve kimliğinin gücü fakülteye kazandırılmalıdır.

## İÇ KONTROL GÜVENCE BEYANI

Harcama yetkilisi olarak görev ve yetkilerim çerçevesinde;

Harcama birimimizce gerçekleştirilen iş ve işlemlerin idarenin amaç ve hedeflerine, iyi malî yönetim ilkelerine, kontrol düzenlemelerine ve mevzuata uygun bir şekilde gerçekleştirildiğini, birimimize bütçe ile tahsis edilmiş kaynakların planlanmış amaçlar doğrultusunda etkili, ekonomik ve verimli bir şekilde kullanıldığını, birimimizde iç kontrol sisteminin yeterli ve makul güvenceyi sağladığını bildiririm.

Bu güvence, harcama yetkilisi olarak sahip olduğum bilgi ve değerlendirmeler, yönetim bilgi sistemleri, iç kontrol sistemi değerlendirme raporları, izleme ve değerlendirme raporları ile denetim raporlarına dayanmaktadır.

Bu raporda yer alan bilgilerin güvenilir, tam ve doğru olduğunu beyan ederim. (Yer-Tarih)

İmza  
Ad-Soyad  
Unvan