



MARMARA
ÜNİVERSİTESİ

İŞLETME FAKÜLTESİ

2022 YILI

BİRİM FAALİYET RAPORU

İçindekiler

I- GENEL BİLGİLER.....	4
A. Misyon ve Vizyon	5
B. Yetki, Görev ve Sorumluluklar	5
2- Örgüt Yapısı (2018 yılı itibariyle)	10
3- Bilgi ve Teknolojik Kaynaklar	11
4- İnsan Kaynakları	12
5- Sunulan Hizmetler	17
5.5.1. Faaliyet ve Proje Bilgileri	22
6- Yönetim ve İç Kontrol Sistemi	29
II- AMAÇ ve HEDEFLER.....	29
A. Temel Politikalar ve Öncelikler	29
B. İdarenin Stratejik Planında Yer Alan Amaç ve Hedefleri.....	29
III- FAALİYETLERE İLİŞKİN BİLGİ VE DEĞERLENDİRMELER	33
A. Mali Bilgiler	33
1- Bütçe Uygulama Sonuçları	33
1.1-Bütçe Giderleri	33
1.2-Bütçe Gelirleri	34
2- Temel Mali Tablolara İlişkin Açıklamalar	34
3- Mali Denetim Sonuçları	34
4- Diğer Hususlar	34
B- Performans Bilgileri	35
1- Faaliyet ve Proje Bilgileri	35
1.1. Faaliyet Bilgileri	35
IV- KURUMSAL KABİLİYET ve KAPASİTENİN DEĞERLENDİRİLMESİ	36
A- Üstünlükler.....	36
B- Zayıflıklar.....	36
Değerlendirme	37
V- ÖNERİ VE TEDBİRLER	37

BİRİM YÖNETİCİSİ SUNUŞU

Marmara Üniversitesi İşletme Fakültesi 138 yıla varan geçmişiyle Türkçe, İngilizce ve Almanca dillerinde işletme lisans öğrenimi; Türkçe ve Almanca dillerinde Yönetim Bilişim Sistemleri (Önceki adıyla İşletme Enformatiği) lisans öğrenimi veren ülkemizdeki tek fakültedir. Ayrıca Fakültemiz İşletme Anabilim Dalına bağlı Türkçe, İngilizce ve Almanca dillerinde 22 farklı programda lisansüstü öğrenim verilmektedir. Bu öğrenim zenginliğini akademik anlamda çok güçlü olan öğretim üyesi kadromuz sayesinde gerçekleştirmektedir. Aynı zamanda akademik kadromuza ve öğrencilerimize her türlü idari ve teknik konularda destek veren güçlü bir idari kadroya da sahibiz. Mevcut süreçte 3500'ü Lisans olmak üzere 6500'ü aşan öğrencimize 141 kişilik akademik kadro ve 28 kişilik idari kadro ile başta öğrenim olmak üzere her türlü konuda destek olunmaktadır.

Dünya çapında önde gelen üniversiteler ile sahip olunan öğrenci değişim anlaşmaları çerçevesinde öğrencilerimiz öğrenimlerinin bir kısmını farklı ülkelerde sürdürerek yeni bir vizyon kazanabilmektedirler. Fakültemiz, Avrupa'da yaklaşık 90 farklı üniversite ile yapılan anlaşmaları ile Marmara Üniversitesinde ERASMUS Uluslararası Öğrenci Değişim programından en verimli biçimde yararlanan birimlerinin başında gelmektedir. Ayrıca fakültemiz üniversitemiz bünyesinde aktif olarak faaliyet gösteren öğrenci kulüpleri sayısı bakımından en fazla kulüp zenginliğine sahip fakülte olarak ilk sırada yer almaktadır.

Yönetim ve kalite sürecinde akademik ve idari çalışanlarla, kurullarla gerçekleştirilen katılımcı, etik değerlere bağlı üretken düzenlemeler her zaman öncelikli amaç olmuştur. Bu komisyonlarda yer alan akademisyenlerimiz, yoğun bir şekilde ders verme ve bilimsel çalışmalarının yanında mesailerinin büyük bir bölümünde bu amacı gerçekleştirmek için fedakârca çalışmaktadır.

Akademik özgürlüğe, bilimsel ve çağdaş düşünmeye önem veren öğretim üyelerimizin yetiştirdiği öğrencilerimizi işletme alanında tam bilgi donanımına sahip olarak mezun etmek en önemli hedeflerimizden biridir. Ancak bunun yanında emeğe saygı duyan, adalet olgusunu daima ilk planda tutan, Atatürk Devrim ve İlkeleri ışığında, gerek bireysel anlamda, gerekse çalışma hayatına girdiklerinde hem daha iyisini bulma yolunda ve hem de karşılaştıkları sorunlara kalıcı çözümler üreterek insanlığa hizmet etmek üzere her dört yılda bir uğurlamaktayız.

I- GENEL BİLGİLER

Marmara Üniversitesinin temelini teşkil eden, en eski ve en köklü birimlerinden bir tanesi olan İşletme Fakültesi, dönemin Ticaret Nazırı (Ticaret Bakanı) Suphi Paşa tarafından, ülke içindeki ticareti yabancıların egemenliğinden çıkartmak, milli tüccar sınıfına gerekli ticari bilgiyi sağlamak ve uzman eleman yetiştirmek amacıyla kurulmuş, 16 Ocak 1883'te "Hamidiye Ticaret Mekteb-i Alisi" adı altında Maarif Nazırı (Milli Eğitim Bakanı) Tahir Paşa tarafından öğretime açılmıştır. 1883 yılından bugüne 138 yıl boyunca çeşitli isim ve program değişiklikleriyle neredeyse kesintisiz bir biçimde eğitim ve öğretim faaliyetlerini sürdüren kurumumuz 1982 yılında gerçekleştirilen düzenlemelerle Marmara Üniversitesi İktisadi ve İdari Bilimler Fakültesi adını almıştır. 23 Mart 2012 tarih ve 28242 sayılı Resmi Gazete'de yayınlandığı üzere, İktisadi ve İdari Bilimler Fakültesinin üçe bölünmesiyle, kurumumuz bugünkü yapısına kavuşarak ülkemizin yükseköğretim sistemi içerisindeki seçkin konumuna yerleşmiştir.

Bugün Göztepe yerleşkesinde, üç ayrı dilde, iki farklı bölümde yürütülen altı adet lisans programı ile yaklaşık olarak - 4500'ü lisans programlarında olmak üzere - 6.000'in üzerinde öğrenciye hizmet veren fakültemizin, 150'ye yakın sayıda deneyimli ve üstün nitelikli akademik kadrosu hem öğretim hem de araştırma faaliyetlerini uluslararası alanda sürdürmektedir. Yılda ortalama 550 mezun veren fakültemiz, ülkemizin yarınlarını inşa edecek gençlerimizi toplumumuzun yararına katkı sağlayacak şekilde donatmaktadır. (Mezun sayısını Serra hoca çalışıyor bilgisi gelecek)

Dünya çapında önde gelen üniversiteler ile sahip olunan öğrenci değişim anlaşmaları çerçevesinde öğrencilerimiz öğrenimlerinin bir kısmını farklı ülkelerde sürdürerek yeni bir vizyon kazanabilmektedirler. Fakültemiz, Avrupa'da yaklaşık 85 farklı üniversite ile yapılan anlaşmaları ile Marmara Üniversitesinde ERASMUS Uluslararası Öğrenci Değişim programından en verimli biçimde yararlanan birimlerin başında gelmektedir.

Deneyimli ve üstün nitelikli akademisyen kadromuz, fakültemizin güçlü yanlarının başında gelmektedir. Fakültemizde görev yapan öğretim elemanlarının ortaya koyduğu bilimsel yayınlar, fakültemizin; "akademik bir kurumun en az eğitim ve öğretim faaliyeti kadar önemli olan bilimsel araştırma yapma ve sonuçlarını bilim dünyası ile paylaşma görevini" başarılı bir biçimde yerine getirmiş olduğunun bir kanıtıdır.

Basında büyük ilgi gören Üniversite-Sanayi İşbirliği Projelerimiz sayesinde öğrencilerimizin teori ve uygulamayı bir arada yaşamalarına olanak tanınmaktadır. 138 yıllık eğitim ve öğretim geleneğinin nesilden nesile aktarılarak bugünlere taşınmış değerlerini

öğrencilerine aşlayan, onları yarınların iş ve yaşam koşullarına adapte eden köklü bir kurum olan fakültemiz bu değerli mirası gelecek yüzyıllara taşımayı kendisine görev bilmektedir.

2021 yılı sonu itibariyle İşletme Fakültesinde iki bölüm ve bu bölümler altında toplam 6 lisans programı bulunmaktadır. Türkçe, Almanca ve İngilizce olmak üzere 3 farklı dilde eğitim yapan programlarımızın adları şöyledir:

İşletme

İşletme (İngilizce)

İşletme (Almanca)

İşletme Yönetimi (İngilizce) (UOLP-ABD North Carolina Üniversitesi (UNCW))

Yönetim Bilişim Sistemleri (İngilizce)

Yönetim Bilişim Sistemleri (Almanca)

Yönetim Bilişim Sistemleri (Pasif Program Öğrenci alınmamaktadır)

İşletme Enformatiği (Almanca) (Pasif Program Öğrenci alınmamaktadır)

İşletme (İÖ) (Pasif Program Öğrenci alınmamaktadır)

Uluslararası Ticaret ve İşletmecilik (İngilizce) (Pasif Program Öğrenci alınmamaktadır)

Uluslararası Finans (İngilizce) (Pasif Program Öğrenci alınmamaktadır)

A. Misyon ve Vizyon

Misyon

Paydaşları ile güçlü ilişkilere sahip, girişimci ve yenilikçi, çok dilli eğitim veren, araştırmacı, sorgulayıcı, teknolojiyi kullanabilen ve sektörde tercih edilen bireyler yetiştiren bir fakülte olmak.

Vizyon

İşletmecilik ve Yönetim Bilişim Sistemleri alanlarında; akredite olmuş, ulusal ve uluslararası üniversiteler arasında önde gelen bir fakülte olmak.

B. Yetki, Görev ve Sorumluluklar

Fakültemizde Yetki ve Görev dağılımı; T.C. Anayasası'nın 2547 sayılı Yükseköğretim Kanununun amaç ve ana ilkelerine uygun olarak ilgili maddeleri ile düzenlenmektedir. Temel olarak;

a.) Çağdaş uygarlık ve eğitim-öğretim esaslarına dayanan bir düzen içinde, toplumun ihtiyaçları ve kalkınma planları ilke ve hedeflerine uygun eğitim - öğretim, bilimsel araştırma, yayım ve danışmanlık yapmak,

- b.) Maddi kaynaklarını rasyonel, verimli ve ekonomik şekilde kullanarak, milli eğitim politikası ve kalkınma planları ilke ve hedefleri ile Yükseköğretim Kurulu tarafından yapılan plan ve programlar doğrultusunda, ülkenin ihtiyacı olan dallarda ve sayıda insan gücü yetiştirmek,
- c.) Türk toplumunun yaşam düzeyini yükseltici ve kamuoyunu aydınlatıcı bilim verilerini söz, yazı ve diğer araçlarla yaymak,
- d.) Örgün, yaygın, sürekli ve açık eğitim yoluyla toplumun özellikle sanayileşme ve tarımda modernleşme alanlarında eğitilmesini sağlamak,
- e.) Ülkenin bilimsel, kültürel, sosyal ve ekonomik yönlerden ilerlemesini ve gelişmesini ilgilendiren sorunlarını, diğer kuruluşlarla işbirliği yaparak, kamu kuruluşlarına önerilerde bulunmak suretiyle öğretim ve araştırma konusu yapmak, sonuçlarını toplumun yararına sunmak ve kamu kuruluşlarınca istenecek inceleme ve araştırmaları sonuçlandırarak düşüncelerini ve önerilerini bildirmek,
- f.) Eğitim teknolojisini üretmek, geliştirmek, kullanmak, yaygınlaştırmak,
- g.) Yükseköğretimin uygulamalı yapılmasına ait eğitim-öğretim esaslarını geliştirmek, verimli çalıştırmak ve bu faaliyetlerin geliştirilmesine ilişkin gerekli düzenlemeleri yapmak şeklinde belirlenmiştir.

Dekan:

a. Atanması:

Fakültenin ve birimlerinin temsilcisi olan dekan, rektörün önereceği, üniversite içinden veya dışından üç profesör arasından Yükseköğretim Kurulunca üç yıl süre ile seçilir ve normal usul ile atanır. Süresi biten dekan yeniden atanabilir.

Dekan kendisine çalışmalarında yardımcı olmak üzere fakültenin aylıklı öğretim üyeleri arasından en çok iki kişiyi dekan yardımcısı olarak seçer, Ancak merkezi açıköğretim yapmakla görevli üniversitelerde, gerekli hallerde açıköğretim yapmakla görevli fakültenin dekanı tarafından dört dekan yardımcısı seçilebilir. Dekan yardımcıları, dekanca en çok üç yıl için atanır. Dekana, görevi başında olmadığı zaman yardımcılarında biri vekalet eder. Göreve vekalet altı aydan fazla sürerse yeni bir dekan atanır.

b. Görev, yetki ve sorumlulukları:

- (1) Fakülte kurullarına başkanlık etmek, fakülte kurullarının kararlarını uygulamak ve fakülte birimleri arasında düzenli çalışmayı sağlamak,
- (2) Her öğretim yılı sonunda ve istendiğinde fakültenin genel durumu ve işleyişi hakkında rektöre rapor vermek,
- (3) Fakültenin ödenek ve kadro ihtiyaçlarını gerekçesi ile birlikte rektörlüğe bildirmek, fakülte bütçesi ile ilgili öneriyi fakülte yönetim kurulunun da görüşünü aldıktan sonra rektörlüğe sunmak,
- (4) Fakültenin birimleri ve her düzeydeki personeli üzerinde genel gözetim ve denetim görevini yapmak,
- (5) Bu kanun ile kendisine verilen diğer görevleri yapmaktır.

Fakültenin ve bağlı birimlerinin öğretim kapasitesinin rasyonel bir şekilde kullanılmasında ve geliştirilmesinde gerektiği zaman güvenlik önlemlerinin alınmasında, öğrencilere gerekli sosyal hizmetlerin sağlanmasında, eğitim - öğretim, bilimsel araştırma ve yayını faaliyetlerinin düzenli bir şekilde yürütülmesinde, bütün faaliyetlerin gözetim ve denetiminin yapılmasında, takip ve kontrol edilmesinde ve sonuçlarının alınmasında rektöre karşı birinci derecede sorumludur.

Fakülte Kurulu:

a. Kuruluş ve işleyişi: Fakülte kurulu, dekanın başkanlığında fakülteye bağlı bölümlerin başkanları ile varsa fakülteye bağlı enstitü ve yüksekokul müdürlerinden ve üç yıl için fakülte'deki profesörlerin kendi aralarından seçecekleri üç, doçentlerin kendi aralarından seçecekleri iki, yardımcı doçentlerin kendi aralarından seçecekleri bir öğretim üyesinden oluşur. Fakülte kurulu normal olarak her yarı yıl başında ve sonunda toplanır. Dekan gerekli gördüğü hallerde fakülte kurulunu toplantıya çağırır.

b. Görevleri: Fakülte kurulu akademik bir organ olup aşağıdaki görevleri yapar:

- (1) Fakültenin, eğitim - öğretim, bilimsel araştırma ve yayım faaliyetleri ve bu faaliyetlerle ilgili esasları, plan, program ve eğitim - öğretim takvimini kararlaştırmak,
- (2) Fakülte yönetim kuruluna üye seçmek,
- (3) Bu kanunla verilen diğer görevleri yapmaktır.

Fakülte Yönetim Kurulu:

a. Kuruluş ve işleyişi: Fakülte yönetim kurulu, dekanın başkanlığında fakülte kurulunun üç yıl için seçeceği üç profesör, iki doçent ve bir yardımcı doçentten oluşur.

Fakülte yönetim kurulu dekanın çağırısı üzerine toplanır. Yönetim kurulu gerekli gördüğü hallerde geçici çalışma grupları, eğitim - öğretim koordinatörlükleri kurabilir ve bunların görevlerini düzenler.

b. Görevleri: Fakülte yönetim kurulu, idari faaliyetlerde dekana yardımcı bir organ olup aşağıdaki görevleri yapar:

- (1) Fakülte kurulunun kararları ile tespit ettiği esasların uygulanmasında dekana yardım etmek,
- (2) Fakültenin eğitim - öğretim, plan ve programları ile takvimin uygulanmasını sağlamak,
- (3) Fakültenin yatırım, program ve bütçe tasarısını hazırlamak,
- (4) Dekanın fakülte yönetimi ile ilgili getireceği bütün işlerde karar almak,
- (5) Öğrencilerin kabulü, ders intibakları ve çıkarılmaları ile eğitim - öğretim ve sınavlara ait işlemleri hakkında karar vermek,
- (6) Bu kanunla verilen diğer görevleri yapmaktır.

1.2.4. Öğrenci Kulüpleri*

Öğrenci Kulüpleri Sayısı: 14

Öğrenci Kulüpleri Alanı:

* Bilindiği üzere Üniversitemizde Fakültelere bağlı Öğrenci Kulüpleri (A Tipi / B Tipi kulüp ayrımı) Rektörlüğümüzce kaldırılmıştır. Üniversitemizde faaliyet gösteren TÜM öğrenci kulüplerinin kurulma ve denetim işlemleri Öğrenci Kulüpleri Koordinasyon Kurulu (Ö.K.K.K.) tarafından yapılmaktadır.

Öğrenci kulüpleri; kuruluş, güncelleme, etkinlik ve diğer işleyiş süreçlerinde Marmara Üniversitesi Öğrenci Kulüpleri Yönergesi doğrultusunda faaliyet gösterir.

Üniversitemizde öğrenci kulübü kurma ve öğrenci kulüplerimize üye olma hakkı sadece üniversitemiz öğrencilerine aittir.

Burada belirtilen sayılar ve faaliyetler sadece kulüp danışmanı ve/veya kulüp başkanı Fakültemiz öğretim üyelerinden ve/veya öğrencilerinden oluşan kulüplerin faaliyet alanları Fakültemiz alanına yakın olduğundan bilgi amaçlı verilmiştir.

1.2.5. Mezun Öğrenciler Derneği

Mezun Öğrenciler Derneği Sayısı: 1*

Mezun Öğrenciler Derneği Alanı: bulunmamaktadır.

* Adında fakültemize vurgu yapan tek mezun derneği Marmara Üniversitesi İİBF (İşletme – İktisat - Siyasal Bilgiler Fakülteleri) Mezunlar Derneğidir.

Söz konusu dernek 1936 yılında İstanbul Yüksek İktisat ve Ticaret Mektebi Mezunları Cemiyeti olarak kurulmuş, bu ad zaman içerisinde okulun adındaki değişimlere bağlı olarak güncellenmiş ve bugünkü halini kazanmıştır.

1.3- Hizmet Alanları

1.3.1. Akademik Personel Hizmet Alanları

	Sayısı (Adet)	Alanı (m2)	Kullanan Sayısı (Kişi)
Çalışma Ofis Odası	140	1344	164
Toplam			

1.3.2. İdari Personel Hizmet Alanları

	Sayısı (Adet)	Alanı (m2)	Kullanan Sayısı
Servis			
Çalışma Ofis Odası	23	230	23
Toplam	23	230	23

1.4- Ambar Alanları

Ambar Sayısı: 2 Adet

Ambar Alanı: 100 m2

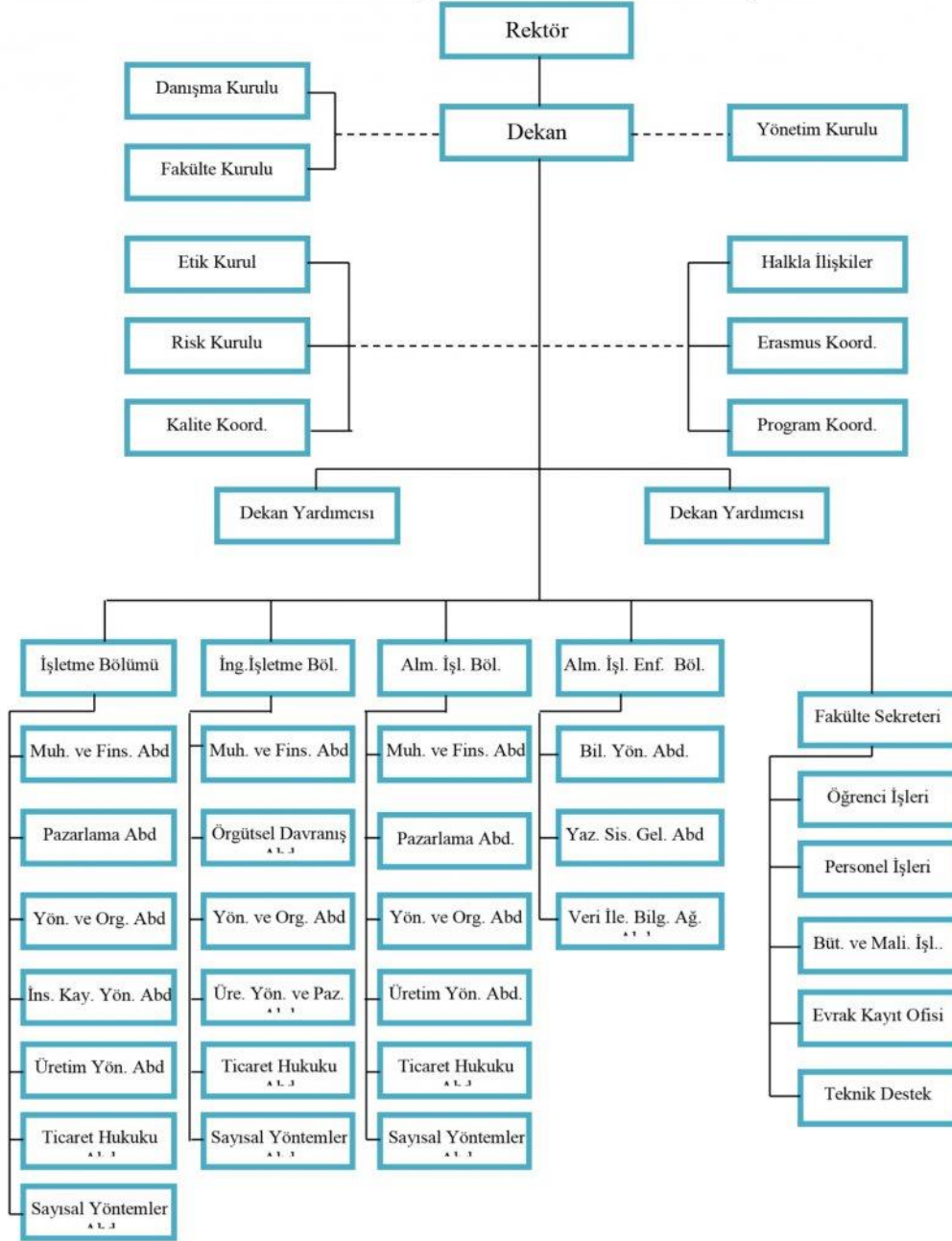
1.5- Arşiv Alanları

Arşiv Sayısı: 3 Adet

Arşiv Alanı: 90 m2

2- Örgüt Yapısı (2018 yılı itibariyle)

MARMARA ÜNİVERSİTESİ İŞLETME FAKÜLTESİ ORGANİZASYON ŞEMASI



3- Bilgi ve Teknolojik Kaynaklar

3.1- Yazılımlar: Üniversitemizin sağlamış olduğu lisanslı yazılımlar.

3.2- Bilgisayarlar

Masa üstü bilgisayar Sayısı: 287 Adet

Taşınabilir bilgisayar Sayısı: 55 Adet

3.3- Kütüphane Kaynakları

Kitap Sayısı:

Basılı Periyodik Yayın Sayısı:

Elektronik Yayın Sayısı: **2 Adet**

Marmara Üniversitesi İktisadi ve İdari Bilimler Dergisi

Marmara Üniversitesi İktisadi ve İdari Bilimler Dergisi, 1984 yılından bugüne sosyal bilimler alanında düzenli olarak yayımlanan, 2003 yılından itibaren de hakemli bir bilimsel dergidir. Dergide Türkçe, İngilizce, Almanca ve Fransızca makaleler yayımlanabilmektedir. Dergimiz 2009 yılından itibaren önce EBSCO daha sonra ECONLIT uluslararası endeksleri tarafından taranmak suretiyle *uluslararası dergi* niteliği kazanmıştır. 23.03.2012 tarih ve 28242 sayılı Resmi Gazete'de yayımlandığı üzere İktisadi ve İdari Bilimler Fakültesi'nin üçe bölünmesiyle, daha önce Marmara Üniversitesi İktisadi ve İdari Bilimler Fakültesi Dergisi adıyla yayımlanan dergimiz yayın hayatına İktisat, İşletme ve Siyasal Bilgiler Fakültelerinin ortak yayını olarak Marmara Üniversitesi İktisadi ve İdari Bilimler Dergisi adıyla devam etmektedir. **Dergimiz yayın kurulunca, yabancı dillerde yazılan (İngilizce-Almanca-Fransızca) makalelere ve akademisyenlerin doktora sonrası makalelerine öncelik tanınmaktadır.**

Journal of Research in Business (JRB) Dergisi

Haziran ve Aralık olmak üzere yılda iki kez çevrimiçi ve basılı olarak yayımlanan akademik ve hakemli bir dergidir. Derginin temel amacı, işletme alanında niceliksel ya da niteliksel özgün ve yeni bilimsel çalışmalar yayımlayarak literatüre katkı sağlamaktır. İngilizce, Almanca ve Türkçe makaleler kabul edilmektedir. Dergi, TR Dizin, ULRICH Global Serials Directory ve Index Copernicus International (ICI) tarafından taranmaktadır..

3.4- Diğer Bilgi ve Teknolojik Kaynaklar

Cinsi	İdari Amaçlı (Adet)	Eğitim Amaçlı (Adet)	Araştırma Amaçlı (Adet)
Projeksiyon	6	59	
Slayt makinesi			
Barkot Okuyucu	1		
Baskı makinesi	2		
Fotokopi makinesi	6		
Faks / Yazıcı / Tarayıcı Çok amaçlı	10		
Fotoğraf makinesi	1		
Kameralar	1		
Optik Okuyucu		1	

4- İnsan Kaynakları

4.1- Akademik Personel

Akademik Personel					
	Kadroların Doluluk Oranına Göre			Kadroların İstihdam Şekline Göre	
	Dolu	Boş	Toplam	Tam Zamanlı	Yarı Zamanlı
Profesör	62		62	62	
Doçent	25		24	25	
Dr.Öğretim Üyesi	33		27	33	
Öğretim Görevlisi	3		3	3	
Okutman					
Çevirici					
Eğitim-Öğretim Planlamacısı					
Araştırma Görevlisi	9		22	9	
Uzman					
Toplam	138		138	138	

4.2- Yabancı Uyruklu Akademik Personel

Yabancı Uyruklu Öğretim Elemanları		
Unvan	Geldiği Ülke	Çalıştığı Bölüm
Profesör		
Doçent		
Dr.Öğretim Üyesi		
Öğretim Görevlisi		
Okutman		
Çevirici		
Eğitim-Öğretim Planlamacısı		
Araştırma Görevlisi		
Uzman		
Toplam	Bulunmamaktadır.	Bulunmamaktadır.

4.3- Diğer Ün. Görevlendirilen Akademik Personel

Diğer Üniversitelerde Görevlendirilen Akademik Personel			
Unvan	Adı Soyadı	Bağlı Olduğu Bölüm	Görevlendirildiği Üniversite
Profesör	AYPAR USLU	İşletme	İstanbul Ticaret Üniversitesi
Profesör	AYŞE PAMUKÇU	İşletme	İstanbul Arel Üniversitesi
Profesör	AYŞE PAMUKÇU	İşletme	İstanbul Arel Üniversitesi
Profesör	AYŞE PAMUKÇU	İşletme	Okan Üniversitesi
Profesör	AYŞE PAMUKÇU	İşletme	Okan Üniversitesi
Profesör	BANU TARHAN MENĞİ	İşletme	Okan Üniversitesi
Profesör	BANU TARHAN MENĞİ	İşletme	Okan Üniversitesi
Profesör	BAŞAK ATAMAN GÖKÇEN	İşletme	İstanbul Kültür Üniversitesi
Profesör	BERİL DURMUŞ	İşletme	İstanbul Bilgi Üniversitesi
Profesör	BERİL DURMUŞ	İşletme	Bilgi Üniversitesi
Profesör	BERİL DURMUŞ	İşletme	Nişantaşı Üniversitesi
Profesör	EMİN AVCI	İşletme	Acıbadem Mehmet Ali Aydınlar Üniversitesi
Profesör	EMİN AVCI	İşletme	Acıbadem Mehmet Ali Aydınlar Üniversitesi
Profesör	EYÜP AYGÜN TAYŞİR	İşletme	Okan Üniversitesi
Profesör	FATMA PAMUKÇU	İşletme	İstanbul Arel Üniversitesi
Profesör	FATMA PAMUKÇU	İşletme	Okan Üniversitesi
Profesör	FATMA PAMUKÇU	İşletme	Okan Üniversitesi
Profesör	FATMA MÜGE ARSLAN	İşletme	İstanbul Arel Üniversitesi
Profesör	FATMA MÜGE ARSLAN	İşletme	İstanbul Arel Üniversitesi
Profesör	GÖKSEL ATAMAN BERK	İşletme	İstanbul Kültür Üniversitesi
Profesör	GÖKSEL ATAMAN BERK	İşletme	İstanbul Kültür Üniversitesi
Profesör	GÖKSEL ATAMAN BERK	İşletme	İstanbul Kültür Üniversitesi
Profesör	GÖKSEL ATAMAN BERK	İşletme	İstanbul Kültür Üniversitesi
Profesör	GÜLPINAR KELEMCI	İşletme	İstanbul Arel Üniversitesi
Profesör	HANDE SİNEM ERGUN	İşletme	Bahçeşehir Üniversitesi
Profesör	JALE ORAN	İşletme	Yeditepe Üniversitesi
Profesör	JALE ORAN	İşletme	Yeditepe Üniversitesi
Profesör	JALE ORAN	İşletme	Yeditepe Üniversitesi
Profesör	MURAT ÇINKO	İşletme	Bahçeşehir Üniversitesi
Profesör	MURAT ÇINKO	İşletme	Bahçeşehir Üniversitesi
Profesör	SABRİ BURAK ARZOVA	İşletme	İstanbul Üniversitesi
Profesör	SEÇİL BÜLBÜL	İşletme	İstanbul Kültür Üniversitesi
Profesör	SEÇİL BÜLBÜL	İşletme	İstanbul Kültür Üniversitesi
Profesör	SEÇİL BÜLBÜL	İşletme	İstanbul Kültür Üniversitesi
Profesör	SERDAR PİRTİNİ	İşletme	Bahçeşehir Üniversitesi
Profesör	SERDAR PİRTİNİ	İşletme	Bahçeşehir Üniversitesi

Profesör	SERDAR PİRTİNİ	İşletme	İstanbul Ticaret Üniversitesi
Profesör	SERDAR PİRTİNİ	İşletme	İstanbul Ticaret Üniversitesi
Profesör	YILDIRIM ERCAN ÇALIŞ	İşletme	Işık Üniversitesi
Profesör	YILDIRIM ERCAN ÇALIŞ	İşletme	Işık Üniversitesi
Profesör	YILDIRIM ERCAN ÇALIŞ	İşletme	İstanbul Arel Üniversitesi
Profesör	YILDIRIM ERCAN ÇALIŞ	İşletme	Fenerbahçe Üniversitesi
Doktor Öğretim Üyesi	AYDIN ERDEN	Yönetim Bilişim Sistemleri	Haliç Üniversitesi
Doktor Öğretim Üyesi	ÇAĞATAY AKARÇAY	İşletme	İstanbul Aydın Üniversitesi
Doktor Öğretim Üyesi	EMRAH KELEŞ	İşletme	Fenerbahçe Üniversitesi
Doçent	MAHMUT BAĞCI	Yönetim Bilişim Sistemleri	Yeditepe Üniversitesi
Doktor Öğretim Üyesi	MEHTAP ÖNER	İşletme	Bahçeşehir Üniversitesi
Doktor Öğretim Üyesi	MEHTAP ÖNER	İşletme	Bahçeşehir Üniversitesi
Doçent	SELÇUK KIRAN	Yönetim Bilişim Sistemleri	Beykoz Üniversitesi
Doçent	SELÇUK KIRAN	İ Yönetim Bilişim Sistemleri	Beykoz Üniversitesi
Doktor Öğretim Üyesi	TUTKU TUNCALI YAMAN	Yönetim Bilişim Sistemleri	Haliç Üniversitesi
Doktor Öğretim Üyesi	TUTKU TUNCALI YAMAN	Yönetim Bilişim Sistemleri	İstanbul Medipol Üniversitesi
Doktor Öğretim Üyesi	YAPRAK KALAFATOĞLU	İşletme	Beykoz Üniversitesi
Doçent	ALİ ATILLA PEREK	İşletme	Piri Reis Üniversitesi
Doçent	AYÇA AKARÇAY ÖĞÜZ	İşletme	Acıbadem Mehmet Ali Aydınlar Üniversitesi
Doçent	CEYDA AYSUNA TÜRKYILMAZ	İşletme	Haliç Üniversitesi
Doçent	CEYDA AYSUNA TÜRKYILMAZ	İşletme	İstanbul Kültür Üniversitesi
Doçent	HÜSEYİN EKİZLER	İşletme	İstanbul Bilgi Üniversitesi
Doçent	HÜSEYİN EKİZLER	İşletme	Nişantaşı Üniversitesi
Doçent	HÜSEYİN EKİZLER	İşletme	Nişantaşı Üniversitesi
Doçent	MALİK VOLKAN TÜRKER	İşletme	Milli Savunma Üniversitesi
Doçent	MALİK VOLKAN TÜRKER	İşletme	Milli Savunma Üniversitesi
Doçent	MERVE KOÇOĞLU SAZKAYA	İşletme	Bahçeşehir Üniversitesi
Doçent	MERVE KOÇOĞLU SAZKAYA	İşletme	Milli Savunma Üniversitesi
Doçent	NURETTİN OZAN BAKIR	İşletme	İstanbul Arel Üniversitesi
Doçent	NURETTİN OZAN BAKIR	İşletme	İstanbul Arel Üniversitesi
Doçent	ÖZGÜR ÇAKIR	İşletme	Acıbadem Mehmet Ali Aydınlar Üniversitesi
Doçent	ÖZLEN ONURLU	İşletme	Bahçeşehir Üniversitesi
ARAŞTIRMA GÖREVLİSİ	SEZER KÜLAH	İşletme	İstanbul Arel Üniversitesi
Toplam	92		

4.4- Başka Ün. Kurumda Görevlendirilen Akademik Personel

Başka Üniversitelerden Üniversitemizde Görevlendirilen Akademik Personel		
Unvan	Çalıştığı Bölüm	Geldiği Üniversite
Profesör		
Doçent		
Dr.Öğretim Üyesi		
Öğretim Görevlisi		
Okutman		
Çevirici		
Eğitim Öğretim Planlamacısı		
Araştırma Görevlisi		
Uzman		
Toplam		

4.5- Sözleşmeli Akademik Personel

Sözleşmeli Akademik Personel Sayısı	
Profesör	
Doçent	
Yrd. Doçent	
Öğretim Görevlisi	
Uzman	
Okutman	
Sanatçı Öğrt. Elm.	
Sahne Uygulamacısı	
Toplam	

4.6- Akademik Personelin Yaş İtibariyle Dağılımı

Akademik Personelin Yaş İtibariyle Dağılımı						
	21-25 Yaş	26-30 Yaş	31-35 Yaş	36-40 Yaş	41-50 Yaş	51-Üzeri
Kişi Sayısı	1	3	9	14	58	54
Yüzde	0,01	0,02	0,06	0,10	0,42	0,39

4.7- İdari Personel

İdari Personel (Kadroların Doluluk Oranına Göre)			
	Dolu	Boş	Toplam
Genel İdari Hizmetler	14	19	33
Sağlık Hizmetleri Sınıfı			
Teknik Hizmetleri Sınıfı	1		1
Eğitim ve Öğretim Hizmetleri sınıfı			
Avukatlık Hizmetleri Sınıfı.			
Din Hizmetleri Sınıfı			
Yardımcı Hizmetli	2	2	4
Toplam	17	21	38

4.8- İdari Personelin Eğitim Durumu

İdari Personelin Eğitim Durumu					
	İlköğretim	Lise	Ön Lisans	Lisans	Y.L. ve Dokt.
Kişi Sayısı		5	7	3	2
Yüzde		29	41	18	12

4.9- İdari Personelin Hizmet Süreleri

İdari Personelin Hizmet Süresi						
	1 – 3 Yıl	4 – 6 Yıl	7 – 10 Yıl	11 – 15 Yıl	16 – 20 Yıl	21 - Üzeri
Kişi Sayısı		1	1	2	2	11
Yüzde	0	6	12	6	12	65

4.10- İdari Personelin Yaş İtibariyle Dağılımı

İdari Personelin Yaş İtibariyle Dağılımı						
	21-25 Yaş	26-30 Yaş	31-35 Yaş	36-40 Yaş	41-50 Yaş	51- Üzeri
Kişi Sayısı		1	2	0	5	9
Yüzde	0	0,06	0,12	0	0,29	0,53

4.11- İşçiler

İşçiler (Çalıştıkları Pozisyonlara Göre)			
	Dolu	Boş	Toplam
Sürekli İşçiler			
Vizeli Geçici İşçiler (adam/ay)			
Vizesiz işçiler (3 Aylık)			
Toplam			

4.12- Sürekli İşçilerin Hizmet Süreleri

Sürekli İşçilerin Hizmet Süresi						
	1 – 3 Yıl	4 – 6 Yıl	7 – 10 Yıl	11 – 15 Yıl	16 – 20 Yıl	21 - Üzeri
Kişi Sayısı						
Yüzde						

4.13- Sürekli İşçilerin Yaş İtibariyle Dağılımı

Sürekli İşçilerin Yaş İtibariyle Dağılımı						
	21-25 Yaş	26-30 Yaş	31- 35 Yaş	36-40 Yaş	41-50 Yaş	51- Üzeri
Kişi Sayısı						
Yüzde						

5- Sunulan Hizmetler

5.1- Eğitim Hizmetleri

Üniversitemizde eğitim ve öğretime ara verilmesi vesilesi ve Covid-19 Pandemisinin yaratmış olduğu olağanüstü koşullar nedeniyle 16 Mart 2020 tarihi öncesine kadar örgün biçimde yürütülmüş olan 2019-2020 Bahar yarıyılı'nın geri kalanında Fakültemiz lisans programlarındaki derslerin teorik olanlarının ve bazı derslerin uygulamalı kısımları hariç, YÖK'ün ve Rektörlüğümüzün uygun göreceği usul ve esaslar çerçevesinde, Marmara Üniversitesi Uzaktan Eğitim altyapısına ve kendi özgün ders içeriklerimize öncelik verilerek senkron ve/veya asenkron metotlarla uzaktan eğitim yoluyla verilmesine karar verilmiştir.

2021 yılı sonu itibariyle İşletme Fakültesi bünyesinde, 2 farklı bölümde, 3 ayrı dilde; Türkçe, İngilizce ve Almanca eğitim-öğretim yapılmaktadır. 30.06.2020 tarihli ve 2708 sayılı

Cumhurbaşkanlığı Kararı ile faaliyet izni kaldırılan İstanbul Şehir Üniversitesi'nde kayıtlı öğrencilerin garantör üniversite olarak Marmara Üniversitesine aktarılması ile OSYM ile öğrenci alınmayan programlarda eklenmiştir. Söz konusu programlar (alfabetik sırada gösterilmiştir);

- a. Girişimcilik
- b. İşletme
- c. İşletme (Almanca)
- d. İşletme (İngilizce)
- e. İşletme (İÖ)
- f. İşletme Enformatiği (Almanca)
- g. İşletme Yönetimi (İngilizce) (UOLP-ABD North Carolina Üniversitesi (UNCW))
- h. Uluslararası Finans (İngilizce)
- i. Uluslararası Ticaret ve İşletmecilik (İngilizce)
- j. Yönetim Bilişim Sistemleri
- k. Yönetim Bilişim Sistemleri (Almanca)
- l. Yönetim Bilişim Sistemleri (İngilizce)

5.1.1- Öğrenci Sayıları

Öğrenci Sayıları									
Birim Adı	I. Öğretim			II. Öğretim			Toplam		Genel Toplam
	E	K	Top.	E	K	Top.	Erkek	Kız	
Girişimcilik	5	0	5				5	0	5
İşletme	756	510	1266	445	229	674	756	510	1266
İşletme (Almanca)	160	202	362				160	202	362
İşletme (İngilizce)	502	289	791				502	289	791
İşletme (İÖ)	445	229	674				445	229	674
İşletme Enformatiği (Almanca)	95	101	196				95	101	196
İşletme Yönetimi (İngilizce) (UOLP-ABD North Carolina Üniversitesi (UNCW))	53	22	75				53	22	75
Uluslararası Finans	0	0	0				0	0	0
Uluslararası Finans (İngilizce)	15	13	28				15	13	28
Uluslararası İşletme Yönetimi (İngilizce) (UOLP-ABD North Carolina Üniversitesi (UNCW))	0	0	0				0	0	0
Uluslararası Ticaret ve İşletmecilik (İngilizce)	87	27	114				87	27	114
Yönetim Bilişim Sistemleri	74	17	91				74	17	91
Yönetim Bilişim Sistemleri (Almanca)	134	101	235				134	101	235
Yönetim Bilişim Sistemleri (İngilizce)	107	54	161				107	54	161
Toplam	1988	1336	3324	445	229	674	2433	1565	3998

5.1.2- Yabancı Dil Hazırlık Sınıfı Öğrenci Sayıları

Yabancı Dil Eğitimi Gören Hazırlık Sınıfı Öğrenci Sayıları ve Toplam Öğrenci Sayısına Oran								
Birim Adı	I. Öğretim			II. Öğretim			I. ve II. Öğretim Toplamı(a)	Yüzde*
	E	K	Top.	E	K	Top.	Sayı	
	134	209	343				343	7,029

*Yabancı dil eğitimi gören öğrenci sayısının toplam öğrenci sayısına oranı (Yabancı dil eğitimi gören öğrenci sayısı/Toplam öğrenci sayısı*100)

5.1.3- Öğrenci Kontenjanları

Öğrenci Kontenjanları ve Doluluk Oranı				
Birimin Adı	ÖSS Kontenjanı	ÖSS sonucu Yerleşen	Boş Kalan	Doluluk Oranı
İşletme Fakültesi	534	5530	4	100
Toplam	682	682	0	100

5.1.4- Yüksek Lisans ve Doktora Programları

Enstitülerdeki Öğrencilerin Yüksek Lisans (Tezli/ Tezsiz) ve Doktora Programlarına Dağılımı					
Birimin Adı	Programı	Yüksek Lisans Yapan Sayısı		Doktora Yapan Sayısı	Toplam
		Tezli	Tezsiz		
İşletme Fak.	Muhasebe Finansman				
İşletme Fak.	Pazarlama				
İşletme Fak.	Yönetim Ve Organizasyon				
İşletme Fak.	Finansal Piyasalar Ve Yatırım Yönetimi				
İşletme Fak.	Sayısal Yöntemler				
İşletme Fak.	Muhasebe Denetimi				
İşletme Fak.	İnsan Kaynakları Yönetimi				
İşletme Fak.	Sürdürülebilir Büyüme Ve Kalite Yönetimi				
İşletme Fak.	Uluslararası İşletmecilik				
İşletme Fak.	Global Pazarlama				
İşletme Fak.	Gayrimenkul Değerlemesi Ve Finansmanı				
İşletme Fak.	Toplumsal Projeler Yönetim Ve Org.				
İşletme Fak.	Stratejik Marka Yönetimi				
İşletme Fak.	Perakendecilik Ve Satış Yönetimi				
İşletme Fak.	İşletme Hukuku				
İşletme Fak.	Muhasebe Finansman(İng)				
İşletme Fak.	Üretim Yönetimi Ve Pazarlama(İng)				
İşletme Fak.	Yönetim Ve Organizasyon(İng)				
İşletme Fak.	Örgütsel Davranış (İng)				
İşletme Fak.	Sayısal Yöntemler(İng)				
İşletme Fak.	Yöneticiler İçin Karar Bilimleri(İng)				
İşletme Fak.	Pazarlama(Alm)				
İşletme Fak.	Muhasebe Finansman (Alm)				
İşletme Fak.	İşletme Enformatiği (Alm)				
Toplam					

5.1.5- Yabancı Uyruklu Öğrenciler

Yabancı Uyruklu Öğrencilerin Sayısı ve Bölümleri			
	Bölümü		
	Kadın	Erkek	Toplam
İşletme Fakültesi	47	103	150
Toplam			

5.2- Sağlık Hizmetleri

	YATAK SAYISI	HASTA SAYISI	TETKİK SAYISI
ACİL SERVİS HİZMETLERİ			
YOĞUN BAKIM			
KLİNİK AMELİYAT SAYISI			
POLİKLİNİK HASTASI SAYISI			
LABORATUAR HİZMETLERİ			
RADYOLOJİ ÜNİTESİ HİZMETLERİ			
NÜKLEER TIP BÖLÜMÜNDE VERİLEN HİZMETLER			
MEDİKO SOSYAL POLİKLİNİK HASTA SAYISI			

5.3- Sosyal ve Kültürel Hizmetler

Birim tarafından 2021 yılında Beslenme, Kültürel, Barınma, Ulaşım, Spor Hizmetlerine ilişkin bilgilere yer verilir.

5.4-İdari Hizmetler

Bu kısımda idarenin veya harcama biriminin görev, yetki ve sorumlulukları çerçevesinde faaliyet dönemi içerisinde yerine getirdiği hizmetlere özet olarak yer verilecektir.

Faaliyet dönemi gerçekleştirmelerine ilişkin bilgiler ise raporun III. B-1 bölümündeki “Faaliyet ve Proje Bilgileri” başlığı altında yer alacaktır.

5.5-Diğer Hizmetler

Birim tarafından 2022 yılında görev alanına giren faaliyetler dışında yapmış olduđu çalışmalar ve yukarda tanımlanamayan faaliyetler bu bölümde yer alacaktır.

5.6. Araştırma Hizmetleri

5.6.1. Faaliyet ve Proje Bilgileri

Bu başlık altında, faaliyet raporunun ilişkin olduđu yıl içerisinde yürütölen faaliyet ve projeler ile bunların sonuçlarına ilişkin detaylı açıklamalara yer verilecektir.

1.1. Faaliyet Bilgileri

FAALİYET TÜRÜ	SAYISI
Sempozyum ve Kongre	
Konferans	
Panel	
Seminer	
Açık Oturum	
Söyleşi	
Tiyatro	
Konser	
Sergi	
Turnuva	
Teknik Gezi	
Eđitim Semineri	

5.6.2. Yayınlarla İlgili Faaliyet Bilgileri

İndekslere Giren Hakemli Dergilerde Yapılan Yayınlar

YAYIN TÜRÜ	SAYISI
Uluslararası Makale	45
Ulusal Makale	32
Uluslararası Bildiri	18
Ulusal Bildiri	15
Kitap	42

5.6.3. Üniversiteler Arasında Yapılan İkili Anlaşmalar

TÜRKÇE İŞLETME - Business (in Turkish)		
FACHHOCHSCHULE MUENSTER-UNIVERSITY OF APPLIED SCIENCES	2014-2021	D MUNSTER02
HOCHSCHULE WORMS-UNIVERSITY OF APPLIED SCIENCES	2014-2021	D WORMS01
UNIVERSITE DE HAUTE ALSACE	2014-2021	F MULHOUS01
SRH HOCHSCHULE BERLIN	2014-2022	D BERLIN21
TECHNISCHE UNIVERSITAET DORTMUND	2014-2021	D DORTMUN01
UNIVERSIDAD PUBLICA DE NAVARRA	2018-2021	E PAMPLON02
UNIVERSITE DES SCIENCES ET TECHNOLOGIES DE LILLE 1	2014-2021	F LILLE01
UNIVERSITY OF PARDUBICE	2014-2021	CZ PARDUB01
UNIVERSITAET SIEGEN	2014-2021	D SIEGEN01
INSEEC PARIS	2014-2021	F PARIS244
BOCHUM UNIVERSITY OF APPLIED SCIENCES	2014-2021	D BOCHUM02
KLAIPEDA STATE COLLEGE	2014-2021	LT KLAIPED09
ZEALAND ACADEMY OF TECHNOLOGIES AND BUSINESS	2014-2021	DK KOGE03
TISCHNER EUROPEAN UNIVERSITY	2014-2021	PL KRAKOW20
HOCHSCHULE HANNOVER UNIVERSITY OF APPLIED SCIENCES AND ARTS	2014-2021	D HANNOVE05
KAPOSVAR UNIVERSITY	2014-2021	HU KAPOSVA01
POLITECHNIKA CZESTOCHOWSKA	2015-2021	PL CZESTOC01
HOCHSCHULE MAINZ - UNIVERSITY OF APPLIED SCIENCES	2016-2021	D MAINZ08
UNIVERSITY OF SPLIT	2018-2021	HR SPLIT01
SCOALA NATIONALA DE STUDII POLITICE SI ADMINISTRATIVE	2020-2023	RO BUCURES13
TECHNISCHE HOCHSCHULE INGOLSTADT	2014-2021	D INGOLST01
UNIVERSITA DEGLI STUDI DI PARMA	2020-2023	I PARMA 01
UNIVERSITY OF POTSDAM	2020-2022	D POTSDAM01

İNGİLİZCE İŞLETME - Business (in English)		
JOHANNES KEPLER UNIVERSITY , LINZ	2014-2021	A LINZ01
KAREL DE GROTE-HOGESCHOOL ANTWERPEN	2017-2021	B ANTWERP59
UNIVERSITY OF PARDUBICE	2014-2021	CZ PARDUB01
UNIVERSIDADE DE COIMBRA	2014-2021	P COIMBRA01
UNIVERSITY OF ANTWERP	2014-2021	B ANTWERP01
AVANS UNIVERSITY OF APPLIED SCIENCES	2014-2021	NL BREDA01
HOCHSCHULE FUR WIRTSCHAFT UND RECHT BERLIN (BERLIN SCHOOL OF ECONOMICS AND LAW)	2014-2021	D BERLIN06
EUROPA-UNIVERSITAT VIADRINA FRANKFURT (ODER)	2014-2021	D FRANKFU08
FH JOANNEUM GESELLSCHAFT MBH	2014-2021	A GRAZ09
HAMBURG UNIVERSITY	2014-2021	D HAMBURG01
UNIVERSITA DEGLI STUDI DI FIRENZE	2014-2021	I FIRENZE01
HÖGSKOLAN KRISTIANSTAD (KRISTIANSTAD UNIVERSITY)	2014-2021	S KRISTIA01
WARSAW SCHOOL OF ECONOMICS (SGH)	2014-2021	PL WARSAW03
UNIVERSITY OF LATVIA	2014-2021	LV RIGA01
NHL UNIVERSITY OF APPLIED SCIENCES	2014-2021	NL LEEUWAR01
HOCHSCHULE HEILBRONN- HEILBRONN UNIVERSITY	2014-2021	D HEILBRO01
FACHHOCHSCHULE SALZBURG	2014-2021	A SALZBUR08
SRH HOCHSCHULE BERLIN	2014-2022	D BERLIN21
INSEEC PARIS	2014-2021	F PARIS244
UNIVERSITAET BREMEN	2014-2021	D BREMEN01
BUDAPEST BUSINESS SCHOOL COLLEGE OF INTERNATIONAL MAN. AND BUS.	2014-2021	HU BUDAPES20
UNIVERSITE PARIS-EST CRETEIL -VAL DE MARNE (IAE Gustave Eiffel)	2018-2022	F PARIS012
TISCHNER EUROPEAN UNIVERSITY	2014-2021	PL KRAKOW20
UNIVERSIDAD DE MALAGA	2014-2021	E MALAGA01
HOCHSCHULE NIEDERRHEIN	2014-2021	D KREFELD01
UNIVERSITEIT HASSELT	2016-2021	B DIEPENB01
HOCHSCHULE MAINZ - UNIVERSITY OF APPLIED SCIENCES	2016-2021	D MAINZ08

HOCHSCHULE WISMAR	2017-2021	D WISMAR01
UNIVERSIDAD DE LA LAGUNA	2017-2021	E TENERIF01
UNIVERSITE PARIS-EST CRETEIL -VAL DE MARNE (IUT Sénart-Fontainebleu)	2018-2023	F PARIS012
WESTFAELISCHE WILHELMS-UNIVERSITAET MUENSTER	2018-2023	D MUNSTER01
REPUBLIC OF MACEDONIA GOCE DELCEV STATE UNIVERSITY STIP	2018-2021	MK STIP01
HOCHSCHULE FURTWANGEN	2019-2021	D FURTWAN01
OBUDA UNIVERSITY	2019-2021	HU BUDAPES16
UNIVERSITATEA ROMANO-AMERICANA	2018-2023	RO BUCURES18
SCOALA NATIONALA DE STUDII POLITICE SI ADMINISTRATIVE	2020-2023	RO BUCURES13
INTEGRATED BUSINESS FACULTY PU	2018-2021	MK SKOPJE03
TECHNISCHE HOCHSCHULE INGOLSTADT	2014-2021	D INGOLSTO1
UNIVERSITY OF POTSDAM	2020-2022	D POTSDAM01
ALMANCA İŞLETME - Business (in German)		
JOHANNES KEPLER UNIVERSITY LINZ	2014-2021	A LINZ01
WESTFALISCHE WILHELMS- UNIVERSITÄT MUNSTER	2014-2021	D MUNSTER01
CHRISTIAN-ALBRECHTS-UNIVERSITÄT ZU KIEL	2014-2021	D KIEL01
FACHHOCHSCHULE MUENSTER-UNIVERSITY OF APPLIED SCIENCES	2014-2021	D MUNSTER02
HOCHSCHULE BREMEN	2014-2021	D BREMEN04
FACHHOCHSCHULE KAISERSLAUTERN-UNIVERSITY OF APPLIED SCIENCES	2014-2021	D KAISERS 02
UNIVERSITÄT ROSTOCK	2014-2021	D ROSTOCK01
LEUPHANA UNIVERSITAT LUNEBURG	2014-2021	D LUNEBUR 01
FACHHOCHSCHULE BIELEFELD	2014-2021	D BIELEFE02
UNIVERSITAET KASSEL	2014-2021	D KASSEL01
HOCHSCHULE OSNABRUCK-UNIVERSITY OF APPLIED SCIENCES	2014-2021	D OSNABRU02
FACHHOCHSCHULE SÜDWESTFALEN	2014-2021	D ISERLOH01
FACHHOCHSCHULE HANNOVER UNIVERSITY OF APPLIED SCIENCES AND ARTS	2014-2021	D HANNOVE05
TECHNISCHE UNIVERSITAET DRESDEN	2014-2021	D DRESDEN02
UNIVERSITAET BREMEN	2014-2021	D BREMEN01

UNIVERSITY OF GÖTTINGEN	2015-2021	D GOTTING01
UNIVERSITY OF OSNABRUECK	2014-2021	D OSNABRU01
HOCHSCHULE KONSTANZ UNIVERSITY OF APPLIED SCIENCES	2015-2021	D KONSTAN02
ANSBACH UNIVERSITY OF APPLIED SCIENCES	2014-2021	D ANSBACH01
HOCHSCHULE HAMM-LIPPSTADT	2014-2021	D HAMM01
HOCHSCHULE MAINZ - UNIVERSITY OF APPLIED SCIENCES	2016-2021	D MAINZ08
UNIVERSITAET PASSAU	2014-2021	D PASSAU01
SRH HOCHSCHULE HEIDELBERG	2017-2021	D HEIDELB05
SCOALA NATIONALA DE STUDII POLITICE SI ADMINISTRATIVE	2020-2023	RO BUCURES13
TECHNISCHE HOCHSCHULE INGOLSTADT	2014-2021	D INGOLSTO1
UNIVERSITY OF POTSDAM	2020-2022	D POTSDAM01
ALMANCA İŞLETME ENFORMATİĞİ - Business Informatics (in German)		
MANAGEMENT CENTER INNSBRUCK	2014-2021	A INNSBRU08
REUTLINGEN UNIVERSITY	2014-2021	D REUTLIN02
UNIVERSITÄT MUNSTER	2014-2021	D MUNSTER01
FACHHOCHSCHULE KIEL, UNIVERSITY OF APPLIED SCIENCES	2014-2021	D KIEL03
UNIVERSITY OF KARLSRUHE	2014-2021	D KARLSRU01
UNIVERSITÄT ROSTOCK	2014-2021	D ROSTOCK01
LEUPHANA UNIVERSITAT LUNEBURG	2015-2021	D LUNEBUR01
HOCHSCHULE FÜR WIRTSCHAFT UND RECHT BERLIN	2014-2021	D BERLIN06
FACHHOCHSCHULE FLENSBURG	2014-2021	D FLENSBU02
UNIVERSITÄT MANNHEIM	2017-2021	D MANNHEI01
HOCHSCHULE RAVENSBURG-WEINGARTEN	2014-2021	D RAVENSB01
FACHHOCHSCHULE KOLN	2014-2021	D KOLN04
FACHHOCHSCHULE BIELEFELD	2014-2021	D BIELEFE02
HOCHSCHULE MAINZ - UNIVERSITY OF APPLIED SCIENCES	2016-2021	D MAINZ08
TECHNISCHE UNIVERSITAET BRAUNSCHWEIG	2017-2021	D BRAUNSC01

BEUTH-HOCHSCHULE FUER TECHNIK BERLIN	2018-2021	D BERLIN04
UNIVERSITATEA DE VEST DIN TIMISOARA	2019-2024	RO TIMISOA01
SCOALA NATIONALA DE STUDII POLITICE SI ADMINISTRATIVE	2020-2023	RO BUCURES13
UNIVERSITY OF POTSDAM	2020-2022	D POTSDAM01
YÖNETİM BİLİŞİM SİSTEMLERİ		
UNIVERSITY OF BAMBERG	2020-2022	D BAMBERG01
KARLSCHOCHSCHULE INTERNATIONAL UNIVERSITY	2020-2022	D KARLSRU08
ESDC 3A (Ecole Supérieure de Commerce Développement 3A)	2020-2022	F LYON108
INSTITUT MINES-TELECOM BUSINESS SCHOOL	2020-2022	F EVRY12
UNIVERSITE CATHOLIQUE DE LILLE	2020-2022	F LILLE11
RISEBA UNIVERSITY OF APPLIED SCIENCES	2020-2022	LV RIGA29
FONTYS UNIVERSITY OF APPLIED SCIENCES	2020-2022	NL EINDHOV03
"1 Decembrie 1918" University of Alba Iulia	2020-2022	RO ALBAIU01
ULUSLARARASI TİCARET VE İŞLETMECİLİK		
KARLSCHOCHSCHULE INTERNATIONAL UNIVERSITY	2020-2022	D KARLSRU08
ESDC 3A (Ecole Supérieure de Commerce Développement 3A)	2020-2022	F LYON108
UNIVERSITE LILLE 1 SCIENCES ET TECHNOLOGIES	2020-2022	F LILLE01
UNIVERSITE CATHOLIQUE DE LILLE	2020-2022	F LILLE11
RISEBA UNIVERSITY OF APPLIED SCIENCES	2020-2022	LV RIGA29
FONTYS UNIVERSITY OF APPLIED SCIENCES	2020-2022	NL EINDHOV03
"1 Decembrie 1918" University of Alba Iulia	2020-2022	RO ALBAIU01

5.6.4. Proje Bilgileri

Bilimsel Araştırma Proje Sayısı					
PROJELER	2022 YILI				
	Önceki Yılda Devreden Proje	Yıl İçinde Eklenen Proje	Toplam	Yıl İçinde Tamamlanan Proje	Toplam Ödenek YTL
DPT					
TÜBİTAK		3	3		
A.B.					
BİLİMSEL ARAŞTIRMA PROJELERİ					
DİĞER		2	2		
TOPLAM		5	5		

5.6.5. Patent Bilgileri

2021 Yılında Yapılan Patent Başvuruları

2021 Yılında Yapılan Patent Tescilleri

2021 Yılında Yapılan Faydalı Model Başvuruları

6- Yönetim ve İç Kontrol Sistemi

(Birimde atama, satın alma, ihale gibi karar alma süreçleri, yetki ve sorumluluk yapısı, mali yönetim, harcama öncesi kontrol sistemine ilişkin yer alan tespit ve değerlendirmeler yer alır.)

II- AMAÇ ve HEDEFLER

(Bu bölümde, idarenin stratejik amaç ve hedeflerine, faaliyet yılı önceliklerine ve izlenen temel ilke ve politikalarına yer verilir.)

A. Temel Politikalar ve Öncelikler

2021-2025 Stratejik Plan hazırlık çalışmaları dâhilinde, Üniversitemizin strateji, amaç ve hedefleri ile Fakültemizin strateji, amaç ve hedefleri arasındaki uyum incelenmiş ve İşletme Fakültesi 2021-2025 Stratejik Planı yayınlanmıştır.

Fakültemizin temel politikaları ve öncelikleri; ülkemiz ve üniversitemizin amaç ve hedeflerinin gerçekleştirilmesine, günümüz eğitim ihtiyaçlarının karşılanmasına hizmet edecek nitelik taşımaktadır. Bu kapsamda; Fakültemiz toplam 7 strateji, 18 amaç ve 47 hedef belirlemiştir.

B. İdarenin Stratejik Planında Yer Alan Amaç ve Hedefleri

(Stratejik plan yapan idareler, faaliyet raporunun ilişkin olduğu yılı kapsayan stratejik planlarında yer alan amaç ve hedefleri ile faaliyet yılı önceliklerini bu bölümde belirteceklerdir.)

Fakültemiz tarafından belirlenen 7 strateji, 18 amaç ve 47 hedef aşağıda olduğu gibidir.

Strateji 1: Uluslararası akredite bir kurum olmak	
AMAÇ	HEDEF
A1. Uluslararası düzeyde tanınırlığı artırmak	H1. 2025 yılı içinde AACSB Akreditasyonunu almış olmak
A2. Çağdaş ve uluslararası düzeyde güncellenmiş müfredatın yürürlüğe konması	H1. İki yıl içerisinde güncel bir müfredata sahip olunması
	H2. Bir yıl içerisinde mevcut ders içeriklerinin güncellenmesi
	H3. İki yıl içerisinde fakülte içindeki programların ortak ders havuzlarının düzenlenmesi
A3. İşletme Enstitüsü'nün kurulması	H1. İşletme Enstitüsü'nün kurulması için bir yıl içerisinde ön hazırlık çalışma komisyonunun oluşturulması
	H2. İşletme Enstitüsü'nün kurulması için bir yıl içerisinde gerekli başvuruların yapılması
A4. Performans ölçütlerinin geliştirilip ölçülmesi ve sürdürülebilir kılınması	H1. İki yıl içerisinde her dönem düzenli olarak yeni, mevcut ve mezun öğrencilere ilişkin geri bildirimlerin takip edilmesi ve mevcut uygulamanın iyileştirilmesi.
	H2. Üç yıl içerisinde öğretim elemanlarımız için performans ölçüm sisteminin kurulması
	H3. Üç yıl içerisinde dış paydaşlarımızdan geri bildirim alınması

Strateji 2: Fakülte programlarındaki öğrenim kalitesini arttırmak ve öğrenim tekniklerini geliştirmek	
AMAÇ	HEDEF
A1. Bölümlerdeki öğrenci yoğunluğunun azaltılması	H1. Bir yıl içerisinde öğrenci kontenjanlarının % 25 azaltılması
	H2. İki yıl içerisinde ders şube sayılarının arttırılması (Zorunlu derslerde maksimum öğrenci sayısı 100, seçimlik derslerde maksimum öğrenci sayısı 40, laboratuvar da yapılan uygulamalı derslerde maksimum öğrenci sayısı 25 olacak şekilde.
A2. Programlardaki ders sayılarının fakülte bünyesinde standartlaştırılması	H1. Bir yıl içerisinde programlardaki zorunlu ders sayısının azaltılması
	H2. Bir yıl içerisinde programlardaki seçimlik ders sayısının arttırılması
	H3. Bir yıl içerisinde öğrencilerin alabileceği dönemlik ders sayısının azaltılması
A3. Programlardaki derslerin daha fazla uygulamaya yönelik ve proje bazlı işlenmesi	H1. Bir yıl içerisinde en az 2 adet yeni iş dünyası ile ortak çalışmanın (workshop, simülasyon, seminer, odak grup vb.) yapılması
	H2. İki yıl içerisinde özel sektörle entegre olan derslerin arttırılması ve güncellenmesi

Strateji 3: Geniş ve nitelikli kadromuzla etki düzeyi yüksek bilimsel çalışmalar yapmak

AMAÇ	HEDEF
A1. Yayın sayısının arttırılması	H1. Her yıl öğretim elemanı başına en az 0,20 adet düşecek şekilde uluslararası indeksli yayın yapılması
	H2. Her yıl öğretim elemanı başına en az 1 adet düşecek şekilde ulusal yayın yapılması
	H3. Yurt dışındaki üniversitelerle ortak yayın sayısının arttırılması
A2. Proje sayısının arttırılması	H1. Her yıl fakülte bazında en az 1 adet uluslararası proje başvurusunda bulunulması
	H2. Her yıl fakülte bazında en az 3 adet ulusal proje başvurusunda bulunulması

Strateji 4: Etkin ve aktif sosyal medya hesaplarımızla güçlü iletişim kurmak

AMAÇ	HEDEF
A1. Kurumumuz sosyal medya hesaplarının etkileşiminin arttırılması	H1. Periyodik olarak tüm etkinliklerimizin sosyal medya araçlarımızdan düzenli olarak duyurulmasının sağlanması
	H2. Bir yıl içerisinde YouTube kanalımızın devreye sokulması
A2. Paydaşlarımızla güçlü ilişkiler kurulması	H1. Bir yıl içerisinde paydaşlarımızla birlikte en az bir tane çevrimiçi etkinlik düzenlenmesi
	H2. Bir yıl içerisinde paydaşlarımızdan anlık olarak geribildirim alabilmek için çevrimiçi bir platform kurulması ve paydaşlarımıza duyurulması

Strateji 5: Üniversite -Sanayi iş birliklerimizi güçlendirmek

AMAÇ	HEDEF
A1. Öğrencilerimizin sanayi ile ortak etkinliklere katılımlarının sağlanması	H1. Her yıl sanayi iş birliği ile en az bir ortak etkinlik düzenlenmesi
	H2. Her yıl farklı kurumlardan en az iki iş insanının (yönetici veya girişimcinin) kurumumuzda konferans vermesinin sağlanması
	H3. Her yıl farklı kurumlardan en az iki iş insanının (yönetici veya girişimcinin) derslerimize konuk olarak davet edilmesi
A2. Öğrencilerimize staj, iş, eğitim ve iş birliği olanaklarının oluşturulması	H1. Her yıl öğrenciler için en az iki adet şirket ve saha gezisi düzenlenmesi
	H2. Kariyer günlerinin her yıl düzenli olarak organize edilmesi

Strateji 6: Fakültemizin veri merkezinin oluşturulması ve verilerinin güncel, raporlanabilir ve erişilebilir hale getirilmesi

AMAÇ	HEDEF
A1. Sanal veri odasının alt yapısının oluşturulması	H1. Sanal veri odasında tutulacak verilerin ve bu verilerin sağlanacakları kaynakların tespiti
	H2. MÜ Bilgi Yönetim Sistemi'nden alınabilecek verilerle ilgili olarak Bilgi İşlem Daire Başkanlığı ile ortak bir çalışma yapılarak veri transferi yönteminin belirlenmesi ve transfer için gerekli yazılımın oluşturulması.
	H3. Okul içerisinden veya dışarısından elde edilemeyecek verilerin saptanması ve ne şekilde sisteme girileceklerinin tespiti
	H4. Fakülte veri merkezinde yer alacak tüm verilerin güncel tutulup yönetilebilmesi için gerekli sistemin kurulması
	H5. Fakülte Veri Merkezi'ndeki verilerin işlenmesinde ve raporlanmasında kullanılacak yazılımların oluşturulması
	H6. Kurulan sistem aracılığı ile en geç 2021 ve sonrası olmak üzere mümkün olan en eski verilerin depolanması ve güncel tutulması
A2. Öğrenci verilerinin güncel, raporlanabilir ve erişilebilir hale getirilmesi	H1. MÜ Bilgi Yönetim Sistemi'ndeki öğrenci verilerinin rapor çekilebilir hale getirilerek kurulacak fakülte veri merkezine taşınması
	H2. Öğrenci etkinlikleri ve fakülte dışı kurumlarla yapılan etkinliklerle ilgili bilgilerin güncel olarak toplanıp, fakülte veri merkezinde depolanır hale getirilmesi
A3. Öğretim elemanlarına ait verilerin güncel, raporlanabilir ve erişilebilir hale getirilmesi	H1. Öğretim elemanlarına ait çalışmaların, etkinliklerin güncel olarak fakülte veri merkezinde toplanmasına ve rapor çıkarılabilir hale getirilmesi
	H2. Öğretim elemanlarına ait Hedef 1'dekiler dışındaki performans faktörlerinin de fakülte veri merkezinde saklanması ve gerektiğinde raporlanması
A4. Fakültemiz bünyesinde yürütülen programlara ait verilerin güncel, raporlanabilir ve erişilebilir hale getirilmesi	H1. Fakültemiz bünyesinde yürütülen programların bilgilerinin (program açıklamaları, müfredatlar, tüm ders içerikleri vb) fakülte veri merkezine taşınması

Strateji S7. Fakülteye bünyesinde araştırma laboratuvarı kurulması

AMAÇ	HEDEF
A1. İki yıl içinde araştırma laboratuvarının kurulması	H1. Araştırma laboratuvarı sayesinde veri terminallerine erişim sağlayarak araştırmalar için gerekli sayısal verileri elde etme sürecinde dışa bağımlılığı azaltmak ve nitelikli yayınlar çıkarılmasını desteklemek
	H2. Araştırma laboratuvarı kurulumu sayesinde yeni yazılımlara erişimi kolaylaştırmak ve akademisyen ve öğrencilerin kullanımına açmak
	H3. Akademik veya sektör ile iş birliği içindeki proje sayılarını artırmak
	H4. Proje bünyelerinde öğrencilerimize iş fırsatları sunmak ve uygulamalı eğitimi desteklemek
	H5. SAP NextGen Laboratuvarının aktif olarak kullanımı artırmak ve öğrencilere projelerini uygulama olanağı sunmak
	H6. Araştırma Laboratuvarı bünyesinde derslerde öğrencilerin de istifade edebilecekleri yeni bilgisayar laboratuvarlarının oluşmasını sağlamak

III- FAALİYETLERE İLİŞKİN BİLGİ VE DEĞERLENDİRMELER

Kamu İdarelerince Hazırlanacak Faaliyet Raporları Hakkında Yönetmeliğin 18 inci maddesi
“.....

c) Faaliyetlere ilişkin bilgi ve değerlendirmeler: Bu bölümde, mali bilgiler ile performans bilgilerine detaylı olarak yer verilir.

A. Mali Bilgiler

Kamu İdarelerince Hazırlanacak Faaliyet Raporları Hakkında Yönetmeliğin 18/c maddesi gereğince Mali bilgiler başlığı altında,

- Kullanılan kaynaklara,
- Bütçe hedef ve gerçekleştirmeleri ile meydana gelen sapmaların nedenlerine,
- Varlık ve yükümlülükler ile yardım yapılan birlik, kurum ve kuruluşların faaliyetlerine ilişkin bilgilere,
- Temel mali tablolara ve bu tablolara ilişkin açıklamalara yer verilir.

Ayrıca, iç ve dış mali denetim sonuçları hakkındaki özet bilgiler de bu başlık altında yer alır.

1- Bütçe Uygulama Sonuçları

1.1-Bütçe Giderleri

	2022 BÜTÇE BAŞLANGIÇ ÖDENEĞİ	2022 GERÇEKLEŞME TOPLAMI	GERÇEK. ORANI
	TL	TL	%
BÜTÇE GİDERLERİ TOPLAMI	22017763,6	21235844,42	96,44
01 - PERSONEL GİDERLERİ	35.097.065,00	35.069.855,15	99
02 - SOSYAL GÜVENLİK KURUMLARINA DEVLET PRİMİ GİDERLERİ	5.522.467,00	5.515.721,72	99
03 - MAL VE HİZMET ALIM GİDERLERİ	240.452,00	181.701,34	76
05 - CARİ TRANSFERLER			
06 - SERMAYE GİDERLERİ			

— **Bütçe hedef ve gerçekleştirmeleri ile meydana gelen sapmaların nedenleri;**

- Binamızın taşınması planlandığından Bakım onarım için planladığımız harcamalarımızı ötelememiz
- Yolluk için ayırmış olduğumuz bütçenin kullanılmaması

1.2-Bütçe Gelirleri

	2022 BÜTÇE TAHMİNİ	2022 GERÇEKLEŞME TOPLAMI	GERÇEK. ORANI
	TL	TL	%
BÜTÇE GELİRLERİ TOPLAMI			
02 – VERGİ DIŞI GELİRLER			
03 – SERMAYE GELİRLERİ			
04 – ALINAN BAĞIŞ VE YARDIMLAR			

— **Bütçe hedef ve gerçekleştirmeleri ile meydana gelen sapmaların nedenleri;**

2- Temel Mali Tablolara İlişkin Açıklamalar

(Birim bilanço, faaliyet sonuçları tablosu, bütçe uygulama sonuçları tablosu, nakit akım tablosu ve gerekli görülen diğer tablolara bu başlık altında yer verir ve tabloların önemli kalemlerine ilişkin değişimler ile bunlara ilişkin analiz, açıklama ve yorumlara yer verilir.)

3- Mali Denetim Sonuçları

(Birim iç ve dış mali denetim raporlarında yapılan tespit ve değerlendirmeler ile bunlara karşı alınan veya alınacak önlemler ve yapılacak işlemlere bu başlık altında yer verilir.)

4- Diğer Hususlar

(Bu başlık altında, yukarıdaki başlıklarda yer almayan ancak birimin mali durumu hakkında gerekli görülen diğer konulara yer verilir.)

B- Performans Bilgileri

Kamu İdarelerince Hazırlanacak Faaliyet Raporları Hakkında Yönetmeliğin 18/c maddesi gereğince Performans bilgileri başlığı altında,

—idarenin stratejik plan ve performans programı uyarınca yürütülen faaliyet ve projelerine,

—performans programında yer alan performans hedef ve göstergelerinin gerçekleşme durumu ile meydana gelen sapmaların nedenlerine,

—diğer performans bilgilerine ve bunlara ilişkin değerlendirmelere yer verilir.

Performans bilgileri

GEÇİCİ MADDE 2 – (1) Kamu idareleri ilk performans programlarını hazırladıkları yıla kadar, faaliyet raporlarının performans bilgileri bölümünde sadece faaliyet ve projelere ilişkin bilgilere yer verirler.

1- Faaliyet ve Proje Bilgileri

Bu başlık altında, faaliyet raporunun ilişkin olduğu yıl içerisinde yürütülen faaliyet ve projeler ile bunların sonuçlarına ilişkin detaylı açıklamalara yer verilecektir.

1.1. Faaliyet Bilgileri

Öğrenci Kulüpleri Faaliyetleri Sayıları

Çalıştay	6
Eğitim	48
Kariyer Günleri	13
Kitap Tahlili	2
Konferans	15
Konser/Müzik Dinletisi	2
Kültür/Sanat Etkinlikleri	2
Panel	9
Seminer	13
Sosyal Sorumluluk	15
Söyleşi/Sohbet	74
Sunum	3
Tanıtım Günü	1
Toplantı	2
Toplantı	
Workshop	1
Yarışma (Düzenleme)	5

IV- KURUMSAL KABİLİYET ve KAPASİTENİN DEĞERLENDİRİLMESİ

Bu bölümde, orta ve uzun vadeli amaç ve hedeflere ulaşılabilmesi sürecinde teşkilat yapısı, organizasyon yeteneği, teknolojik kapasite gibi unsurlar açısından bir mevcut durum değerlendirmesi yapılarak idarenin üstün ve zayıf yönlerine yer verilir.

A- Üstünlükler

Fakülte bünyesinde üç farklı dilde eğitim ve araştırma imkanı sunuyor olmamız

İş Dünyası ile işbirliklerine (Mazars Denge, Migros, PWC Seminerleri, Türkiye İç Denetim Enstitüsü (TİDE, IIA Turkey vb.) derslere) sahip olmamız

Öğrencilerin finansal okur yazarlığına katkı sağlayan Integral yatırım ve fakülte işbirliği ile kurulan “Integral Yatırım Trading Room” projesi.

138 yıllık tarihi geçmişi ile ülkemizde işletmecilik alanında tercih edilen bir fakülte olmamız

Güçlü, nitelikli ve sektörle işbirliği içinde olan geniş bir akademik kadroya sahip olmamız

Fakültemizin İstanbul gibi çok önemli bir ekonomi, ticaret, kültür ve medeniyet merkezinde bulunması

Bazı programlarımızda uzmanlığa yönelik eğitim verilmesi (Microsoft SQL, SAP Next Gen Laboratuvarı)

Uluslararası ve Ulusal hakemli statüde fakülte dergilerinin varlığı

Uluslararası öğrenci değişim programı (Erasmus) ile Öğrenci Hareketliliğinin Fazlalığı

Etkin ve aktif sosyal medya kullanımı

Etkin ve aktif öğrenci kulüpleri

Akreditasyon sürecinde ilerliyor olmak

Ülkemiz genelinde Yönetim Bilişim Sistemleri ve University of North Carolina at Wilmington (UNCW) ile yürüttüğümüz İşletme Yönetimi Ortak Diploma Lisans Programı lisans programlarına ve lisans düzeyinde tek olan Karar Bilimleri (Decision Sciences) uzmanlık alanına sahip olmamız

B- Zayıflıklar

Mezunlarla yeterli iletişim sağlanamaması

İç paydaşlarımızın motivasyonunun ve aidiyet duygusunun eksikliği

Yetkinliği düşük idari ve teknik personelle çalışılması

Akademisyenlerin araştırma için kullanacağı programların ve veri tabanlarının yeterli olmayışı

YL ve Doktora programlarında yönetim yapısından kaynaklanan koordinasyon güçlüğü

Yeterli sayıda araştırma görevlisi ve yetiştirilecek akademisyen bulunmaması

Akademik kadronun yaş ortalamasının giderek artması, fakültenin sürdürülebilirliğinin tehlikeye girmesi

Akademik konferanslar için ayrılacak bir bütçeye sahip olmamak

Bazı programların kontenjanının artması

Değerlendirme

Kamu Üniversiteleri günümüzde içinde buldukları içsel ve dışsal olumsuz koşullar altında hizmet üretmeye devam etmektedirler. Fakültemizde kamu üniversitelerinin ülkemiz geleceği bakımından hayati önemini sürdürdüğü ve hala öncülük edebileceği bilinci ile hareket edilmektedir. Fırsat ve tehditleri objektif ve bilimsel kriterlerin süzgecinden geçirerek tespit ederek, geleceğe yönelik olarak Fakültemizin vizyon ve misyonda belirttiği çizgide faaliyetlerimiz yürütülmektedir.

Ülkemizde özellikle 1980 sonrası siyaset ve ekonomik dönüşümler ile tercihler altında bilim ve yüksek öğretim politikaları ülkenin öncelikli stratejileri arasında hak ettiği yeri alamamıştır.

Diğer taraftan ülkemizdeki nüfus artışına bağlı olarak yüksek öğretim çağındaki genç nüfus sayısında önemli bir artış yüksek öğretim kalitesi ve bilimsel araştırma verimliliği açısından olumsuz sonuçlara yol açmaktadır.

V- ÖNERİ VE TEDBİRLER

IV- ÖNERİ VE TEDBİRLER

Marmara Üniversitesi 'Araştırma Odaklı İhtisaslaşma Programı'ndan 13.12.2021 tarihinde araştırma üniversitesi etiketi almaya hak kazanmıştır. Bu doğrultuda, bu etiketi sürdürülebilir kılmak için, fakülte olarak paydaşlarla sıkı işbirliği yaparak önemli ve etkili projeler geliştirilmelidir. Öğretim elemanlarının çeşitli araştırma kurumlarının sunduğu araştırma desteğinden yararlanma oranını yükseltmeye ve öğretim elemanlarının uluslararası ilişkilerinin düzeyini artırmaya yönelik çabalar artırılmalıdır.

Fakültemizde akademik personelin çalışmalarını sürdürebilmesi için kolaylıkla erişim sağlayabileceği, küresel ve ulusal ekonomik ve finansal göstergelere ve detaylı veriye ulaşabileceği bir veri tabanı ihtiyacı olduğu düşünülmektedir. Bu doğrultuda veri tabanı için ayrılacak ödenek araştırma üniversitesi olma yolunda sürdürülebilirliği sağlamak adına önem taşımaktadır.

Fakültemiz, Ağustos 2016'dan bu yana dünyadaki en önemli işletmecilik akreditasyon kurumlarından bir tanesi olan AACSB (The Association to Advance Collegiate Schools of Business) üyesi bir işletmecilik okuludur. Akreditasyon süreci doğrultusunda programlar arasında uyumun sağlanması amacıyla müfredatımız değiştirilmiştir. Akreditasyon süreci ise devam etmektedir. Uluslararası akredite bir kurum olmak stratejisi doğrultusunda, öğretim elemanlarımız için performans ölçüm sistemi kurulmalıdır. Akreditasyon sürecinde ilgili kuruma her yıl döviz cinsinden ödeme yapılması bütçe imkanlarını zorlayabilir. Bu nedenle ek olarak ödenek ayrılması gerekmektedir.

Fakültemizin 4000 öğrencisi 138 akademik personeli bulunmaktadır. Araştırma görevlileri dahil fakültemizde 25 öğrenciye 1 öğretim elemanı düşmektedir. Araştırma görevlileri çıkartıldığında fakültemizde 129 öğretim üyesi bulunmaktadır. Öğretim üyesi başına 33 öğrenci düşmektedir. Bu oran eğitim öğretim kalitesi açısından oldukça yüksektir. Bu açıdan araştırma üniversitesi olma misyonu nedeni ile lisans öğrenci sayılarının azalması beklenmektedir.

Akademik kadro yapısı incelendiğinde, araştırma görevlisi sayısının öğretim üyesi sayısına göre oldukça düşük kaldığı gözlemlenmektedir. Fakültemizde ters hiyerarşik yapılanma mevcuttur. Unvan dağılımının dengeli olması, insan kaynağı yönetiminin etkinliği açısından önem taşımaktadır. Bu doğrultuda insan kaynağının planlaması yapılarak özellikle personel yetiştirilmesi hedeflenmeli ve bu doğrultuda yeni araştırma görevlileri istihdam edilmelidir. Yetiştirilmek üzere istihdam edilen yeni akademik personelin kariyer planlarının, fakültemizin mevcut ve gelecekteki insan kaynağı ihtiyaçları ile örtüşmesi hedeflenmelidir.

Fakültenin sahip olduğu mezun potansiyeli gerek Mezunlar Derneği gerekse bireysel düzeyde geliştirilen ilişki ağları ile artırılmalı fakülte aidiyeti ve kimliğinin gücü fakülteye kazandırılmalıdır.

İÇ KONTROL GÜVENCE BEYANI

Harcama yetkilisi olarak görev ve yetkilerim çerçevesinde;

Harcama birimimizce gerçekleştirilen iş ve işlemlerin idarenin amaç ve hedeflerine, iyi malî yönetim ilkelerine, kontrol düzenlemelerine ve mevzuata uygun bir şekilde gerçekleştirildiğini, birimimize bütçe ile tahsis edilmiş kaynakların planlanmış amaçlar doğrultusunda etkili, ekonomik ve verimli bir şekilde kullanıldığını, birimimizde iç kontrol sisteminin yeterli ve makul güvenceyi sağladığını bildiririm.

Bu güvence, harcama yetkilisi olarak sahip olduğum bilgi ve değerlendirmeler, yönetim bilgi sistemleri, iç kontrol sistemi değerlendirme raporları, izleme ve değerlendirme raporları ile denetim raporlarına dayanmaktadır.

Bu raporda yer alan bilgilerin güvenilir, tam ve doğru olduğunu beyan ederim.

İstanbul 13/01/2023

İmza
Prof.Dr.Hakan YILDIRIM