



İşletme Fakültesi



# 2019 Yılı Kurum İç Değerlendirme Raporu

Ocak 2020

## B. EĞİTİM-ÖĞRETİM

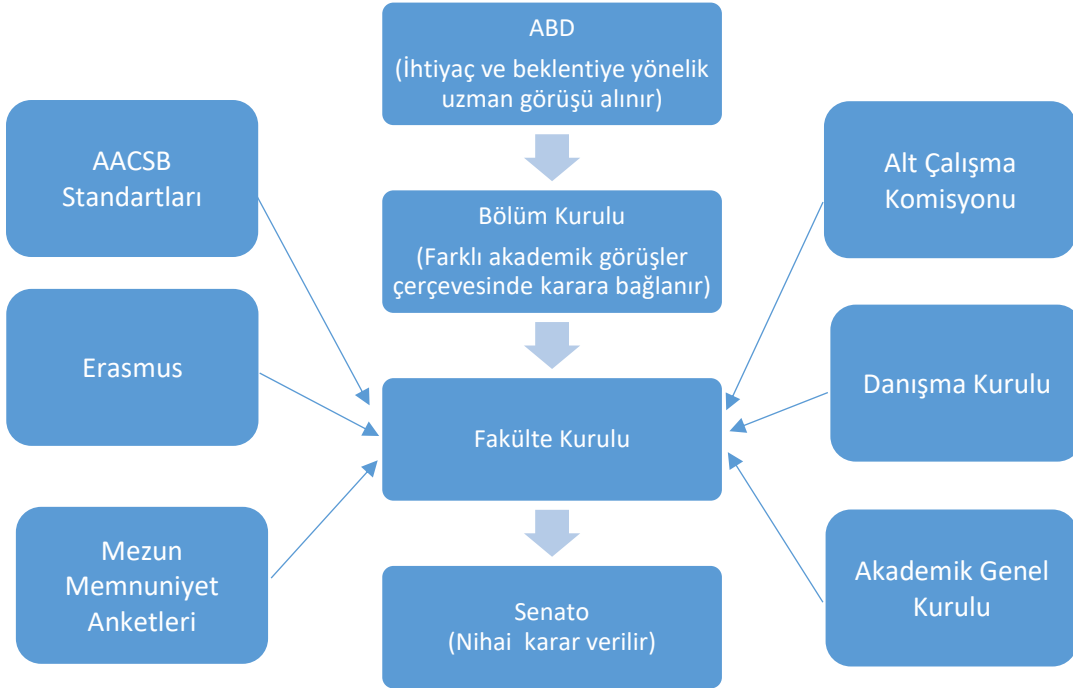
### B.1. Programların tasarımı ve onayı

#### SORU: B.1.1. Programların tasarımı ve onayı?

Marmara Üniversitesi İşletme Fakültesi kapsamında 3 farklı dilde (Türkçe, İngilizce ve Almanca) 2 farklı bölümde yürütülen 6 lisans programı mevcuttur. Tüm programlar dâhilinde eğitim-öğretim programlarının tasarımında öncelikle alan uzmanlarının görüşleri alınmaktadır. Bunun için eğitim birimlerinin yetkili kurullarında alt komisyon çalışmaları dikkate alınarak konu detaylı bir şekilde incelenmekte ve karara bağlanmaktadır. Tüm süreçte Türkiye Yükseköğretim Yeterlilikleri Çerçevesi, Marmara Üniversitesi Eğitim-Öğretim Programları Uygulama yönergesi ve AACSB'nin standartları dikkate alınarak tasarlanır, önce birimin daha sonra kurumun karar organlarına onay için sunulur.

- ▶ Marmara Üniversitesi İşletme Fakültesi kapsamında 3 farklı dilde (Türkçe, İngilizce ve Almanca) 2 farklı bölümde yürütülen (ikili eğitim de dâhil olmak üzere) 6 lisans programı mevcuttur.
- ▶ Tüm programlar dâhilinde eğitim-öğretim programlarının tasarımında öncelikle bir akademik karar organı olan Anabilim Dalının (ABD) görüş ve önerileri alınmakta, devam eden süreçte ilgili kuruluş, standart, komite ve kurulun ihtiyaç, görüş ve beklentilerine cevap vermeye yönelik program tasarımı gerçekleştirilmektedir. Bunun için eğitim birimlerinin yetkili kurullarında alt komisyon çalışmaları dikkate alınarak konu detaylı bir şekilde incelenmekte ve karar organlarına karara bağlanmaktadır.
- ▶ Tüm süreçte Türkiye Yükseköğretim Yeterlilikleri Çerçevesi ve AACSB'nin standartları dikkate alınarak kararlar alınır.

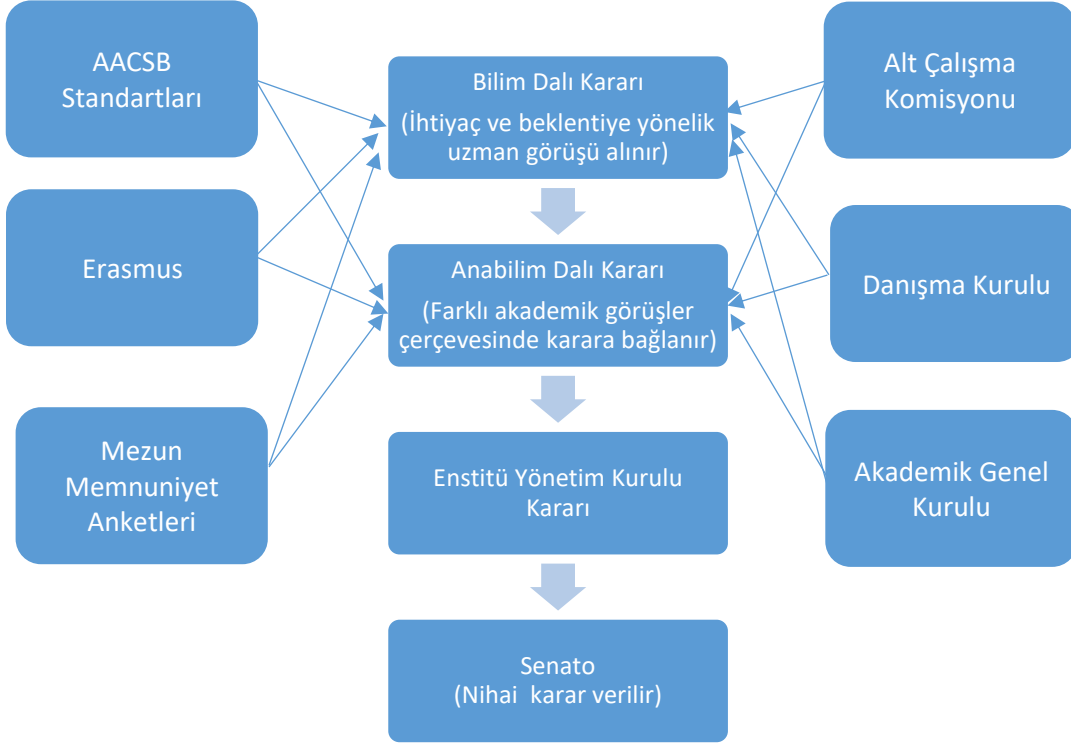
Aşağıda yer alan Şekil 1.1'de lisans programlarının tasarımı ve onayı ile ilgili izlenen yol özetlenmektedir.



Şekil 1.1. Lisans Eğitim Öğretim Programlarının Tasarımı

Lisans programlarına yönelik eğitim öğretim programlarının tasarımında süreç ABD üyelerince alınan akademik görüşe ek olarak Bölüm Kurulu, Fakülte Kurulu ve ilgili kuruluş, standart, komite ve kurulun ihtiyaç, görüş ve beklentilerine cevap vermeye yönelik tasarlanır, Üniversitemizin Senato tarafınca karara bağlanır.

Aşağıda yer alan Şekil 1.2’de yüksek lisans programlarının tasarımı ve onayı ile ilgili izlenen yol özetlenmektedir.



**Şekil 1.2. Yüksek Lisans Eğitim Öğretim Programlarının Tasarımı**

Yüksek lisans programlarına yönelik eğitim öğretim programlarının tasarımında süreç Bilim Dalı üyelerince alınan akademik görüşe ek olarak ABD Kararı, Enstitü Yönetim Kurulu Kararı ve ilgili kuruluş, standart, komite ve kurulun ihtiyaç, görüş ve beklentilerine cevap vermeye yönelik tasarlanır, Üniversitemizin Senato tarafınca karara bağlanır.

#### **Kanıtlar**

- Program tasarımı ve onayı için kullanılan tanımlı süreçler
  - 2547 Sayılı Yükseköğretim Kanunu
  - Marmara Üniversitesi Lisansüstü Eğitim ve Öğretim Yönetmeliği Resmi Gazete 05 Ekim 2017 / 30201
  - Marmara Üniversitesi Çift Diplomaya Yönelik Uluslararası Ortak Programlar Eğitim ve Öğretim Yönetmeliği Resmî Gazete: 17 Temmuz 2009 / 27291
  - Marmara Üniversitesi Eğitim-Öğretim Programları Uygulama Yönergesi Senato:08 Temmuz 2013/316-3-F
- Kurumun eğitim politikası ve stratejik amaçları ile bunların uygulandığına dair kanıtlar

Fakültemiz eğitim-öğretim politikası ve stratejik amaçları İşletme Fakültesi 2017-2021 Stratejik Planı’nda açıklanmaktadır. Adres: <http://dosya.marmara.edu.tr/isf/Kalite/ISLETME-FAKULTESI-2017-2021-STRATEJIK-PLANI.pdf>

- Kurumun eğitim politikasına ilişkin uygulamalar:
  - 24.05.2019 Tarihinde SSCI’de Listelenen Dergilerde Nasıl Yayın Yapılır? Konulu Seminer Düzenlendi (<https://isletme.marmara.edu.tr/notice/ssci-de-listelenen-dergilerde-nasil-yayin-yapilir-konulu-seminer-duzenlendi>).
  - İlk Uygulama Yılında Büyük ve Orta Boy İşletmeler İçin Finansal Raporlama Standartları (BOBİ FRS ) Çalıştayı Başarıyla Gerçekleştirildi (<https://isletme.marmara.edu.tr/notice/buyuk-ve-orta-boy-isletmeler-icin-finansal-raporlama-standartlari-calistayi>).
  - Johannes Kepler Üniversitesi , Faculty of Social Sciences, Economics and Business Dekanı ve aynı zamanda Fakültemiz Danışma Kurulu üyesi, Prof. Dr. Helmut Pernsteiner fakültemizi ziyaret ederek “Almanca İşletme Bölümü” öğrencilerine “Dış Finansman” konulu bir seminer vermiştir <https://isletme.marmara.edu.tr/notice/prof-dr-helmut-ernsteiner-in-isletme-fakultemizi-ziyareti>.
  - 9-12 Ekim 2019 tarihinde 23.Finans Sempozyumu düzenlenmiştir. <http://finans23.etkinlik.marmara.edu.tr/>
  - 2. İşletme Tarihi Konferansı gerçekleştirilmiştir. <http://itk19.etkinlik.marmara.edu.tr/>
- Kurumun stratejik amaçlarına ilişkin uygulamalar:

Kurumun 2017-2021 strateji planında belirlenen 2. Stratejisi ve birinci amacı olan “Uluslararası alanda akredite bir fakülte olmak” kapsamında dünyadaki en önemli işletmecilik akreditasyon kurumlarından bir tanesi olan AACSB’ye (The Association to Advance Collegiate Schools of Business) üye olunmuş ve akreditasyon süreci devam etmektedir.

Yenilikçi, girişimci ve toplumsal fayda odaklı bir yaklaşımla Fakültenin tüm lisans programlarındaki ders müfredatlarının, ders içeriklerinin ve ders öğretim metodolojilerinin geliştirilmesi süreci devam etmektedir.

Yine kurumun 2. Stratejisinin ikinci amacı olan çokuluslu bir danışma kurulu faaliyete geçmiştir. 26 Aralık 2019 tarihinde danışma kurulu toplanmıştır. (<https://isletme.marmara.edu.tr/idari/danisma-kurulu/danisma-kurulu-uyelerimiz>).

Kurumumuzda stratejik amaçlarımızın belirlenmesi, izlenmesi ve gerçekleştirilmesi garanti altına almak amacıyla **Strateji Geliştirme Komitesi** oluşturulmuştur.

- Paydaş katılımına ilişkin kanıtlar

Anabilim Dalı Başkanlıkları, Birim/Bölüm Başkanlıkları, Dekanlık ve Üniversite sorumlu birimler ile yapılan işbirliği ile eğitim-öğretim programları tasarlanır. Alt komisyon çalışmaları sürecinde ise alandaki gelişmeler yakından gözlemlenmekte, uygulama pratikleri çerçevesinde dış paydaşlardan (mezun öğrenciler, sanayi kuruluşları, sivil toplum kuruluşları) toplantı veya anketler yardımıyla geri bildirim alınarak programların eğitim amaçları ve müfredat değişiklikleri yapılmaktadır. Bu çalışma sürecinde Uluslararası Akreditasyon kuruluşlarının kriterleri ve Bologna kriterleri de dikkate alınarak düzenleme yapılmaktadır. Aynı zamanda meslek uzmanları ve kurum/kuruluşlarla etkileşimler kurularak organize edilen sektör katılımlı çalıştay, sempozyum ve toplantılar, hem sektör bileşenleri ile öğrencilerimizin ve öğretim elemanlarımızın bir araya gelmesine hem de programın gözden geçirilmesine katkı sağlamaktadır. Danışma kurumumuz dış paydaşların görüşlerini alabilecek bir bileşimde planlanarak hayata geçirilmiştir.

Toplumsal ve mesleki beklentiler, öğrenci özellikleri dikkate alınarak belirlenmektedir. Programların eğitim amaçları ve kazanımları başta olmak üzere programlara ilişkin detaylı bilgiler (programın başvuru

koşulları, amacı, önemi, kazanımları, mezuniyet durumu, müfredatı, derslerin işlenişi, ders materyalleri, videolar, etkileşimli materyaller vb.) internet sayfası <http://meobs.marmara.edu.tr/> üzerinden duyurulmaktadır.

- ▶ Anabilim Dalı Başkanlıkları, Birim/Bölüm Başkanlıkları, Dekanlık ve Üniversite sorumlu birimler ile yapılan işbirliği ile eğitim-öğretim programları tasarlanır.
- ▶ Alt komisyon çalışmaları sürecinde ise alandaki gelişmeler yakından gözlemlenmekte, uygulama pratikleri çerçevesinde dış paydaşlardan (mezun öğrenciler, sanayi kuruluşları, sivil toplum kuruluşları) toplantı veya anketler yardımıyla geri bildirim alınarak programların eğitim amaçları ve müfredat değişiklikleri yapılmaktadır.
- ▶ Bu çalışma sürecinde Uluslararası Akreditasyon kuruluşlarının kriterleri ve Bologna kriterleri de dikkate alınarak düzenleme yapılmaktadır.

-ABD Toplantıları

-Bölüm Kurulu Toplantıları

-Fakülte Kurulu Toplantıları

-Yönetim Kurulu Toplantıları

-Danışma Kurulu ile gerçekleştirilen görüşmeler

[-info@marmara.edu.tr](mailto:info@marmara.edu.tr) eposta adresi üzerinden öğrenci talep ve isteklerinin kontrolü

-Ortak işbirliğine dayalı derslerin müfredatta yer alması.

Örneğin: Mezunlardan geri bildirim almaya yönelik düzenlenen İşletme Fakültesi Müfredat Görüş Formu <https://anket.marmara.edu.tr/index.php/16583?lang=tr>

Paydaş Analizi Anketi: <https://anket.marmara.edu.tr/index.php/28517?lang=tr>

- Standart uygulamalar ve mevzuatın yanı sıra; kurumun ihtiyaçları doğrultusunda geliştirdiği özgün yaklaşım ve uygulamalarına ilişkin kanıtlar

Akreditasyon sürecine girmemiz nedeniyle müfredat tümüyle gözden geçirilmektedir. Bu amaçla **Akreditasyon Komisyon** kurulmuştur. Rakip analizleri ve kıyaslama sıkça başvurulan yöntemlerdir. Anabilim dallarından bu yöntemleri kullanmaları istenmektedir. Ayrıca Marmara Üniversitesi Danışma Kurulları Yönergesi uyarınca **Danışma Kurulumuz** mevcuttur. Ortak akıl organlarında tespit edilen eksiklikler öneriler tartışılmakta gerekli aksiyonlar alınmaktadır. Gözden geçirme faaliyetleri, program başkanı ve anabilim dalı başkanı tarafından anket ve toplantılar aracılığıyla gerçekleştirilmekte, bu doğrultuda güncellenmesine yönelik ihtiyaç analizleri yapılmaktadır.

Örneğin: Kalite çalışmaları süreç iyileştirme kapsamında, Fakültemizde yürütülen lisans programlarımızdaki ders seçimi ve kayıt yenileme süreci ile ilgili öğrenci memnuniyetini arttırmak amacıyla geliştirilen “Öğrenci İşleri Rehber Robot Projesi” kullanılmaya başlanmıştır (<https://isletme.marmara.edu.tr/notice/ogrenci-isleri-rehber-robot-projesi>).

### **SORU: B.1.2. Program amaçları, çıktıları ve programın TYYÇ uyumu?**

Programların yeterlilikleri belirlenirken Türkiye Yükseköğretim Yeterlilikler Çerçevesiyle (TYYÇ) uyumu göz önünde bulundurulmaktadır.

Programların eğitim amaçları ve öğrenme çıktılarına ilişkin taahhütleri, eğitim-öğretim dönemi sonunda öğrencilerin başarı oranları bölümler tarafından takip edilmektedir. Buna ilaveten öğretim üyelerinin, derslerde çeşitli öğretim araç gereç materyali kullanma, etkili iletişim becerisine sahip olma, eleştirel düşünmeyi teşvik etme, öğrenciler açısından ulaşılabilir olma ve öğrencilere zaman ayırma,

öğrencilerin öğrenme düzeylerine uygun tekniklerle ölçme ve değerlendirme yönlerinin yeterlilikleriyle ilgili sonuçlara varılmaktadır. Bu durum öğretim üyeleriyle paylaşarak yetkinliklerin artırılması ve eksikliklerin giderilmesi sağlanmaktadır. Ayrıca, programların eğitim amaçları ve öğrenme çıktılarına ilişkin taahhütleri; TYYÇ kapsamında programların sürekli güncellenmesi, Erasmus ve Mevlana programları ile uyum politikası, diploma eki, öğrenciler için bilgilendirme toplantıları gibi faaliyetlerle güvence altına alınmaktadır.

Programlara kayıt yaptıran ve eğitim-öğretim hizmeti alan öğrencilerin tercih ettikleri program çerçevesinde teorik ve pratik kazanımlarını etkin bir biçimde mesleki çalışmalarına yansıtabilecek yetenek, bilgi ve beceriye sahip olması amaçlanmaktadır. Toplumsal ve mesleki beklentiler, öğrenci özellikleri dikkate alınarak belirlenmektedir. Programların eğitim amaçları ve kazanımları başta olmak üzere programlara ilişkin detaylı bilgiler (programın başvuru koşulları, amacı, önemi, kazanımları, mezuniyet durumu, müfredatı, derslerin işlenişi, ders materyalleri, videolar, etkileşimli materyaller vb.) internet sayfası <http://meobs.marmara.edu.tr/> üzerinden duyurulmaktadır. Örneğin: <http://meobs.marmara.edu.tr/ProgramTanitim/isletme-fakultesi/lisans-4-yillik-turkce-890-668-0>

## Kanıtlar

- Programların amaçları ve çıktılarının TYYÇ ile ilişkisi
  - Marmara Üniversitesi Eğitim-Öğretim Programları Uygulama Yönergesi Senato: 08 Temmuz 2013/316-3-F
  - Türkiye Yeterlilikler Çerçevesinin Uygulanmasına İlişkin Usul ve Esaslar Hakkında Yönetmelik 19 Kasım 2015 tarihli ve 29537 sayılı Resmî Gazete
  - Türkiye Yeterlilikler Çerçevesine Dair Tebliğ ve eki Türkiye Yeterlilikler Çerçevesi, 2/1/2016 tarihli 29581 sayılı Resmî Gazete
- Standart uygulamalar ve mevzuatın yanı sıra; kurumun ihtiyaçları doğrultusunda geliştirdiği özgün yaklaşım ve uygulamalarına ilişkin kanıtlar

Akreditasyon Kurulu tarafından ulusal ve uluslararası kalite standartlarına uygun programın amaç, çıktı ve çıktıların ölçülmesine yönelik çalışmalar yürütülmektedir.

Bologna kriterleri ve AACSB'nin işletme okulları için öngördüğü standartlara uyum bağlamında müfredatlarımız gözden geçirilmekte ve iyileştirilmektedir. İlk aşamada eğitimi verilen programlarımızda iş dünyasının tercih edeceği mezunlar yetiştirme anlayışına uygun şekilde yeni dersler konulmuş, ders içerikleri ve öğrenme çıktılarının iyileştirilmesi, mezun ve öğrenci memnuniyetinin takibi ve analizine bağlı olarak yürütülmektedir.

### **SORU: B.1.3. Ders kazanımlarının program çıktıları ile eşleştirilmesi?**

Programların yeterlilikleriyle ders öğrenme çıktıları arasında ilişkilendirme yapılmaktadır. Bunun için müfredat, derslerin işlenişi ve program çıktıları dikkate alınarak uyumlu bir süreç planlanmaktadır. Programların yeterlilikleriyle ders öğrenme çıktıları arasında ilişkilendirme Bologna kriterlerine uygun olarak gerçekleştirilmektedir (<http://meobs.marmara.edu.tr/>).

## Kanıtlar

- Program çıktıları ve ders kazanımlarının ilişkilendirilmesi

Marmara Üniversitesi Eğitim-Öğretim Programları Uygulama Yönergesi Senato: 08 Temmuz 2013/316-3-F 18. Ve 19. madde

- Standart uygulamalar ve mevzuatın yanı sıra; kurumun ihtiyaçları doğrultusunda geliştirdiği özgün yaklaşım ve uygulamalarına ilişkin kanıtlar

Programların eğitim amaçları ve öğrenme çıktılarına ulaşılması “Bilgi Yönetim Sistemi” ile sağlanmaktadır. Düzenli olarak “Bilgi Yönetim Sistemi” ile yapılan öğrenci anketlerinden elde edilen sonuçların değerlendirilmesi ile eğitim amaçları ve öğrenme çıktılarına ulaşılması “M.Ü. Eğitim-Öğretim Programları Uygulama Yönergesi” Ders değerlendirme Madde 18 – ile güvence altına alınmaktadır.

Program çıktılarına ulaşıp ulaşılmadığı “M.Ü. Eğitim-Öğretim Programları Uygulama Yönergesi” Ders değerlendirme Madde 19 – belirtildiği gibi anket ve benzeri ölçüm araçları kullanılarak izlenmektedir.

Fakültemiz, programların eğitim amaçlarına ilişkin hedeflerine ulaştığı kurum içi performans göstergeleriyle –sınav ve anket- ölçülmektedir.

**SORU: B.1.4. Programın yapısı ve ders dağılım dengesi (Zorunlu-seçmeli ders dağılım dengesi; alan ve meslek bilgisi ile genel kültür dersleri dengesi, kültürel derinlik kazanma, farklı disiplinleri tanıma imkanları)?**

Kurumumuzda “M.Ü. Eğitim-Öğretim Programları Uygulama Yönergesi” ne uygun olarak seçmeli ders havuzları oluşturulmuştur. Müfredat Komisyonu, Anabilim Dalı Başkanlığı, Bölüm Başkanlığı ve Yönetim Kurulu ile belirlenen müfredat çerçevesinde eğitim-öğretim programı tasarlanmakta ve lisans öğrencileri için seçmeli ders havuzları oluşturulmaktadır. Örneğin, İngilizce İşletme bölümü öğrencileri 3. Sınıftan itibaren uzmanlaşmak istedikleri alanı belirleyip, o uzlanım alanı ile ilgili dersler alabilmektedirler.

#### **Kanıtlar**

- Program ve ders bilgi paketlerinin ilan edildiği web sayfası

Programların eğitim amaçları ve kazanımları başta olmak üzere programlara ilişkin detaylı bilgiler (programın başvuru koşulları, amacı, önemi, kazanımları, mezuniyet durumu, müfredatı, derslerin işlenişi, ders materyalleri, videolar, etkileşimli materyaller vb.) internet sayfası <http://meobs.marmara.edu.tr/> üzerinden duyurulmaktadır.

<http://meobs.marmara.edu.tr/Program/programlar-hakkinda-bilgi/lisans-915002>

- Ders dağılım dengesi (seçmeli-zorunlu) ve bu kapsamdaki kurum politikası/ilkelere

İlk iki yıl işletmecilik ile ilgili temel dersleri alan öğrenciler 5. dönem sonunda muhasebe-finance, üretim yönetimi ve pazarlama ve yönetim-organizasyon uzlanım dallarından birini seçerler. Uzlanım dalı seçildikten sonra öğrenciler seçtikleri dala ilgili uzmanlaşma dersleri alırlar.

İnternet sayfası <http://meobs.marmara.edu.tr/> üzerinden 2019 müfredatına ait zorunlu ve seçmeli dersler duyurulmaktadır.

- Paydaş katılımına ilişkin kanıtlar

Program eğitim amaçları ve öğrenme kazanımları paydaşlar, sektör temsilcileri ve anketler yoluyla takip edilmektedir. Ders değerlendirme anketleri yapılmaktadır. Sektörlerin istediği yeni yeterlilikler ihtiyacı tespiti halinde iyileştirme çalışmaları için iyileştirme komisyonları (ABD Başkanlığı, Bölüm Kurulu ve Fakülte Kurulu) kurulmakta ve ilgili süreçler doğrultusunda çalışmalar takip edilmektedir. Programın eğitim amaçları ve öğrenme kazanımları çevrimiçi sistemler üzerine aktarılarak sürekli takibi sağlanmaktadır.

- Standart uygulamalar ve mevzuatın yanı sıra; kurumun ihtiyaçları doğrultusunda geliştirdiği özgün yaklaşım ve uygulamalarına ilişkin kanıtlar

Akreditasyon ve kalite çalışmaları kapsamında oluşturulan Akreditasyon Komisyonu ve Kalite Koordinatörlüğünün yürüttüğü çalışmaları ile ders kazanımlarının program çıktıları ile eşleştirilmesi güvence altına alınmaya çalışılmaktadır.

### **SORU: B.1.5. Öğrenci iş yüküne dayalı tasarımı?**

Programlarda yer alan derslerin öğrenci iş yüküne dayalı kredi değerleri (AKTS), programı hazırlayan birim tarafından belirlenmekte ve bu bilgilerin Bologna kriterlerine uygunluğu Üniversite Müfredat Komisyonu tarafından denetlenmektedir. Ders bilgi paketlerinde öğrenci iş yüküne dayalı kredi değerleri (AKTS) Marmara Üniversitesi Eğitim-Öğretim Programları Uygulama yönergesi uyarınca belirlenmiş olup (<http://meobs.marmara.edu.tr>) adresinde duyurulmaktadır. Derse Katılım, Ders Öncesi Bireysel Çalışma, Ders Sonrası Bireysel Çalışma, Ara Sınav Hazırlık, Final Sınavına Hazırlanma vb. etkinliklere dayalı olarak öğrenci iş yüküne dayalı kredi değerleri belirlenmekte ve programa ait bilgi yönetim sisteminde (BYS) duyurulmaktadır.

Ders müfredatlarında “Ders İzleme Programları” hazırlanmaktadır. Ders izleme programında; dersin amacı, öğrenim kazanımları, öğrenim kazanımları ile program kazanımları ilişkisini gösteren tablo, teorik ve uygulama kısımlarına ilişkin içeriği, haftalık günü ve saati (çizelge), kredisi, ders konu başlıklarının haftalara göre dağılımı, derse ait kaynak ve araçlar, öğretim teknik ve yöntemleri, öğretim elemanlarına ait iletişim bilgileri ve dersin ölçme ve değerlendirme araçları ile bunların öğrenci iş yüküne katkıları yer almaktadır.

### **Kanıtlar**

Detayları aşağıdaki mevzuatlarla belirlenmiştir:

- Marmara Üniversitesi Eğitim-Öğretim Programları Uygulama Yönergesi Senato:08 Temmuz 2013/316-3-F
- Marmara Üniversitesi Çift Diplomaya Yönelik Uluslararası Ortak Programlar Eğitim ve Öğretim Yönetmeliği Resmî Gazete: 17 Temmuz 2009 / 27291
- Marmara Üniversitesi Önlisans ve Lisans Programları Yatay Geçiş Yönergesi Senato: 21.06.2017 / 357-8-B
- Marmara Üniversitesi Mezuniyet Belgelerine İlişkin Yönerge Senato: 12 Ekim 2016 / 351-11-A, 02 Ekim 2018-369-10

### **SORU: B.1.6. Ölçme ve değerlendirme?**

Başarı ölçme ve değerlendirme yöntemi (BÖDY), hedeflenen ders öğrenme çıktılarına ulaşıldığını ölçebilecek şekilde tasarlanmaktadır. Not değerlendirme süreci bağlı değerlendirme sistemi esas alınarak gerçekleştirilmektedir. Eğitim programlarında yer alan amaç ve hedefler doğrultusunda farklı ölçme yöntemleri kullanılmaktadır. Dersler ile ilgili uygulanan ölçme sistemleri aşağıda sıralanmıştır:

- Klasik yazılı sınav
- Sözlü sınavlar
- Mini/quiz sınavlar
- Çoktan seçmeli sınavlar
- Doğru/yanlış testleri
- Sunum ve proje yapma

Bütün derslerin haftalık konuları, sınav şekli ve sayısı, ara sınav, yıl sonu sınavı, ödev, rapor vb. etkinliklerin başarı notuna katkıları dönem başında Öğrenci Bilgi Sistemi (OBYS) üzerinden öğrencilere



ilan edilmektedir. Dersin sorumlu öğretim elemanı, sınavlara ilişkin cevap anahtarlarını ve bu cevaplara ait puanlamaları duyurmakta ve yasal süresi içerisinde yapılan itirazlar değerlendirilmektedir. Not değişiklikleri yönetim kurulunda değerlendirilmekte, tüm kağıtlar arasından tesadüfi örnekleme yöntemiyle inceleme yapılmaktadır

“M.Ü. Önlisans ve Lisans Eğitim-Öğretim ve Sınav Yönetmeliğinde öğrencinin devamını veya sınava girmesini engelleyen haklı ve geçerli nedenlerin oluşması durumunu kapsayan açık düzenlemeler vardır.

## **Kanıtlar**

- Kurumun ölçme ve değerlendirme sistemi (Yönergesi, esas usulleri, bilgi sistemi vb.)
  - M.Ü. Önlisans ve Lisans Eğitim-Öğretim ve Sınav Yönetmeliği Resmî Gazete: 20 Ağustos 2015 / 29451
  - M.Ü. Mazeret Sınav Yönergesi Senato: 1 Mart 2016 / 344-6-A, 3 Mayıs 2016 / 346-3-İ, 12 Ekim 2016 / 351-10-B, 12 Ekim 2016/351-10
- Standart uygulamalar ve mevzuatın yanı sıra, kurumun ihtiyaçları doğrultusunda geliştirdiği özgün yaklaşım ve uygulamalarına ilişkin kanıtlar

Akreditasyon kapsamında alternatif ölçme ve değerlendirme yöntemleri üzerinde çalışılmaktadır.

## **B.2 Öğrenci Kabulü ve Gelişimi**

**SORU: B.2.1. Öğrenci kabulü ve önceki öğrenmenin tanınması ve kredilendirilmesi (Örgün eğitim, yaygın eğitim ve serbest öğrenme yoluyla edinilen bilgi ve beceriler)?**

Öğrencinin kabulü ile ilgili tüm süreçlerde açık ve tutarlı kriterler uygulanmakta olup; Ölçme Seçme ve Yerleştirme Merkezi tarafından yapılan Yüksek Öğretime Geçiş Sınavı, Dikey Geçiş Sınavı sonuçları çerçevesinde tercih ve yerleştirme işlemleri ÖSYM tarafından gerçekleştirilmektedir. Yükseköğretim Kurulunun Yatay Geçiş kriterleri çerçevesinde kurum içi ve kurum dışı Yatay Geçiş yoluyla öğrenci alımı yapılmakta ve ÖSYM puanı ile geçiş kriterleri uygulanmaktadır.

Yükseköğretim Kurulunun Yatay Geçiş, Yabancı Uyruklu Öğrenci Sınavı (YÖS), Çift Anadal Programı (ÇAP), Yandal öğrenci kabullerinde uygulanan kriterler çerçevesinde kurum içi ve kurum dışı öğrenci alımı yapılmakta ve ÖSYM puanı ile geçiş kriterleri uygulanmaktadır. Öğrenci kabullerinde lisans eğitimine ÖSYM sonucu öğrenci yerleştirilmektedir. Yerleşen öğrencilerin kayıt ve kabul işlemleri yapılmaktadır (<http://meobs.marmara.edu.tr/>).

Yükseköğretim Kurulunun Yatay Geçiş, Yabancı Uyruklu Öğrenci Sınavı (YÖS), Çift Anadal Programı (ÇAP), Yandal öğrenci kabullerinde uygulanan kriterler çerçevesinde kurum içi ve kurum dışı öğrenci alımı yapılmakta ve ÖSYM puanı ile geçiş kriterleri uygulanmaktadır. Öğrenci kabullerinde lisans eğitimine ÖSYM sonucu öğrenci yerleştirilmektedir. Yerleşen öğrencilerin kayıt ve kabul işlemleri yapılmaktadır. Lisansüstü için mevzuat çerçevesinde müracaat koşulları belirlenmiş ve belirlenen koşullar çerçevesinde öğrenci kabulleri gerçekleştirilmektedir. Lisansüstü başvurularında da değerlendirme süreçleri yine mevzuat çerçevesinde belirlenen kriterlere göre yapılarak asil ve yedek sonuçlar ilan edilmektedir.

Programlarda yer alan derslerin öğrenci iş yüküne dayalı kredi değerleri (AKTS), programı hazırlayan birim tarafından belirlenmekte ve bu bilgilerin Bologna kriterlerine uygunluğu Üniversite Müfredat Komisyonu tarafından denetlenmektedir.

Ders bilgi paketlerinde öğrenci iş yüküne dayalı kredi değerleri (AKTS) belirlenmiş olup Lifelong Learning Programme (<http://llp.marmara.edu.tr>) adresinde duyurulmaktadır. Ders Katılım, Ders Öncesi Bireysel Çalışma, Ders Sonrası Bireysel Çalışma, Ara Sınav Hazırlık, Final Sınavına Hazırlanma vb. etkinliklere dayalı olarak öğrenci iş yüküne dayalı kredi değerleri belirlenmekte ve programa ait web sayfasında duyurulmaktadır.

Marmara Üniversitesi Uluslararası Ofis tarafından “ECTS Transcript of Records” linki ile verilen (<http://international.marmara.edu.tr/student-forms/>) “ECTS - European Credit Transfer System Marmara University Transcript of Records” dokümanında Marmara Üniversitesi yerel notu ve ECTS (iş yükü esaslı kredi transfer sistemi) not karşılığı dikkate alınarak transkript hazırlanmasında kullanılmaktadır. Derslerin kredi eşleştirilmesinde “AKTS (ECTS) Avrupa Kredi Transfer Sistemi Akademik Eşdeğerlik Belgesi” hazırlanmasında kullanılmaktadır (<https://uluslararasi.marmara.edu.tr/giden-ogrenci-personel/giden-ogrenci-formlari/>).

## Kanıtlar

- Öğrenci kabulü, önceki öğrenmenin tanınması ve kredilendirilmesine ilişkin tanımlı süreçler,
  - Marmara Üniversitesi dışında alınan derslerin transferleri, Yatay Geçiş Yönergesi ve Muafiyet ve İntibak İşlemleri Yönergesinde yer alan esaslara göre Fakülte kararı ile yapılır. Başka bir üniversiteden alınan derslerin içeriğinin, Marmara Üniversitesi’nde verilen ders içerikleriyle uygun olması ve Kurul tarafından uygun bulunması durumunda öğrenciler bu derslerden muaf tutulabilirler.

[https://api.yokak.gov.tr/Storage/marmara/2018/ProofFiles/mu\\_onlisans\\_ve\\_lisans\\_duzeyindeki\\_programlar\\_arasindaki\\_cift\\_anadal\\_programi\\_ve\\_yandal\\_programi\\_Yonergesi.pdf](https://api.yokak.gov.tr/Storage/marmara/2018/ProofFiles/mu_onlisans_ve_lisans_duzeyindeki_programlar_arasindaki_cift_anadal_programi_ve_yandal_programi_Yonergesi.pdf)

- ÖSYM - Yüksek Öğretime Geçiş Sınavı, Dikey Geçiş Sınavı
- Yatay Geçiş
- Yabancı Uyruklu Öğrenci Sınavı (YÖS)
- Marmara Üniversitesi Önlisans ve Lisans Programları Yatay Geçiş Yönergesi Senato: 21.06.2017 / 357-8-B
- Çift Anadal Programı (ÇAP),

[https://api.yokak.gov.tr/Storage/marmara/2018/ProofFiles/mu\\_onlisans\\_ve\\_lisans\\_duzeyindeki\\_programlar\\_arasindaki\\_cift\\_anadal\\_programi\\_ve\\_yandal\\_programi\\_Yonergesi.pdf](https://api.yokak.gov.tr/Storage/marmara/2018/ProofFiles/mu_onlisans_ve_lisans_duzeyindeki_programlar_arasindaki_cift_anadal_programi_ve_yandal_programi_Yonergesi.pdf)

- Marmara Üniversitesi Önlisans ve Lisans Düzeyindeki Programlar Arasındaki Çift Anadal Programı ve Yandal Programı Yönergesi Senato: 5 Aralık 2017 / 36g5
- [https://api.yokak.gov.tr/Storage/marmara/2018/ProofFiles/mu\\_onlisans\\_ve\\_lisans\\_duzeyindeki\\_programlar\\_arasindaki\\_cift\\_anadal\\_programi\\_ve\\_yandal\\_programi\\_Yonergesi.pdf](https://api.yokak.gov.tr/Storage/marmara/2018/ProofFiles/mu_onlisans_ve_lisans_duzeyindeki_programlar_arasindaki_cift_anadal_programi_ve_yandal_programi_Yonergesi.pdf)
- <https://api.yokak.gov.tr/Storage/marmara/2018/ProofFiles/M.%C3%9C.%20Muafiyet%20ve%20%C4%B0ntibak%20%C4%B0%C5%9Flemleri%20Y%C3%B6nergesi.pdf>

- Uygulamaların tanımlı süreçlerle uyumuna ve sürekliliğine ilişkin kanıtlar,

Üniversitemizde mevcut programlar açıldığında belli bir müfredat hazırlanır ve kayıt olan öğrencilere belirlenen müfredat çerçevesinde eğitim verilmektedir. Kurumuzca Müfredat Komisyonu, Anabilim Dalı Başkanlığı, Bölüm Başkanlığı ve Yönetim Kurulu ile belirlenen müfredat çerçevesinde eğitim-öğretim programı tasarlanmaktadır.

Öğrenci mezuniyet için gerekli koşulları sağladığında mezuniyet işlemi yapılır, diploma ve diploma eki verilir. “Diploma Eki” uluslararası geçerliliği olan bir belgedir. Üniversitemize diğer yükseköğretim kurumlarından yatay, dikey, lisans tamamlama, öğrenci değişim programlarından yararlanma işlemleri mevzuat çerçevesinde yapılmaktadır.

Ders müfredatlarında “Ders İzleme Programları” hazırlanmaktadır. Ders izleme programında; dersin amacı, öğrenim kazanımları, öğrenim kazanımları ile program kazanımları ilişkisini gösteren tablo, teorik

ve uygulama kısımlarına ilişkin içeriği, haftalık günü ve saati (çizelge), kredisi, ders konu başlıklarının haftalara göre dağılımı, derse ait kaynak ve araçlar, öğretim teknik ve yöntemleri, öğretim elemanlarına ait iletişim bilgileri ve dersin ölçme ve değerlendirme araçları ile bunların öğrenci iş yüküne katkıları yer almaktadır.

Örneğin: <https://aday.marmara.edu.tr/>

- Paydaşların bilgilendirildiği mekanizmalar

Toplumsal sorumluluk gereği olarak tüm faaliyetler ile ilgili güncel duyurular, haberler ve etkinlikler İşletme Fakültesi Web Sitesi üzerinden kamuoyu ile paylaşılmaktadır. Kurum, iç ve dış paydaşlarının karar alma ve iyileştirme süreçlerine katılımı, yapılan toplantılar ve eposta yazışmaları ile sağlanmaktadır. Kurumdaki kararlar ve uygulamalar konusunda iç ve dış paydaşlar web sayfaları ve e-posta yolu ile bilgilendirilmektedir. Kurumda iç ve dış paydaşların görüş ve önerileri toplantı ve anketlerle alınmaktadır.

Örneğin: Paydaş Analizi Anketi <https://anket.marmara.edu.tr/index.php/28517?lang=tr>

Örneğin: ÇAP ve YAP müfredatları <https://isletme.marmara.edu.tr/ogrenci/cap-ve-yap-mufredatları>

- Standart uygulamalar ve mevzuatın yanı sıra; kurumun ihtiyaçları doğrultusunda geliştirdiği özgün yaklaşım ve uygulamalarına ilişkin kanıtlar

### **SORU: B.2.2. Diploma, derece ve diğer yeterliliklerin tanınması ve sertifikalandırılması?**

Üniversitemizde mevcut programlar açıldığında belli bir müfredat hazırlanır ve kayıt olan öğrencilere belirlenen müfredat çerçevesinde eğitim verilmektedir. Kurumuzca Müfredat Komisyonu, Anabilim Dalı Başkanlığı, Bölüm Başkanlığı ve Yönetim Kurulu ile belirlenen müfredat çerçevesinde eğitim-öğretim programı tasarlanmaktadır.

Öğrenci mezuniyet için gerekli koşulları sağladığında mezuniyet işlemi yapılır, diploma ve diploma eki verilir. “Diploma Eki” uluslararası geçerliliği olan bir belgedir. Üniversitemize diğer yükseköğretim kurumlarından yatay, dikey, lisans tamamlama, öğrenci değişim programlarından yararlanma işlemleri mevzuat çerçevesinde yapılmaktadır.

### **Kanıtlar**

- Diploma, derece ve diğer yeterliliklerin tanınması ve sertifikalandırılmasına ilişkin kriterler ve tanımlı süreçler,  
[M.Ü. Önlisans ve Lisans Eğitim-Öğretim ve Sınav Yönetmeliği](#)  
[M.Ü. Çift Diplomaya Yönelik Uluslararası Ortak Programlar Eğitim ve Öğretim Yönetmeliği](#)  
[M.Ü. Mezuniyet Belgelerine İlişkin Yönerge](#)  
[M.Ü. Ön Lisans Ve Lisans Programları Mezun Öğrencilerinin Başarı Sıralamasının Belirlenmesine İlişkin Yönerge](#)  
Diploma Teslimi ve Duplikata Diploma Hakkında Yapılacak İşlemler:  
<https://isletme.marmara.edu.tr/ogrenci/mezunlar/diploma-teslimi-ve-duplikata-diploma-hakkinda-yapilacak-islemler>

- Öğrencinin akademik ve kariyer gelişimini izlemek üzere tanımlı süreçler ve mevcut uygulamalar

Üniversitemizde eğitim-öğretim ve sınavlarda uyulacak esaslar M.Ü. Önlisans ve Lisans Eğitim-Öğretim ve Sınav Yönetmeliği'ne bağlı bulunmaktadır. Öğrenci Bilgi Yönetim Sistemi

(ÖBYS)'nde Öğretim Üyesi Danışmanlık İşlemleri menüsünden öğrencinin akademik gelişimi izlenmektedir.

Kariyer gelişimini izlemek üzere örneğin: <https://isletme.marmara.edu.tr/ogrenci/muif-kariyer-portali>

- Merkezi yerleştirmeye gelen öğrenci grupları dışında kalan yatay geçiş, yabancı uyruklu öğrenci sınavı (YÖS), çift anadal programı (ÇAP), yandal öğrenci kabullerinde uygulanan kriterler

Bakınız: <https://aday.marmara.edu.tr/>

- Marmara Üniversitesi Çift Diplomaya Yönelik Uluslararası Ortak Programlar Eğitim ve Öğretim Yönetmeliği Resmî Gazete: 17 Temmuz 2009 / 27291

- Marmara Üniversitesi Uluslararası Ofis tarafından “ECTS Transcript of Records” linki ile verilen (<http://international.marmara.edu.tr/student-forms/>) “ECTS - European Credit Transfer System Marmara University Transcript of Records” formu Marmara Üniversitesi yerel notu ve ECTS (iş yükü esaslı kredi transfer sistemi) not karşılığı dikkate alınarak transkript hazırlanmasında kullanılmaktadır. Giden öğrenciler için derslerin kredi eşleştirilmesinde “AKTS (ECTS) Avrupa Kredi Transfer Sistemi Akademik Eşdeğerlik Belgesi” kullanılmaktadır. (<https://uluslararası.marmara.edu.tr/giden-ogrenci-personel/giden-ogrenci-formlari/>).

<http://llp.marmara.edu.tr/kurum-hakkında-bilgi/akts-kredi-hesaplamasi-11>

- Diploma eki  
Bologna Sürecinde üniversitelerin akreditasyonu DS label1 ve ECTS label2 olarak adlandırılan iki belge ile 4 yıllık olarak tescillenmektedir. Üniversitemiz 2010 yılında DS label almıştır. <https://www.marmara.edu.tr/akademik/egitim-programlari/diploma-eki>

### B.3. Öğrenci Merkezli Öğrenme, Öğretme ve Değerlendirme

**SORU: B.3.1. Öğretim yöntem ve teknikleri (Aktif, disiplinlerarası çalışma, etkileşimli, araştırma/öğrenme odaklı)?**

Öğrenci merkezli eğitimin “öğrenci, öğretmen, öğrenme ortamı ve öğrenme materyalleri” olmak üzere dört ana unsuru bulunmaktadır. Öğrenci merkezli eğitimle öğrenciler; kendini tanıyarak bireysel özelliklerinin farkında olabilmekte, gelişim için istekli olmakta ve düşünme becerilerini geliştirebilmektedir. Bu politikada öğretmenin rehberlik görevini üstlenmesi, öğrenme ortamını düzenlemesi ve öğrenme materyallerin etkililiğini artırması sağlanmaktadır (Marmara Üniversitesi Önlisans ve Lisans Eğitim-Öğretim ve Sınav yönetmeliği, Madde 17). Bu bağlamda simülasyon, vaka metodu, proje ve ödev hazırlama ve sunma, teknoloji tabanlı öğrenme ve uygulamalar teşvik edilmektedir. Kaynaklar elverdiği ölçüde eğitim ortamı ve materyaller bu tür eğitime imkân verecek şekilde iyileştirilmektedir.

#### Kanıtlar

- Aktif ve etkileşimli öğretim yöntemlerine ilişkin uygulamalar

Microsoft ve SAP Akademik işbirlikleri kapsamında çeşitli derslerde öğrencilerin profesyonel hayatta kullanacağı kurumsal kaynak planlama yazılımları eğitimleri verilmektedir. Ayrıca bazı derslerde oyunlaştırma teknikleri kullanılmaya başlanılmıştır.

- Disiplinlerarası çalışmayı teşvik eden uygulamalar

Kurumumuzda “M.Ü. Eğitim-Öğretim Programları Uygulama Yönergesi” ne uygun olarak seçmeli ders havuzları oluşturulmuştur. Müfredat Komisyonu, Anabilim Dalı Başkanlığı, Bölüm Başkanlığı ve Yönetim Kurulu ile belirlenen müfredat çerçevesinde eğitim-öğretim programı tasarlanmakta ve lisans öğrencileri için seçmeli ders havuzları oluşturulmaktadır. Örneğin, İngilizce İşletme bölümü öğrencileri 3. Sınıftan itibaren uzmanlaşmak istedikleri alanı belirleyip, o uzmanlık alanı ile ilgili dersler alabilmektedirler.

- Öğretim elemanlarının öğrenci merkezli öğretim konusunda sertifika ve belgeleri

Kurumdaki ders görevlendirmelerinde eğitim-öğretim kadrosunun yetkinlikleri (çalışma alanı/akademik uzmanlık alanı vb.) ile ders içeriklerinin örtüşmesi, öncelikle anabilim dalı başkanlıkları ve bilim dalı başkanlıklarının sorumluluğunda olmak üzere, ilgili birimin başkanlıkları ve yetkili kurulları tarafından güvence altına alınmaktadır.

Ders içerikleri ile akademik kadronun uyumunda gerekli görüldüğünde kuruma dışarıdan ders vermek üzere öğretim elemanı görevlendirilmesi 2547 sayılı Yükseköğretim Kanununun 31. Maddesi uyarınca yapılmaktadır.

Marmara Üniversitesi ve Business Management Institute işbirliğinde Eğiticinin Eğitimi Sertifika Programı (<http://www.bm-institute.com/egitici.htm>), Marmara Üniversitesi Sürekli Eğitim Merkezi (<http://musem.marmara.edu.tr/programlarimiz/mesleki-gelisim-egitim-programlari/>) tarafından düzenlenmektedir.

- Eğiticilerin eğitimi program içeriğinde öğrenci merkezli öğrenme-öğretme yaklaşımına ilişkin uygulamalar

Kurumda öğrenci merkezli eğitim modeli ve/veya aktif öğrenme konusunda öğretim üyelerinin yetkinliklerinin geliştirilmesi için konferanslar, seminerler, çalıştaylar vb. faaliyetlere katılım bu faaliyetlerin kurumumuz tarafından organizasyonu ve eğitimler ile sağlanmaktadır. 2018 yılında faaliyete geçen Eğitim Koordinatörlüğümüz kurum içi eğiticinin eğitimi amacıyla kurularak birlikte başarıyı sağlayacak bir paylaşım ortamı yaratacak şekilde süreklilik arz eden bir fonksiyon haline getirilmiştir.

- Standart uygulamalar ve mevzuatın yanı sıra; kurumun ihtiyaçları doğrultusunda geliştirdiği özgün yaklaşım ve uygulamalarına ilişkin kanıtlar

**SORU: B.3.2. Ölçme ve değerlendirme (Öğrencilerin özelliklerine ve öğrenme düzeylerine göre farklılaştırılmış alternatif ölçme yöntem ve tekniklerine yer verme gibi)?**

#### **Kanıtlar**

- Öğrenci başarısını ölçme ve değerlendirmede kullanılan tanımlı süreçler
- Ders öğrenme çıktılarına ulaşıp ulaşılmadığını değerlendirmek üzere kullanılan ölçme ve değerlendirme yöntemleri
- Standart uygulamalar ve mevzuatın yanı sıra; kurumun ihtiyaçları doğrultusunda geliştirdiği özgün yaklaşım ve uygulamalarına ilişkin kanıtlar

**SORU: B.3.3. Öğrenci geri bildirimleri (Ders-öğretim üyesi-program-genel memnuniyet anketleri, talep ve öneri sistemleri)?**

Başarı ölçme ve değerlendirme yöntemi (BÖDY), hedeflenen ders öğrenme çıktılarına ulaşıldığını ölçebilecek şekilde tasarlanmaktadır. Not değerlendirme süreci bağlı değerlendirme sistemi esas alınarak gerçekleştirilmektedir. Eğitim programlarında yer alan amaç ve hedefler doğrultusunda farklı ölçme yöntemleri kullanılmaktadır. Dersler ile ilgili uygulanan ölçme sistemleri aşağıda sıralanmıştır:

- Klasik yazılı sınav
- Sözlü sınavlar
- Mini/quiz sınavlar
- Çoktan seçmeli sınavlar
- Doğru/yanlış testleri
- Sunum ve proje yapma

Bütün derslerin haftalık konuları, sınav şekli ve sayısı, ara sınav, yıl sonu sınavı, ödev, rapor vb. etkinliklerin başarı notuna katkıları dönem başında Öğrenci Bilgi Sistemi (OBYS) üzerinden öğrencilere ilan edilmektedir. Dersin sorumlu öğretim elemanı, sınavlara ilişkin cevap anahtarlarını ve bu cevaplara ait puanlamaları duyurmakta ve yasal süresi içerisinde yapılan itirazlar değerlendirilmektedir. Not değişiklikleri yönetim kurulunda değerlendirilmekte, tüm kağıtlar arasından tesadüfi örnekleme yöntemiyle inceleme yapılmaktadır

**Kanıtlar**

- Tanımlı öğrenci geri bildirim mekanizmaları
  - o Kurumumuzda Açık kapı politikası uygulanmakta olup, öğrencilerimiz [info@marmara.edu.tr](mailto:info@marmara.edu.tr) eposta adresi üzerinden talep ve isteklerinin direk olarak Dekanlığa iletebilmektedirler.
  - o Ders ve Öğretim Üyesi değerlendirme anketleri her yarıyıl sonunda yapılmaktadır. (Örn. Ek-1)

**SORU: B.3.4. Akademik danışmanlık**

Danışmanlar, öğrencilerin üniversiteye kayıt olduğu ilk günden, öğrencilik süresinin bitimine kadar, başta eğitim olmak üzere öğrencilere, gereksinim duydukları her konuda danışmanlık hizmeti sunmakta; özellikle ders seçme ve kayıt yenileme süreçlerinde yardımcı olmaktadır (Marmara Üniversitesi Önlisans ve Lisans Eğitim-Öğretim ve Sınav yönetmeliği madde 17). Danışmanlık sisteminin etkinliği öğrenci anketleri ile değerlendirilmekte ve danışmanlara geri bildirim yapılmaktadır.

Akademik Danışmanlık hizmetleri, öğrencilerimize eğitim-öğretim süreçlerinde kolaylık sağlamak ve mesleki gelişimlerini artırmak üzere oldukça etkin bir şekilde uygulanmaktadır. Birimler tarafından görevlendirilen danışmanlar; öğrencinin ders kayıtlarını yönlendirir, derslerdeki başarı durumunu izler, karşılaştığı problemlerin çözümü için yardımcı olmaya çalışır, mesleki becerilerin geliştirilmesine yönelik uygulamalara ya da lisans programına yönelmesine katkıda bulunur. Danışmanlar bu görevleri, öğrenciler mezun oluncaya kadar sürdürür.

**Kanıtlar**

- Öğrencilerin danışmanlara erişimine ilişkin mekanizmalar
  - o ÖBYS üzerinden direk eposta
  - o Öğrenci danışman saatleri
- Öğrencilerin katılımına ilişkin kanıtlar

.... Öğrenciye .... Sayıda akademik danışman hizmet vermekte ve özellikle ders seçim dönemlerinde birebir ve online platformlardan iletişim halinde olmaktadır.

#### **B.4. Öğretim Elemanları**

##### **SORU: B.4.1. Atama, yükseltme ve görevlendirme kriterleri**

###### **Kanıtlar**

- Eğitim kadrosunun eğitim-öğretim performansını izlemek üzere geçerli olan tanımlı süreçler (Atama yükseltme kriterleri, yönetmelik, yönerge, süreç tanımı, rehber, kılavuz vb.)

Eğitim-öğretim kadrosunun işe alınması, atanması ve yükseltilmeleri ile ilgili süreçler, 2547 sayılı Kanun kapsamında, Yüksek Öğretim Kurulu Başkanlığı ve Üniversitemiz Personel Dairesi Başkanlığınca yürütülmektedir. Bu kapsamda, anabilim dallarının ihtiyaçları doğrultusunda yeni kadro ve kadroda yükseltme talepleri alınmakta, talepler Dekanlıklar ve Rektörlükçe ilgili kurullarda görüşülmektedir. Basın yolu ile web sayfasında duyurulardan sonra; öğretim yardımcıları için gerekli şartları sağlayanların (diploma notu, ALES ve YDS notu gibi) durumları/dosyaları incelenmekte ve yazılı-sözlü sınav sonrasında göreve atanmaktadır. Öğretim Üyesi atamaları, “MÜ Öğretim Üyeliğine Yükseltme ve Atama İlkeleri” hükümleri çerçevesinde ve yetkili kurulların kararına göre yapılmaktadır. ([http://dosya.marmara.edu.tr/www/mevzuat/yeni/mu\\_ogretim\\_uyeligine\\_yukseltme\\_ve\\_atama\\_kriterleri-01.pdf](http://dosya.marmara.edu.tr/www/mevzuat/yeni/mu_ogretim_uyeligine_yukseltme_ve_atama_kriterleri-01.pdf))

- Kuruma dışarıdan ders vermek üzere görevlendirilen öğretim elemanı seçimi ve davet edilme usullerinde tanımlı kurallar

Öğretim üyesi dışındaki kadro atamaları, “Öğretim Üyesi Dışındaki Öğretim Elemanı Kadrolarına Yapılacak Atamalarda Uygulanacak Merkezi Sınav İle Giriş Sınavlarına İlişkin Usul Ve Esaslar Hakkında Yönetmelik” hükümleri çerçevesinde ve yetkili kurulların kararına göre yapılmaktadır(<http://www.resmigazete.gov.tr/eskiler/2016/03/20160314-1.htm>)

- Akademik kadronun uzmanlık alanı ile yürüttükleri ders arasında uyumun sağlanmasına yönelik uygulamalar

Kurumdaki ders görevlendirmelerinde eğitim-öğretim kadrosunun yetkinlikleri (çalışma alanı/akademik uzmanlık alanı vb.) ile ders içeriklerinin örtüşmesi, öncelikle anabilim dalı başkanlıkları ve bilim dalı başkanlıklarının sorumluluğunda olmak üzere, ilgili birimin başkanlıkları ve yetkili kurulları tarafından güvence altına alınmaktadır. Ders içerikleri ile akademik kadronun uyumunda gerekli görüldüğünde kuruma dışarıdan ders vermek üzere öğretim elemanı görevlendirilmesi 2547 sayılı Yükseköğretim Kanununun 31. Maddesi uyarınca yapılmaktadır.

##### **SORU: B.4.2. Öğretim yetkinliği (Aktif öğrenme, ölçme değerlendirme, yenilikçi yaklaşımlar, materyal geliştirme, yetkinlik kazandırma ve kalite güvence sistemi)?**

Kurumumuz bünyesinde Eğitim Koordinatörlüğü kurularak eğiticinin eğitimi hususunda süreklilik arz eden bir sistem kurgulanmıştır. Marmara Üniversitesi ve “Business Management Institute” işbirliğinde Eğiticinin Eğitimi Sertifika Programı (<http://www.bm-institute.com/egitici.htm>), Marmara Üniversitesi Sürekli Eğitim Merkezi (<http://musem.marmara.edu.tr/programlarimiz/mesleki-gelisim-egitim-programlari/>) tarafından düzenlenmektedir.



## Kanıtlar

- Eğitimcilerin eğitimi uygulamalarına ilişkin kanıtlar (Kapsamı, verilış yöntemi, katılım bilgileri vb.)
  - Eğitim Koordinatörlüğü faaliyetleri
- Eğitim kadrosunun eğitim-öğretim performansını izlemek üzere geçerli olan tanımlı süreçler (Atama yükseltme kriterleri vb.)
  - MÜ Öğretim Üyeliğine Yükseltme ve Atama İlkeleri
  - Anketler(Örn. Ek-1)

### **SORU: B.4.3 Eğitim faaliyetlerine yönelik teşvik ve ödüllendirme?**

Kurumumuzca akademik ve idari kadromuzu teşvik etmek amacıyla **Ödül Yönergesi** hazırlanmış olup faaliyete geçirilecektir. Ayrıca, Üniversitemiz ve YÖK tarafından ilgili mevzuat kapsamında olmak üzere performans ve teşvik ödülleri ile BAPKO proje desteği de verilmektedir. Muhasebe Eğitimi Sempozyumu, Finans Sempozyumu, İşletmecilik Kongreleri vb. -teşvik edilmekte özellikle araştırma görevlileri için M.Ü. Nihad Sayar Eğitim Vakfı sponsorluğundan yararlanılmaktadır. Gerek Rektörlük gerek fakültemiz proje yazma, araştırma yöntemleri gibi konularda kurum içi eğitimler düzenlemektedir. Tüm bunlara ek olarak **Teşvik Komitemiz** ile akademik kadromuza performans ve teşvik ödülleri destek verilmektedir.

Akademik kadromuzun mesleki gelişimlerine katkıda bulunabilmek için **Eğitim Koordinatörlüğü** oluşturulmuştur. Eğitim-öğretim kadrosunun mesleki gelişimlerini sürdürmesi ve öğretim becerilerini iyileştirmesi amacıyla yurt içi ve yurt dışı araştırma, çalışma, görevlendirme istekleri, üniversite üst yönetimi tarafından teşvik edilmektedir. Akademik personele, kütüphane hizmetleri kapsamında çok sayıda ulusal ve uluslararası elektronik veri tabanlarına ücretsiz erişim imkânı sağlanmaktadır.

Eğitim-öğretim kadrosunun mesleki gelişimlerini sürdürmek için BAP tarafından bilimsel etkinliklere katılım sağlamak ve araştırma projesi yürütmek için maddi destek sunulmaktadır. Ayrıca Öğretim Üyelerinin tez danışmanlığı yaptığı Lisansüstü öğrencileri ile yüksek lisans ve doktora projelerinin maddi olarak desteklenmesi de sağlanmaktadır. Bu uygulamalara tüm öğretim üyelerinin katılımını güvence altına almak için [marmara.akademik@liste.marmara.edu.tr](mailto:marmara.akademik@liste.marmara.edu.tr) eposta adresi ile tüm akademik personele duyurulmakta ve BAPKO'nun web sayfasından duyurulmaktadır (<http://bapko.marmara.edu.tr>).

## Kanıtlar

- Eğitim kadrosunun eğitim-öğretim performansını takdir-tanıma ve ödüllendirmek üzere yapılan uygulamalar
  - Ödül Yönergesi
  - Ödül alan akademik personellerimiz isimleri (<http://isletme.marmara.edu.tr>).
  - Teşvik Komitesi

### **B.5. Öğrenme Kaynakları**

#### **SORU: B.5.1. Öğrenme kaynakları?**

Öğrencilerin kullanımına yönelik kantin, kafeterya, toplantı ve konferans salonları, yemekhaneler, yurt alanları, spor alanları gibi tüm tesis ve altyapılara ait bilgiler Üniversitemiz Kurum İçi Değerlendirme raporunda açıklanmıştır.

(<https://yokak.gov.tr/raporlar/IntrnalReportPublic?unild=1140&termYear=2018>).

## Kanıtlar



- Öğrenme kaynakları ve bu kaynakların yeterlilik durumu
  - Öğrencilerin kullanımına yönelik tesis ve altyapılar şunlardır;
  - 22.000 metrekare kapalı alan
  - 6 adet bilgisayar laboratuvarı
  - İkili öğretim yapılan 41 Adet amfi ve derslik
  - 1 Adet 200 kişilik amfi çok amaçlı salon
- Bütçede öğrencilere yönelik hizmet giderlerinin dağılımı

Yıllık bütçenin dağılımı yüzde olarak tanımlanmamakla birlikte öğrenim kaynakları ve öğrencilere sunulan destekler açısından miktar olarak belirlenmiştir. Detaylı bilgiler Üniversitemiz Kurum İçi Değerlendirme Raporunda belirtilmektedir.

(<https://yokak.gov.tr/raporlar/IntrnalReportPublic?unild=1140&termYear=2018>).

### **SORU: B.5.2. Sosyal, kültürel, sportif faaliyetler?**

Öğrenci gelişimine yönelik sosyal, kültürel ve sportif faaliyetler düzenlenmekte; konferans, panel, kongre gibi etkinliklerin yanı sıra sosyal sorumluluk projeleri düzenlenmekte ve desteklenmektedir. Bu türden faaliyetlerin bir kısmı doğrudan Üniversite tarafından düzenlenmekte bir kısmı ise Üniversite bünyesinde kurulan öğrenci Kulüpleri aracılığı ile düzenlenmektedir. Başkanları Fakültemiz öğrencisi olan ve/veya Danışmanları Fakültemiz akademisyenleri olan ve temel faaliyet alanları özellikle işletmecilik ve ilgili konulara yönelik 12 adet öğrenci kulübü bulunmakta olup 2019 yılında toplam 121 adet kulüp etkinliği düzenlenmiştir.

### **Kanıtlar**

- Öğrenci Toplulukları oluşturma, onaylama, izleme ve değerlendirme sistemi  
Marmara Üniversitesi Öğrenci Kulüpleri Yönergesinin 11. Maddesi gereği kulüp kuruluş başvuruları, bu yönergenin 12. Maddesinde sayılan belgelerle birlikte, her yıl 15 Ekim veya 15 Şubat gününe kadar, teklif edilen kulüp danışmanının bağlı olduğu akademik birime yapılmaktadır. [http://dosya.marmara.edu.tr/sks/Kulupler/Dosyalar/yonerge\\_son212019.pdf](http://dosya.marmara.edu.tr/sks/Kulupler/Dosyalar/yonerge_son212019.pdf)  
Kulüp İzleme, Değerlendirme Sistemi; Üniversitemiz aktif kulüpleri, dönem içerisinde Üniversite içi veya dışında yapacakları tüm etkinlikleri Rektörlük izni ile yaparlar.
- Öğrenci Topluluklarının yıl içerisindeki faaliyetlerinin değerlendirilmesi  
M.Ü. Öğrenci Kulüpleri Yönergesinin 31. Maddesine göre değerlendirme aşamaları: (1) Öğrenci kulüpleri daire başkanlığı kültür şubesinde bulunan etkinlik sonuç bildirimleri esas alınarak değerlendirilir. Düzenlenen “Öğrenci Kulüpleri Faaliyet Değerlendirme Formu” kurula sunulur. (2) “Öğrenci Kulüpleri Faaliyet Değerlendirme Formu” kapsamında yapılan inceleme sonucunda üç puanın altında kalan kulüpler, kurul kararı ile uyarılarak bir yıl süre tanınır. Bir yıl sonunda yapılan değerlendirme sonucu yeterliği sağlayamayan kulüpler kurul kararı ile kapatılmaktadır. İlgili form (Kulüp Kurma ve Değerlendirme Belgeleri.docx) Üniversitemiz Kurum İçi Değerlendirme raporunda açıklanmıştır.  
(<https://yokak.gov.tr/raporlar/IntrnalReportPublic?unild=1140&termYear=2018>).  
Öğrenci kulüpleri değerlendirmesi Sağlık, Kültür ve Spor Daire Başkanlığı (SKS) web sayfasından yayınlanmaktadır: <https://sks.marmara.edu.tr/notice/ogrenci-kulupleri-2017-2018-egitim-ogretim-yili-degerlendirmesi/>
- Yıl içerisinde öğrencilere yönelik yıllık sportif, kültürel, sosyal faaliyetlerin listesi (Faaliyet türü, konusu, katılımcı sayısı vb. bilgilerle)

Bakınız: <https://isletme.marmara.edu.tr/lisansustu/diger-etkinlikler/kulup-etkinlikleri>

- Öğrencilere sunulan hizmetlerle ilgili öğrenci geri bildirim araçları (anketler vb.) sonuçları  
Örneğin: <https://anket.marmara.edu.tr/index.php/28517?lang=tr>

### **SORU: B.5.3. Tesis ve altyapılar (Yemekhane, yurt, teknoloji donanımlı çalışma alanları, mediko vs.)**

Mevcut binamız; 22 bin metrekare kapalı kullanım alanı ile 2 bin 700 civarı oturma kapasitesi sunan 42 adet amfi ve dersliçe, fiber altyapısı olan 6 adet bilgisayar laboratuvarına, 140 akademisyen ofis odasına, 9 toplantı odasına ve birçok ortak kullanım alanına sahip, engelli dostu modern bir binadır. Kurumumuz Türkiye'nin ilk SAP Next-Gen laboratuvarını 2018 yılı içerisinde faaliyete geçirmiştir. Marmara Üniversitesi Göztepe yerleşkesinde bulunan kurumumuzda öğrencilerin kullanımına yönelik tesis ve altyapılar şunlardır: Kütüphane, Kantin, Restoran, Kırtasiye ve Kuaförler, Yemekhaneler, Öğrenci Yurtları, Spor Tesisleri ve Kültürel Mekânlar.

### **SORU: B.5.4. Engelsiz üniversite?**

Fakültemiz yeni binası Engelli Öğrenci Birim Koordinatörlüğünün denetiminde, engelli öğrencilere uygun şekilde tasarlanmıştır. Rampalar, 6 adet asansör, engelli tuvaletleri gibi engelli bireylere yönelik engelli dostu bir bina tasarlanmıştır.

Fakültemiz bünyesinde Fakülte ve Bölüm Erasmus koordinatörlükleri uluslararası öğrencilerimize gerekli desteği vermektedir. Aynı zamanda, uluslararası öğrencilerimizin eğitim-öğretim faaliyetlerine yardımcı olmak ve uluslararası öğrenci hareketliliğini koordine etmek amacıyla Rektörlüğümüzce kurulan Uluslararası Öğrenci Ofisi, başvuru işlemlerinden mezuniyetlerine kadar geçen sürecin tamamında uluslararası öğrencilere rehberlik hizmeti sunmaktadır.

### **Kanıtlar**

- Özel yaklaşım gerektiren öğrencilerle ilgili uygulamalar (Kurullarda temsil, engelsiz üniversite uygulamaları vb.)
  - Özel yaklaşım gerektiren öğrencilere sınavlarda ek süre uygulaması ve yardımcı gözetmen ataması yapılmaktadır.(2019 yılı için 2 öğrenciye işlem yapılmıştır.)

### **SORU: B.5.5. Rehberlik, psikolojik danışmanlık ve kariyer hizmetleri?**

Fakültemiz öğrencilerine, öğrenci kaydını müteakip bir danışman atanmaktadır. Danışmanlık hizmeti ile öğrencilerin karşılaştıkları problemlerin çözümüne yardımcı olunmaktadır. Danışman, öğrenciye seçeceği dersler konusunda yardımcı olur ve programı tamamlaması için gerekli akademik planı oluşturmasında yol gösterir. Danışman, ayrıca öğrenciye üniversite politikası, kuralları, üniversitede açılmış bulunan programlar, kariyer fırsatları vb. konularda da rehberlik eder.

Öğrenciler Marmara Üniversitesi Tıp Fakültesi Araştırma Hastanesi ve Psikolojik Danışma ve Rehberlik Uygulama ve Araştırma Merkezinden hizmet alabilmektedirler. Üniversitemize bağlı fakülte ve yüksekokullarda okuyan öğrenciler sağlık problemlerinde mediko-sosyal hizmet birimlerine başvurabilmektedir. Göztepe yerleşkesinde bulunan merkezin yanı sıra Bağlarbaşı, Haydarpaşa, Acıbadem, Anadoluhisarı, Nişantaşı ve Bahçelievler yerleşkelerinde de mediko-sosyal hizmetleri yürütülmektedir. Burada Rehberlik ve psikolojik danışma hizmetleri de sunulmaktadır. Maltepe Eğitim Aile Sağlığı Merkezi Başbüyük yerleşkesinde açılmış olup; öğrencilerimize sağlık hizmeti sunmaktadır.

(<https://www.marmara.edu.tr/news/maltepe-egitim-aile-sagligi-merkezi-basibuyuk-yerleskemizde-acildi/>). Ayrıca engelli öğrencilere hizmet veren Engelli Öğrenci Birim Koordinatörlüğü, Burs Koordinatörlüğü, Mezunlar ofisi ve Kariyer ofisi ile öğrencilere çeşitli imkânlar ve hizmetler sunulmaktadır.

## **B.6. Programların İzlenmesi ve Güncellenmesi**

### **SORU: B.6.1. Program çıktılarının izlenmesi ve güncellenmesi (Hazırlık okullarındaki dil eğitim programlarını da kapsamaktadır)?**

Yönetim faaliyetleri kapsamında sürekli gözden geçirme (izleme) eylemleri yerine getirilirken yeni bir durumun varlığı halinde ayrı değerlendirme ve gözden geçirmeler gerçekleştirilmektedir. Rektörlüğün ilgili birimleri de –iç denetim ve kalite gibi- bu gözden geçirmeleri gerçekleştirmektedir. Akreditasyon sürecine girmemiz nedeniyle müfredat tümüyle gözden geçirilmektedir. Bu amaçla komisyon kurulmuştur. Rakip analizleri ve kıyaslama sıkça başvurulan yöntemlerdir. Anabilim dallarından bu yöntemleri kullanmaları istenmektedir. Ayrıca Marmara Üniversitesi Danışma Kurulları Yönergesi uyarınca Danışma kurulumuz mevcuttur. Ortak akıl organlarında tespit edilen eksiklikler öneriler tartışılmakta gerekli aksiyonlar alınmaktadır. Gözden geçirme faaliyetleri, program başkanı ve anabilim dalı başkanı tarafından anket ve toplantılar aracılığıyla gerçekleştirilmekte, bu doğrultuda güncellenmesine yönelik ihtiyaç analizleri yapılmaktadır.

### **Kanıtlar**

- Programların izlenmesi ve güncellenmesine ilişkin tanımlı süreçler
  - ABD Toplantıları, Bölüm Toplantıları, FK ve FYK
- Kurumun misyon, vizyon ve hedefleri doğrultusunda programlarını güncellemek üzere kurduğu mekanizma örnekleri (Yıllık izleme takvimi, program çıktılara ulaşma düzeyinin senato gündemine alınması, program başarı düzeylerinin izlenmesi)
  - Akreditasyon Kurulu
- Programların yıllık özdeğerlendirme raporları (Program kazanımları açısından değerlendirme)
  - Kendi öz değerlendirme raporumuzu hazırlıyoruz son 2 yıldır.
- Program ve ders öğrenme kazanımlarına ulaşıp ulaşılmadığını izleyen sistemler (Bilgi yönetim sistemi)

Programların eğitim amaçları ve öğrenme çıktıklarına ulaşılması “Bilgi Yönetim Sistemi” ile sağlanmaktadır. Düzenli olarak “Bilgi Yönetim Sistemi” ile yapılan öğrenci anketlerinden elde edilen sonuçların değerlendirilmesi ile eğitim amaçları ve öğrenme çıktıklarına ulaşılması “M.Ü. Eğitim-Öğretim Programları Uygulama Yönergesi” Ders değerlendirme Madde 18 – ile güvence altına alınmaktadır.

Program çıktıklarına ulaşıp ulaşılmadığı “M.Ü. Eğitim-Öğretim Programları Uygulama Yönergesi” Ders değerlendirme Madde 19 – belirtildiği gibi anket ve benzeri ölçüm araçları kullanılarak izlenmektedir.

Fakültemiz, programların eğitim amaçlarına ilişkin hedeflerine ulaştığı kurum içi performans göstergeleriyle –sınav ve anket- ölçülmektedir. Ancak daha detaylı ölçme kriterleri üzerinde çalışmamız devam etmektedir. Yabancı dilde eğitim veren bölümlerin mezunlarının istihdam katsayısı çok yüksek olup neredeyse tamamı İstanbul iş piyasasında 4 büyükler ve yabancı ortaklı şirketler tarafından tercih edilmektedir. Bu durum dört büyüklerin insan kaynakları yöneticilerince teyit edilmektedir. Bu nedenle bizimle işbirliği yapma yönünde girişimleri mevcuttur. PWC, TİDE ve Sabancı Holding fakültemizle kendi girişimleriyle işbirliği protokolleri imzalamıştır. EY ile yazışmalar söz konusudur. İSMMMO başkanı danışma kurulu üyemiz olup sektöre tercih edilen muhasebe ve denetim alanında meslek mensubu yetiştiren bir kurum olduğumuzu ifade etmiştir. Bu bilgileri veri tabanlarında izlenebilir bilgilere

dönüştürebilme çabalarımız bulunmaktadır. Bu amaçla ilk aşamada mezunlar derneği ile ortak çalışma yapılarak LinkedIn ağı oluşturulmuştur.

- Paydaş katılımıyla ve görüşlerinden hareketle geliştirilen programlar

Fakültemiz programlarında programların revize edilmesi, süreçte yer alan iç ve dış paydaşların (öğrenciler, çalışanlar, işveren, iş dünyası ve meslek örgütü temsilcileri, mezunlar, vb.) sürece katılımı sağlanarak, paydaşlardan sağlanan geri bildirimlerle gerçekleştirilmektedir. Alanında tanınmış meslek uzmanları derslere davet edilmekte, iş hayatından gerçek uygulamalar öğrencilere aktarılmaktadır. Aynı zamanda meslek uzmanları ve kurum/kuruluşlarla etkileşimler kurularak organize edilen sektör katılımlı çalıştay, sempozyum ve toplantılar, hem sektör bileşenleri ile öğrencilerimizin ve öğretim elemanlarımızın bir araya gelmesine hem de programın gözden geçirilmesine katkı sağlamaktadır. Danışma kurulumuz dış paydaşların görüşlerini alabilecek bir bileşimde planlanarak hayata geçirilmiştir.

- Paydaş katılımıyla ve görüşlerinden hareketle programlarda yapılan iyileştirmeler

Program eğitim amaçları ve öğrenme kazanımları sürekli takip edilmekte ve gerekli yerlerde dersin öğretim üyesi, paydaşlar ve oluşturulan komisyonlarca iyileştirmeler yapılmaktadır. Ders değerlendirme anketleri yapılmaktadır. Program yeterliliklerine ulaşamadığının tespiti halinde iyileştirme çalışmaları için iyileştirme komisyonları (ABD Bşk.lığı, Bölüm Kurulu ve Fakülte Kurulu) kurulmakta ve ilgili süreçler doğrultusunda çalışmalar takip edilmektedir. Programın eğitim amaçları ve öğrenme kazanımları çevrimiçi sistemler üzerine aktarılarak sürekli takibi sağlanmaktadır.

- Akreditasyon çalışmalarının teşvik edildiğine ilişkin tanımlı süreçler, uygulamalar

Akredite olmak isteyen birimler ve bu birimlere bağlı programlar Marmara Üniversitesi Üst Yönetimi tarafından desteklenmektedir. Marmara Üniversitesi İşletme Fakültesi Ağustos 2016'dan bu yana Dünyadaki en önemli İşletmecilik Akreditasyon kurumlarından bir tanesi olan AACSB (The Association to Advance Collegiate Schools of Business) üyesi bir İşletmecilik Okuludur. Akreditasyon sürecinde ise "Eligibility", Türkçe ifadesi ile "Uygunluk" aşaması başarıyla tamamlanmıştır. Birinci öz değerlendirme raporunun hazırlanacağı faza geçilmiş ve Akreditasyon kurumunca Fakültemize *Mentor* ataması gerçekleştirilmiştir. Fakültemiz Akreditasyon Komisyonunun ve Kalite Koordinatörlüğünün işbirliği ile akreditasyon çalışmaları kararlılıkla yürütülmektedir.

### **SORU: B.6.2. Mezun izleme sistemi?**

#### **Kanıtlar**

- Mezun izleme sistemi

Kurumumuz Mezun Yönetim Bilgi Sistemi (<https://mbys.marmara.edu.tr/>) tarafından mezunlarımız kayıt altına alınıp takip ve iletişim kurulmaktadır. Ayrıca Mezun Eposta grubu [liste.marmara.edu.tr](mailto:liste.marmara.edu.tr) (8000 mezun eposta adresi kayıtlıdır.) kurulmuştur. Üniversite ve fakülte sosyal medya (linkedin, twitter vs.) hesaplarından mezunlara üye daveti gönderilerek üye yapılmaktadır.

- Mezunların ve iş dünyasının mezun yeterliliklerine ilişkin memnuniyet düzeyi

Mezunlar derneği ile yapılan toplantılarda ve yılda 1 defa uygulanan mezun anketleri ile memnuniyet düzeyi değerlendirilmektedir.

- Mezun izleme sistemi kapsamında gerçekleştirilen iyileştirme uygulamaları

Kullanım kolaylığını arttırmak ve yoksis diploma onay sürecini kolaylařtırmak ile ilgili önerilerde bulunulmuřtur. Kullanıcıların yařadıkları sıkıntılar tespit edildikçe sistem sorumlularına iletilmektedir.

- Standart uygulamalar ve mevzuatın yanı sıra; kurumun ihtiyaçları doęrultusunda geliřtirdięi özgün yaklařım ve uygulamalarına iliřkin kanıtlar

Sosyal medya kanalları aktif olarak kullanılmaktadır.