

2022 YILI KURUM İÇ DEĞERLENDİRME RAPORU

LİDERLİK, YÖNETİM ve KALİTE

A.1. Liderlik ve Kalite

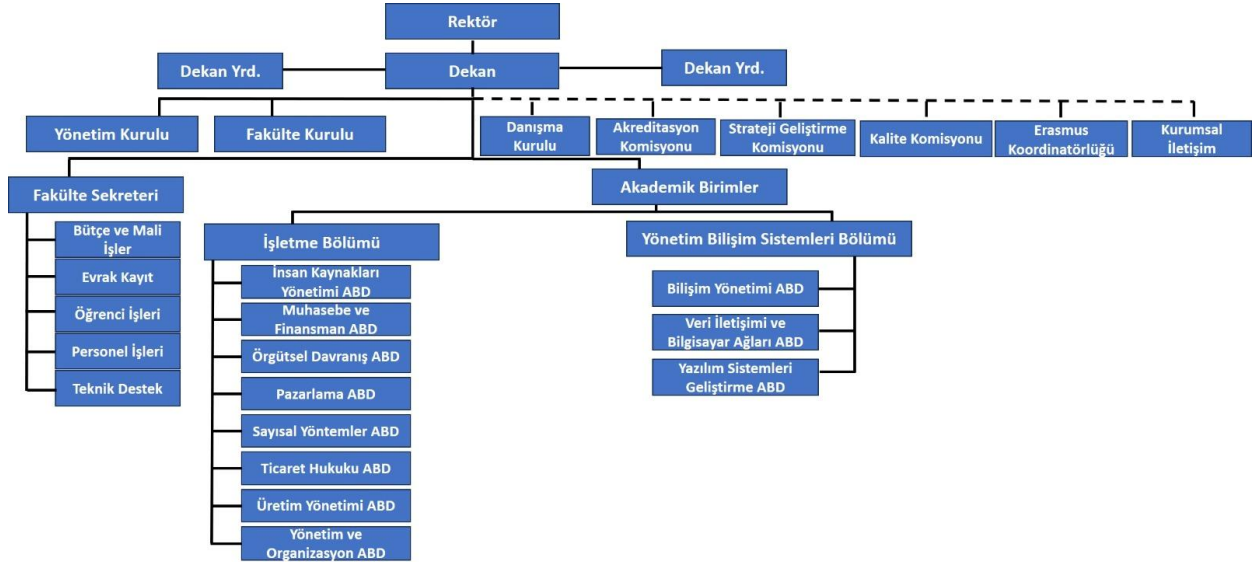
A.1.1. Yönetim modeli ve idari yapı

Tarihî geçmişi 1883 yılında kurulan Hamidiye Ticaret Mektebi'ne dayanan ve 1982 yılında Marmara Üniversitesinin kurulmasıyla İ.İ.B.F. bünyesinde yer alan diğer bölümler dışında 3 farklı dilde üç ayrı işletme programı ile faaliyetini sürdüren fakültemiz 05/03/2012 tarih ve 2012/2909 sayılı Bakanlar Kurulu Kararı ile İşletme Fakültesine dönüştürülmüştür. 2018 yılı sonu itibariyle İşletme Fakültesinde aktif olarak iki bölüm ve bu bölümler altında toplam 6 lisans programı bulunmaktadır. Türkçe, Almanca ve İngilizce olmak üzere 3 farklı dilde eğitim yapan programlarımızın adları şöyledir:

- İşletme
- İşletme (İngilizce)
- İşletme (Almanca)
- İşletme Yönetimi (İngilizce) (UOLP-ABD North Carolina Üniversitesi (UNCW))
- Yönetim Bilişim Sistemleri (İngilizce)
- Yönetim Bilişim Sistemleri (Almanca)
- Yönetim Bilişim Sistemleri (Pasif program öğrenci alınmamaktadır)
- İşletme Enformatiği (Almanca) (Pasif program öğrenci alınmamaktadır)
- İşletme (İÖ) (Pasif program öğrenci alınmamaktadır.)
- Girişimcilik (Pasif program öğrenci alınmamaktadır.)
- Uluslararası Ticaret ve İşletmecilik (İngilizce) (Pasif program öğrenci alınmamaktadır)
- Uluslararası Finans (İngilizce) (Pasif program öğrenci alınmamaktadır)

Dünyanın en eski işletmecilik okullarından birisi olan ve gerek ülke çapında, gerek küresel düzeyde iddiasını sürdüren Fakültemiz 139 yıllık köklü geçmişi ile 2 farklı bölümde, 3 ayrı dilde - *Türkçe, İngilizce ve Almanca* - 6 lisans programında, 140'a yakın sayıda üstün niteliklere sahip akademik kadrosu ve sayıları 30'u aşan çalışanı ile 4000 lisans ve bir o kadar da yüksek lisans öğrencisine nitelikli eğitim ve araştırma hizmeti vermektedir.

Fakültemizin yönetim modeli ve idari yapısını ortaya koyan organizasyon şemamız Şekil A.1.'de belirtilmektedir.



Şekil A.1. Fakültemiz Organizasyon Şeması

Bkz: https://isletme.marmara.edu.tr/dosya/isf/organizasyonsemas%C4%B1_v5.jpg

Fakülte organları olan Dekan, Fakülte Kurulu ve Fakülte Yönetim Kurulu yetki, görev ve sorumlulukları ve organizasyon şemamızda yer alan diğer birimlerin görev dağılımları şu şekildedir:

Dekan:

a. Atanması:

Fakültenin ve birimlerinin temsilcisi olan dekan, rektörün önereceği, üniversite içinden veya dışından üç profesör arasında Yükseköğretim Kurulunca üç yıl süre ile seçilir ve normal usul ile atanır. Süresi biten dekan yeniden atanabilir.

Dekan kendisine çalışmalarında yardımcı olmak üzere fakültenin aylıklı öğretim üyeleri arasından en çok iki kişiyi dekan yardımcısı olarak seçer, Ancak merkezi açık öğretim yapmakla görevli üniversitelerde, gerekli hallerde açık öğretim yapmakla görevli fakültenin dekanı tarafından dört dekan yardımcısı seçilebilir. Dekan yardımcıları, dekanca en çok üç yıl için atanır. Dekana, görevi başında olmadığı zaman yardımcılarında biri vekalet eder. Göreve vekalet altı aydan fazla sürerse yeni bir dekan atanır.

b. Görev, yetki ve sorumlulukları:

- (1) Fakülte kurullarına başkanlık etmek, fakülte kurullarının kararlarını uygulamak ve fakülte birimleri arasında düzenli çalışmayı sağlamak,
- (2) Her öğretim yılı sonunda ve istendiğinde fakültenin genel durumu ve işleyişi hakkında rektöre rapor vermek,

- (3) Fakültenin ödenek ve kadro ihtiyaçlarını gerekçesi ile birlikte rektörlüğe bildirmek, fakülte bütçesiyle ilgili öneriyi fakülte yönetim kurulunun da görüşünü aldıktan sonra rektörlüğe sunmak,
- (4) Fakültenin birimleri ve her düzeydeki personeli üzerinde genel gözetim ve denetim görevini yapmak,
- (5) Bu kanun ile kendisine verilen diğer görevleri yapmaktır.

Fakültenin ve bağlı birimlerinin öğretim kapasitesinin rasyonel bir şekilde kullanılmasında ve geliştirilmesinde gerektiği zaman güvenlik önlemlerinin alınmasında, öğrencilere gerekli sosyal hizmetlerin sağlanmasında, eğitim-öğretim, bilimsel araştırma ve yayını faaliyetlerinin düzenli bir şekilde yürütülmesinde, bütün faaliyetlerin gözetim ve denetiminin yapılmasında, takip ve kontrol edilmesinde ve sonuçlarının alınmasında rektöre karşı birinci derecede sorumludur.

Fakülte Kurulu:

a. Kuruluş ve işleyişi:

Fakülte kurulu, dekanın başkanlığında fakülteye bağlı bölümlerin başkanları ile varsa fakülteye bağlı enstitü ve yüksekokul müdürlerinden ve üç yıl için fakülte'deki profesörlerin kendi aralarından seçecekleri üç, doçentlerin kendi aralarından seçecekleri iki, yardımcı doçentlerin kendi aralarından seçecekleri bir öğretim üyesinden oluşur.

Fakülte kurulu normal olarak her yarı yıl başında ve sonunda toplanır. Dekan gerekli gördüğü hallerde fakülte kurulunu toplantıya çağırır.

b. Görevleri:

Fakülte kurulu akademik bir organ olup aşağıdaki görevleri yapar:

- (1) Fakültenin, eğitim-öğretim, bilimsel araştırma ve yayım faaliyetleri ve bu faaliyetlerle ilgili esasları, plan, program ve eğitim-öğretim takvimini kararlaştırmak,
- (2) Fakülte yönetim kuruluna üye seçmek,
- (3) Bu kanunla verilen diğer görevleri yapmaktır.

Fakülte Yönetim Kurulu:

a. Kuruluş ve işleyişi:

Fakülte yönetim kurulu, dekanın başkanlığında fakülte kurulunun üç yıl için seçeceği üç profesör, iki doçent ve bir yardımcı doçentten oluşur.

Fakülte yönetim kurulu dekanın çağırısı üzerine toplanır. Yönetim kurulu gerekli gördüğü hallerde geçici çalışma grupları, eğitim-öğretim koordinatörlükleri kurabilir ve bunların görevlerini düzenler.

b. Görevleri:

Fakülte yönetim kurulu, idari faaliyetlerde dekana yardımcı bir organ olup aşağıdaki görevleri yapar:

- (1) Fakülte kurulunun kararları ile tespit ettiği esasların uygulanmasında dekana yardım etmek,
- (2) Fakültenin eğitim-öğretim, plan ve programları ile takvimin uygulanmasını sağlamak,
- (3) Fakültenin yatırım, program ve bütçe tasarısını hazırlamak,
- (4) Dekanın fakülte yönetimi ile ilgili getireceği bütün işlerde karar almak,
- (5) Öğrencilerin kabulü, ders intibakları ve çıkarılmaları ile eğitim-öğretim ve sınavlara ait işlemler hakkında karar vermek,
- (6) Bu kanunla verilen diğer görevleri yapmaktır.

Danışma Kurulu

İş dünyası ile iletişimin ve işbirliğinin güçlendirilmesi, bilimsel araştırmaların desteklenmesi, üniversitenin ve birimlerin sosyal, kültürel ve sanatsal hayata olan katkılarının artırılması alanlarına yönelik önerilerde bulunmaktadır.

Strateji Geliştirme Komisyonu

Fakültenin stratejik plan ve performans programının hazırlanmasını koordine etmek ve sonuçlarının konsolide edilmesi çalışmalarını yürütmek.

- (1) Mevcut durum analizi
- (2) Misyon, vizyon, temel değerler belirleme.
- (3) Strateji, amaç ve hedefler oluşturma.

Kalite Komisyonu

Birimin organizasyonu ve bu organizasyon kapsamında Kalite Yönetim Sistemi'nin kurulması, gerekli süreçlerin oluşturulması, uygulanması, sürekliliğinin sağlanması, kalite yönetim sisteminin performansına yönelik ihtiyaç halinde üst yönetime rapor verilmesi ve kurumdan hizmet alanların memnuniyetlerinin artırılması sorumluluklarını yerine getirir.

Kalite Yönetim Sistemi için gerekli süreçlerin oluşturulmasını, uygulanmasını ve sürdürülmesini güvence altına alır.

Kalite Yönetim Sisteminin performansı ve herhangi bir iyileştirme ihtiyacı bulunup bulunmadığı hakkında, Üst Yönetime rapor verir.

Kurumsal İletişim

İşletme Fakültesi Kurumsal İletişim, fakültemizin misyon, vizyon ve kurumsal değerleri ile uyumlu kurumsal iletişim stratejisinin belirlenmesi ve yürütülmesinden sorumludur.

ERASMUS+ Koordinatörlüğü

Değişim Programı Koordinatörü; ERASMUS+ Programı ile ilgili iş ve işlemleri Fakülte adına yürütmek üzere Dekanlık tarafından görevlendirilir.

Bölüm Başkanlığı

Bölümün aylıklı profesörleri, bulunmadığı takdirde doçentleri, doçent de bulunmadığı takdirde yardımcı doçentleri arasından fakültelerde dekanca, fakülteye bağlı yüksekokullarda müdürün önerisi üzerine dekanca, Rektörlüğe bağlı yüksekokullarda müdürün önerisi üzerine Rektör tarafından üç yıl için atanır. Süresi biten başkan tekrar atanabilir.

Bölüm başkanı, görevi başında bulunamayacağı süreler için öğretim üyelerinden birini vekil olarak bırakır. Herhangi bir nedenle altı aydan fazla ayrılmalarda, kalan süreyi tamamlamak üzere aynı yöntemle yeni bir bölüm başkanı atanır.

Bölüm başkanı, bölümün her düzeyde eğitim-öğretim ve araştırmalarından ve bölüme ait her türlü faaliyetin düzenli ve verimli bir şekilde yürütülmesinden sorumludur.

Fakülte Akademik Genel Kurulu

Fakültenin tüm öğretim üyeleri ve okutmanlarının iştirakiyle oluşan Fakülte Akademik Genel Kurulu dekanın başkanlığında aşağıdaki amaçla her eğitim ve öğretim döneminin sonunda olağan toplanır.

Fakültenin misyonu, vizyonu ve stratejisine uygun şekilde fakülte genelinde eğitim, öğretim uygulama ve araştırma faaliyetlerini değerlendirmek, kurumun faaliyetlerinin iç değerlendirmesini yaparak interaktif tartışma ortamında dekana görüş bildirmek, bu şekilde bilimsel denetim görevi yaparak yeni dönem akademik faaliyetlerin planlamasında katkı sunmak.

Akademik Bölüm Kurulu

Bölüm başkanı, başkan yardımcıları ve ana bilim dalı başkanlarının iştirakiyle oluşan Bölüm Kurulu aşağıdaki amaçla Bölüm Başkanının başkanlığında ayda bir olağan toplanır.

Bölüm kurulu, fakültenin misyonu, vizyonu ve stratejisine uygun şekilde bölüm ile bölüme bağlı anabilim dallarının eğitim-öğretim uygulama ve araştırma faaliyetlerinin programlarının, araç, gereç ve fiziksel imkanlarından en etkili biçimde yararlanmak için gerekli planların ve işbirliği esaslarının hazırlanması hususunda görüş oluşturmak, önerilerde bulunmak.

Bölüm faaliyetlerinin mevzuata ve iç düzenlemelere uygun şekilde yürütülmesi, performansın artırılması konularında fakülte kurullarında görüşülmesi gereken konuları belirlemek.

Akademik Anabilim Kurulu

Anabilim Dalının öğretim üyeleri ve öğretim görevlilerinin iştirakiyle oluşan Ana Bilim Dalı Kurulu aşağıdaki amaçla her ay olağan toplanır.

Fakültenin misyonu, vizyonu ve stratejisine uygun ilgili anabilim dalı programlarının planlanması ve uygulanmasında anabilim dalı başkanına görüş bildirmek anabilim dalı faaliyetlerinin etkili ve verimli bir şekilde yapılması, performansın artırılması konusunda görüş öneri ve değerlendirmelerde bulunmak.

Fakülte İdari Teşkilatı ve Görevleri

Fakülte idari teşkilatı, bir büro şefinin yönetiminde, yeter sayıda personelden oluşur. Fakülte idari teşkilatı, teşkilatın yazı, evrak ve benzeri işlerini Fakülte Sekreterinin emirlerine göre yerine getirir.

Üst yönetimin çalışma tarzı, yetki ve sorumlulukları, kurumun akademik camiasıyla iletişimi; üst yönetim tarzının Fakültemizde düzenli olarak oluşturulan stratejik plan doğrultusunda hedeflenen kurum kimliği ile uyumu yerleşmiş ve benimsenmiştir.

18.02.1982 tarihli 17609 Sayılı Üniversitelerde Akademik Teşkilât Yönetmeliği uyarınca oluşturulan üst yönetime ek olarak Fakültemiz stratejik planı, kurumsal yaklaşımı ve tercihleri sonucu oluşturulan yapılanmalar (örneğin Kalite Koordinatörlüğü, Strateji Kurulu, Kurumsal İletişim Koordinatörlüğü) ile Fakültemizde çok sesli ve bağımsız hareket kabiliyetli bir yapılanma söz konusudur.

Fakültemiz çok sesliliği sadece iç paydaşlardan oluşmamakta olup dış paydaşlar ile onların görüş, öneri ve beklentilerini karşılayacak bir yönetim modeli benimsenmiştir.

Bkz: <https://isletme.marmara.edu.tr/idari/danisma-kurulu>

Bkz: <https://isletme.marmara.edu.tr/idari/kalite/stratejik-plan> 1. Paydaş Analizi – 3.2 Rakip Analizi – 3.3. İç Çevre Analizi – 3.4. Dış Çevre Analizi

Fakültemiz karar mekanizması birbirini takip eden süreçlerden oluşup kararın niteliğine göre Ana Bilim Dalı üyelerince alınan akademik görüşe ek olarak Bölüm Kurulu, Fakülte Kurulu, Yönetim Kurulu ve ilgili kuruluş, standart, komite ve kurulun ihtiyaç, görüş ve beklentilerine cevap vermeye yönelik tasarlanmıştır.

Organizasyon şeması ve bağlı olma/rapor verme ilişkileri; görev tanımları, iş akış süreçleri vardır ve gerçeği yansıtmaktadır; ayrıca bunlar yayımlanmış ve işleyişin paydaşlarca bilinirliği sağlanmıştır.

Bkz: <https://isletme.marmara.edu.tr/idari/kalite/surec-yonetimi-kitabi>

Ek 1: Fakülte Görev Tanımları.

Fakültemiz politika ve kararların uygulanmasına ilişkin 2022 yılı içerisinde yapılan Bölüm Kurulu, Fakülte Kurulu, Yönetim Kurulu toplantılarına ait kanıtlayıcı belgeler ekte sunulmuştur. **Bkz:** Ek 2

İzleme ve iyileştirme kanıtları olarak 2022 yılı içerisinde Danışma Kurulu ile gerçekleştirilene toplantılara ait kanıtlayıcı belgeler ekte sunulmuştur. **Bkz:** Ek 3

Bkz: <https://isletme.marmara.edu.tr/fakulte/faaliyet-raporlari>

Sürekliliği sağlama çalışmalarına kanıt olarak Kalite Koordinatörlüğü tarafından “Görev Tanımlarının Güncellenmesi” gündemli toplantı tutanakları ekte sunulmuştur. **Bkz:** Ek 4

A.1.2. Liderlik

Fakültemizde kalite güvencesi sisteminin yönetilmesi ve kalite kültürünün içselleştirilmesini destekleyen etkin bir liderlik yaklaşımı bulunmaktadır. Buna en büyük kanıt Fakültemiz bünyesinde yürütülen akreditasyon ve kalite çalışmalarıdır.

Marmara Üniversitesi İşletme Fakültesi, Ağustos 2016'dan bu yana Dünyadaki en önemli İşletmecilik Akreditasyon kurumlarından bir tanesi olan AACSB (The Association to Advance Collegiate Schools of Business) üyesi bir İşletmecilik okuludur. Akreditasyon süreci ise devam etmektedir.

Fakülte Kalite Koordinatörlüğü'nün Faaliyetleri:

http://dosya.marmara.edu.tr/www/mevzuat/yeni/mu_akademik_degerlendirme_ve_kalite_gelistirme_yonergesi_v02.pdf ne göre faaliyetlerini yürütmekte olup görev, yetki ve sorumlulukları A.1.1 başlığında detaylı olarak açıklanmıştır.

Kalite geliştirme çabalarında sürekli iyileştirmeler:

- Fakültemizde mevcut kalite belgelerinin güncelleme çalışmaları, **Bkz:** Ek 4
- Fakülte genelinde her yıl, iç değerlendirme ile bölüm ve programlarımızın gözden geçirerek sürekli iyileştirmenin benimsenmesi, **Bkz:** Akademik Anabilim Kurulu toplantı tutanakları, Akademik Bölüm Kurulu toplantı tutanakları. Ek olarak Akademik Anabilim Kurulu ve Akademik Bölüm Kurulu görev, yetki ve sorumlulukları A.1.1 başlığı altında detaylı olarak açıklanmıştır. **Bkz:** Fakülte Akademik Genel Kurulu <https://isletme.marmara.edu.tr/2022-2023-egitim-ve-ogretim-yili-fakulte-akademik-kurulu-13-aralik-2022-sali-gunu-gerceklestirildi>
- Aktif olarak devam eden AACSB üyeliğimiz kapsamında yıl içerisinde uluslararası akreditasyona yönelik olarak yürütülen faaliyetler. **Bkz:** AACSB ile ilgili 2022 yılı yapılanlar

Bunlara ek olarak Fakültemiz, Üniversitemiz kalite çalışmalarında aktif rol oynayan Fakültemiz Öğretim üyeleri ile yükseköğretim ekosistemindeki değişim, belirsizlik ve karmaşıklığı dikkate alan birkalite güvencesi sistemi ve kültürü oluşturma konusunda kararlı bir yol izlemektedir.

Bkz: <https://kalite.marmara.edu.tr/kalite-komisyonu/kalite-komisyon-uyeleri>

Bkz: <https://kalite.marmara.edu.tr/kalite-komisyonu/kalite-komisyonualt-danisma->

[kurullari- toplantilari/kalite-komisyonu-2022-yili-1-olagan-toplantisi](https://kalite.marmara.edu.tr/kalite-komisyonu-2022-yili-1-olagan-toplantisi)

Bkz:<https://kalite.marmara.edu.tr/kalite-komisyonu/kalite-komisyonualt-danisma-kurullari- toplantilari/kalite-komisyonu-2022-yili-2-olagan-toplantisi>

Bkz:<https://kalite.marmara.edu.tr/kalite-komisyonu/kalite-komisyonualt-danisma-kurullari- toplantilari/kalite-komisyonu-2022-yili-3olagan-toplantisi>

Bkz:<https://kalite.marmara.edu.tr/kalite-komisyonu/kalite-komisyonualt-danisma-kurullari- toplantilari/kalite-komisyonu-2022-yili-4olagan-toplantisi>

Fakültemizde kurumun değerleri ve hedefleri doğrultusunda stratejileri belirlenmiştir. **Bkz:** <https://isletme.marmara.edu.tr/idari/kalite/stratejik-plan> Bunun yanı sıra Fakültemiz; yetki paylaşımını, ilişkileri, zamanı, kurumsal motivasyon ve stresi de etkin ve dengeli biçimde yönetmektedir. **Bkz:** https://isletme.marmara.edu.tr/dosya/isf/organizasyonsemas%C4%B1_v5.jpg

Akademik ve idari birimler ile yönetim arasında etkin bir iletişim ağı oluşturulmuştur.

Bkz: Yönetim Kurulu, Fakülte Kurulu, Danışma Kurulu, Akademik Anabilim Kurulu, AkademikBölüm Kurulu toplantı tutanakları,

Bkz: Fakülte Akademik Genel Kurulu <https://isletme.marmara.edu.tr/2022/2022-2023-egitim-ve-ogretim-yili-fakulte-akademik-kurulu-13-aralik-2022-sali-gunu-gerceklestirildi>

Kanıtlayıcı Belgeler

Bkz: Kalite Politikamız <https://isletme.marmara.edu.tr/idari/kalite/kalite-politikasi>

Bkz: Kalite Süreç Yönetimi Kitabı <https://isletme.marmara.edu.tr/idari/kalite/surec-yonetimi-kitabi>

• *Kalite güvencesi kültürünü geliştirmek üzere yapılan planlamalar ve uygulamalar*

Bkz: Kalite Politikamız <https://isletme.marmara.edu.tr/idari/kalite/kalite-politikasi>

Bkz: Kalite Süreç Yönetimi Kitabı <https://isletme.marmara.edu.tr/idari/kalite/surec-yonetimi-kitabi>

• *Kurumun yöneticilerinin liderlik özelliklerini ve yetkinliklerini ölçmek ve izlemek için kullanılan yöntemler, elde edilen izleme sonuçları ve bağlı iyileştirmeler*

Bkz:<https://kalite.marmara.edu.tr/kalite-komisyonu/kalite-komisyonualt-danisma-kurullari- toplantilari/kalite-komisyonu-2022-yili-1-olagan-toplantisi>

Bkz:<https://kalite.marmara.edu.tr/kalite-komisyonu/kalite-komisyonualt-danisma->

[kurullari- toplantilari/kalite-komisyonu-2022-yili-2-olagan-toplantisi](#)

Bkz:<https://kalite.marmara.edu.tr/kalite-komisyonu/kalite-komisyonualt-danisma-kurullari- toplantilari/kalite-komisyonu-2022-yili-3olagan-toplantisi>

Bkz:<https://kalite.marmara.edu.tr/kalite-komisyonu/kalite-komisyonualt-danisma-kurullari- toplantilari/kalite-komisyonu-2022-yili-4olagan-toplantisi>

• *Kurumdaki kalite kültürünün gelişimini ölçmek ve izlemek için kullanılan yöntemler, elde edilen izlemesonuçları ve bağlı iyileştirmeler*

Düzenli olarak yapılan Kalite İç Değerlendirme Raporları

A.1.3. Kurumsal dönüşüm kapasitesi

Üniversitemizin temel değerlerini, hedeflerini ve vizyonunu takip eden fakültemiz Yükseköğretim ekosistemi içerisindeki değişimleri, küresel eğilimleri, ulusal hedefleri ve paydaş beklentilerini dikkate alarak kurumun geleceğe hazır olmasını sağlayan çevik yönetim yetkinliğine sahip olup geleceğe uyumu için 5 yıllık Stratejik Plan oluşturmuştur.

Fakültemiz 2021-2025 Stratejik Plan doğrultusunda mevcut durum analizi için; Paydaş Analizi, Rakip analizi, İç Çevre Analizi, Dış Çevre Analizi (PESTLE) ve GZFT/SWOT Analizi yapılmıştır. Durum analizler ile Fakültemiz misyon, vizyon, temel değerler ve strateji, amaç ve hedefler gözden geçirilerek geleceğin planlanması yapılmıştır.

Geleceğe uyum için amaç, misyon ve hedefler doğrultusunda kurumu dönüştürmek üzere değişim yönetimi 2017 yılından beri düzenli olarak yapılmaktadır.

Kanıtlayıcı Belgeler

Bkz: 2017-2021 Stratejik Planı <https://isletme.marmara.edu.tr/dosya/isf/Kalite/ISLETME-FAKULTESI-2017-2021-STRATEJIK-PLANI.pdf>

Bkz: 2021-2025 Stratejik Planı
https://isletme.marmara.edu.tr/dosya/isf/Kalite/%C4%B0%C5%9Fletme_Fak%C3%BCltesi_2021_2025_Stratejik_Plan%C4%B1_v43.pdf

• *Değişim yönetim modeli:*

Bkz: Fakültemiz 2021-2025 Stratejik Plan syf: 9 “Stratejik Planlama Süreci”
<https://isletme.marmara.edu.tr/idari/kalite/stratejik-plan>

• *Değişim planları, yol haritaları:*

Bkz: Fakültemiz 2021-2025 Stratejik Plan syf: 31 “Strateji, Amaç ve Hedefler”<https://isletme.marmara.edu.tr/idari/kalite/stratejik-plan>

• *Çevre analizi raporu:*

Bkz: Fakültemiz 2021-2025 Stratejik Plan syf: 22-25 “İç Çevre Analizi” – “Dış Çevre (PESTLE)Analizi” <https://isletme.marmara.edu.tr/idari/kalite/stratejik-plan>

Bkz: Kurumumuz Mezun Yönetim Bilgi Sistemi (<https://mbys.marmara.edu.tr/>)

• *Gelecek senaryoları:*

Bkz: Fakültemiz 2021-2025 Stratejik Plan syf: 31 “Strateji, Amaç ve Hedefler”<https://isletme.marmara.edu.tr/idari/kalite/stratejik-plan>

• *Kıyaslama raporları:*

Bkz: Fakültemiz 2021-2025 Stratejik Plan syf: 17 “Rakip Analizi”<https://isletme.marmara.edu.tr/idari/kalite/stratejik-plan>

• *Değişim ekipleri belgeleri:*

Bkz: Fakültemiz 2021-2025 Stratejik Plan syf: 34-35 “Stratejik Planlama Kurulu Üyeleri” – “StratejikPlanlama Komisyonu Üyeleri” <https://isletme.marmara.edu.tr/idari/kalite/stratejik-plan>

• *Standart uygulamalar ve mevzuatın yanı sıra; kurumun ihtiyaçları doğrultusunda geliştirdiği özgünyaklaşım ve uygulamalarına ilişkin kanıtlar*

Danışma Kurulu ile gerçekleştirilen toplantı tutanakları **Bkz:** Ek 3

A.1.4. İç kalite güvencesi mekanizmaları

İç kalite güvencesi mekanizmaları Fakültemiz Kalite Politikası gereğince şekillenmektedir. Fakültemiz Kalite Politikası şu şekildedir;

- Sürdürülebilir Kalite Yönetim Sisteminin, birimlerde ve programlarda uygulanmasını,
- Kalite yönetim sisteminin, 5018 sayılı Kamu Malî Yönetimi ve Kontrol Kanunu'nun

gerekleri, risk yönetimi ve iç kontrol süreçleriyle bütünlük bir şekilde standartlara uygun olarak belgelendirilmesini,

- Öğrenci, Çalışan, Öğretim elemanlarının, iç ve dış paydaşların memnuniyetini dikkate alarak hedeflere ulaşılmasını,
- Öz değerlendirme ile tüm süreçlerimizi gözden geçirerek sürekli iyileştirme ile performanslarımızı geliştirmeyi, verimliliğimizi arttırmayı benimsediğimizi,
- Kurumumuzu, ulusal ve uluslararası düzeyde, Marmara Üniversitesi'nin misyon ve vizyonuna uygun, özgün, saygın ve tercih edilebilir seviyede tutmak için çabalamayı,
- Çalışma Ekibimizle, yüksek teknoloji içeren, yenilikçi ve yaratıcı projelerle topluma ve çevreye saygıyı esas almayı taahhüt ederiz.

İç kalite güvencesi sistemi kurumun geneline yayılmış, şeffaf ve bütüncül olarak yürütülmektedir.

Bkz: <https://isletme.marmara.edu.tr/idari/kalite/kalite-politikasi>

İç kalite güvencesi sistemini ve iç değerlendirme çalışmalarının etkin ve etkili gerçekleştirildiğinedair en önemli kanıt düzenli olarak yapılan Kalite İç Değerlendirme Raporlarıdır.

Bkz: KİDR raporları.

Kanıtlayıcı Belgeler

- *Kalite güvencesi rehberi gibi tanımlı süreç belgeleri:*

Bkz: Misyonumuz Vizyonumuz ve Değerlerimiz

<https://isletme.marmara.edu.tr/fakulte/misyonumuz-vizyonumuz-ve-degerlerimiz>

Bkz: Etik Mevzuat ve Etik Kodlar <https://isletme.marmara.edu.tr/idari/kalite/etik-mevzuat>

<https://isletme.marmara.edu.tr/idari/kalite/etik-kodlar>

- *İş akış şemaları, takvim, görev ve sorumluluklar ve paydaşların rollerini gösteren kanıtlar:*

Bkz: <https://isletme.marmara.edu.tr/idari/kalite/surec-yonetimi-kitabi> İşletme Fakültesi Süreç Yönetimi kitabı iş akış şemalarında olduğu gibidir.

Fakülte organları olan Dekan, Fakülte Kurulu ve Fakülte Yönetim Kurulu yetki, görev ve sorumlulukları ve organizasyon şemamızda yer alan diğer birimlerin görev dağılımları ise A.1.1. başlığı altında detaylıca açıklanmaktadır.

Yıllık izleme ve iyileştirmeler için takvim şu şekildedir;

Fakülte Kurulu	<ul style="list-style-type: none">• Her yarıyıl başı ve sonu toplanır• Gerekli görüldüğünde Dekan çağrısı üzerine toplanır
Fakülte Yönetim Kurulu	Dekan çağrısı üzerine toplanır
Danışma Kurulu	Dekan çağrısı üzerine toplanır
Strateji Geliştirme Komisyonu	Dekan çağrısı üzerine toplanır
Kalite Komisyonu	Dekan çağrısı üzerine toplanır
Kurumsal İletişim	Dekan çağrısı üzerine toplanır
Erasmus+ Koordinatörlüğü	Dekan çağrısı üzerine toplanır
Akademik Bölüm Kurulu	<ul style="list-style-type: none">• Ayda bir olağan toplanır• Gerekli görüldüğünde Bölüm Başkanlığının çağrısı üzerine toplanır
Akademik Anabilim Kurulu	<ul style="list-style-type: none">• Ayda bir olağan toplanır• Gerekli görüldüğünde Bölüm Başkanlığının çağrısı üzerine toplanır

• *Bilgi Yönetim Sistemi:*

Marmara Üniversitesi tarafından kullanılan Bilgi Yönetim Sistemi (BYS) kullanılmaktadır. **Bkz:**

- ÖBYS-Öğrenci Bilgi Yönetim Sistemi,
- PBYS-Personel Bilgi Yönetim Sistemi,
- EBYS-Elektronik Bilgi Yönetim Sistemi,
- KDBYS-Karar Destek Yönetim Sistemi,
- MEOBS-Eğitim Öğretim Bilgi Yönetim Sistemi,
- AVESİS-Akademik Bilgi Yönetim Sistemi,
- BABSİS-Bilimsel Araştırma Projeleri Sistemi,
- ATÖSİS-Akademik Teşvik Ödeneği Süreç Yönetim Sistemi, Başvuru-Kurum İç ve Dışarıdan Başvuru Yönetim Sistemi, Destek-Sorun ve İç Süreçleri Yönetim Sistemi

- *Geri bildirim yöntemleri*

Öğrenci formları/anketleri, mezun formları, sosyal medya mesajları

- *Paydaş katılımına ilişkin belgeler:*

Danışma Kurulu ile gerçekleştirilen toplantı tutanakları **Bkz:** Ek 3

- *Yıllık izleme ve iyileştirme raporları:*

Kalite Koordinatörlüğü tarafından “Görev Tanımlarının Revize Edilmesi” gündemli toplantı tutanakları

Bkz: Ek 4

2022 Birim Faaliyet Raporu **Bkz:** <https://isletme.marmara.edu.tr/fakulte/faaliyet-raporlari>

A.1.5. Kamuoyunu bilgilendirme ve hesap verebilirlik

İşletme Fakültesi Kurumsal İletişim Koordinatörlüğü, fakültemizin misyon, vizyon ve kurumsal değerleri ile uyumlu kurumsal iletişim stratejisinin belirlenmesi ve yürütülmesinden sorumludur.

Bkz: <https://isletme.marmara.edu.tr/idari/komisyonlar>

Duyurular, haberler ve etkinlikler düzenli olarak güncellenmektedir. İç ve dış paydaşların kamuoyunu bilgilendirme durumuyla ilgili olarak memnuniyeti ve geri bildirimleri alınmaktadır.

Web Sitesi Haber İçerik İşlemleri

Marmara Üniversitesi İşletme Fakültesi internet sayfasında haberlerin / duyuruların / gelişmelerinin yer almasını isteyen kişiler isletme.kurumsaliletisim@marmara.edu.tr e-posta adresine konuyla ilgili gerekli bilgileri metin ve görsel/video olacak şekilde gönderirler.

Gerekli durumlarda içerik için bilgi almak ve fotoğraf ile video çekimi yapmak üzere görevlendirmeler yapılır.

İçerik metni ve görseller incelenir ve düzenlenir. Gerekliyse video veya özel tasarımlar hazırlanır. Onaylanmış formatta fakültemiz internet sitesinde yayınlanır.

Fakültemiz internet sitesinin ana sayfası ve belirli sayfalarının içerikleri dönemsel olarak güncellenir ve gelen taleplere göre görsel veya metin içerikleri üretilir.

Sosyal Medya İçerik İşlemleri

Fakültemize ait Twitter, Instagram, Facebook, YouTube, LinkedIn hesaplarında kulüp ve öğrenci gruplarımız etkinlikleri, haberleri ve duyurularını paylaşma taleplerini isletme.kurumsaliletisim@marmara.edu.tr e-posta adresine konuyla ilgili gerekli bilgileri metin ve görsel/video olacak şekilde gönderirler.

Uygun bulunan içerikler talep edilen platformlarda uygun metin, görsel/video, tarih ve açıklama hazırlanarak paylaşılır.

Paylaşımlara yapılan yorumlar, gelen talepler ve şikayetler günlük olarak takip edilerek raporlamayapılır.

Belirli aralıklarla takipçilerin paylaşımları takip edilerek gündem takibi yapılır ve önemli içerikler paylaşılır.

Kanıtlayıcı Belgeler

- *Kamuoyunu bilgilendirme ve hesap verebilirlik ile ilişkili olarak benimsenen ilke, kural ve yöntemler*

Kurumsal İletişim Koordinatörlüğü görev, yetki ve sorumlulukları A.1.1. başlığı altında ve

A.1.5. başlığı altında belirtilmiştir. Kendi görev, yetki ve sorumlulukları çerçevesinde Üniversitemiz etik ilke ve kurallarına uygun şekilde faaliyetlerini sürdürmektedir. Kurumsal İletişim Koordinatörlüğü Fakültemiz bünyesinde Dekanlığa bağlı bir koordinatörlük olup faaliyetleri kamuoyunu bilgilendirme ve hesap verilebilirlik ile doğrudan ilgilidir.

Bkz: <https://isletme.marmara.edu.tr/idari/komisyonlar>

- *Kamuoyunu bilgilendirme ve hesap verebilirliğe ilişkin uygulama örnekleri*

Bkz: <https://isletme.marmara.edu.tr/allnews>

- *İç ve dış paydaşların kamuoyunu bilgilendirme ve hesap verebilirlikle ilgili memnuniyeti ve geribildirimleri*

Toplumsal sorumluluk gereği olarak tüm faaliyetler ile ilgili güncel duyurular, haberler ve

etkinlikler İşletme Fakültesi Web Sitesi üzerinden kamuoyu ile paylaşılmaktadır. Kurum, iç ve dış paydaşlarının karar alma ve iyileştirme süreçlerine katılımı, yapılan toplantılar ve e-posta yazışmaları ile sağlanmaktadır. Kurumdaki kararlar ve uygulamalar konusunda iç ve dış paydaşlar web sayfaları ve e-posta yolu ile bilgilendirilmektedir. Kurumda iç ve dış paydaşların görüş ve önerileri toplantı ve anketlerle alınmaktadır.

Bkz: Paydaş Analizi Anketi <https://anket.marmara.edu.tr/index.php/28517?lang=tr>

• *Kamuoyunu bilgilendirme ve hesap verebilirlik mekanizmalarına ilişkin izleme ve iyileştirmekanıtları*

Kurumsal İletişim Koordinatörlüğü bilgilendirme ve hesap verebilirlik mekanizmalarına ilişkin düzenli raporlama yapmaktadır.

A.2. Misyon ve Stratejik Amaçlar

A.2.1. Misyon, Vizyon ve Politikalar

Misyon

Paydaşları ile güçlü ilişkilere sahip, girişimci ve yenilikçi, çok dilli eğitim veren, araştırmacı, sorgulayıcı, teknolojiyi kullanabilen ve sektörde tercih edilen bireyler yetiştiren bir fakülte olmak.

Vizyon

İşletmecilik ve Yönetim Bilişim Sistemleri alanlarında; akredite olmuş, ulusal ve uluslararası üniversiteler arasında önde gelen bir fakülte olmak.

Değerlerimiz

Değerlerimiz (Tabi olduğumuz etik çerçeveler ve düzenlemelerle uyumlu)

1. Akademik değer ve özgürlüklere sahip çıkan,
2. Bilimsel düşünceye ve bütünsel bakış açısına sahip,
3. Atatürk ilkelerine bağlı,
4. Etik değerlere bağlı,
5. İnsan hak ve özgürlüklerine saygılı,
6. Öğrenci odaklı,
7. Yönetim sürecinde şeffaf, hesap verebilir ve katılımcı,
8. Sürdürülebilirlik bilinci ile hareket eden.

Kalite Politikamız

1. Sürdürülebilir Kalite Yönetim Sisteminin, birimlerde ve programlarda uygulanmasını,
2. Kalite yönetim sisteminin, 5018 sayılı Kamu Malî Yönetimi ve Kontrol Kanunu'nun gerekleri, riskyönetimi ve iç kontrol süreçleriyle bütünleşik bir şekilde standartlara uygun olarak belgelendirilmesini,
3. Öğrenci, Çalışan, Öğretim elemanlarının, iç ve dış paydaşların memnuniyetini dikkate alarak hedeflere ulaşılmasını,
4. Öz değerlendirme ile tüm süreçlerimizi gözden geçirerek sürekli iyileştirme ile performanslarımızı geliştirmeyi, verimliliğimizi arttırmayı benimsediğimizi,
5. Kurumumuzu, ulusal ve uluslararası düzeyde, Marmara Üniversitesi'nin misyon ve vizyonuna uygun, özgün, saygın ve tercih edilebilir seviyede tutmak için çabalamayı,
6. Çalışma Ekibimizle, yüksek teknoloji içeren, yenilikçi ve yaratıcı projelerle topluma ve çevreyesaygıyı esas almayı taahhüt ederiz.

Kanıtlayıcı Belgeler

• Misyon ve vizyon

Bkz: Fakültemiz 2021-2025 Stratejik Plan syf: 30 “Geleceğin Planlanması”<https://isletme.marmara.edu.tr/idari/kalite/stratejik-plan>

• Politika belgeleri

Bkz: Fakültemiz Kalite Politikası <https://isletme.marmara.edu.tr/idari/kalite/kalite-politikasi>

Bkz: Fakültemiz 2021-2025 Stratejik Plan <https://isletme.marmara.edu.tr/idari/kalite/stratejik-plan>

• Politika belgelerinin ilgili paydaş katılımıyla hazırlandığını kanıtlayan belgeler

Bkz: Fakültemiz 2021-2025 Stratejik Plan syf: 17-22-25 “Rakip Analizi” - “İç Çevre Analizi” – “DışÇevre (PESTLE) Analizi” <https://isletme.marmara.edu.tr/idari/kalite/stratejik-plan>

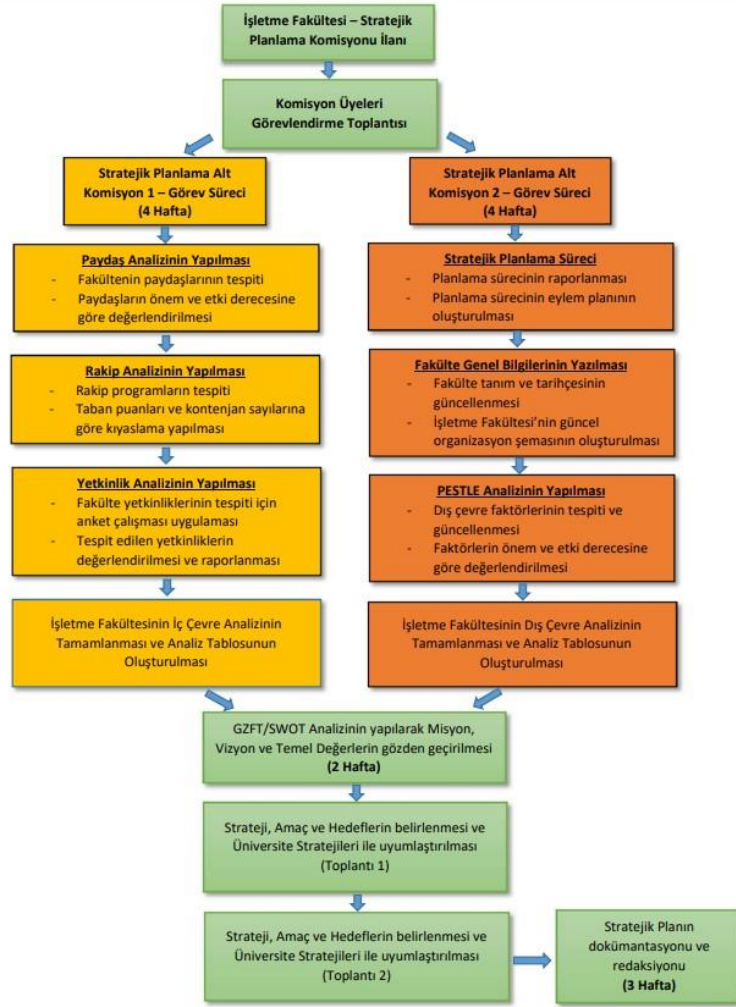
• Politikaların izlendiğine ve değerlendirildiğine ilişkin kanıtlar

Bkz: Fakültemiz 2021-2025 Stratejik Plan syf: 9 “Stratejik Planlama Süreci”<https://isletme.marmara.edu.tr/idari/kalite/stratejik-plan>

A.2.2. Stratejik amaç ve hedefler

Fakültemiz 2021 yılında Stratejik Planlama Komisyonunun yürüttüğü faaliyetler doğrultusunda 2021-2025 Stratejik Planı oluşturulmuştur. Fakültemizde 2021-2025 dönemine ait 7 farklı strateji belirlenmiş olup bu 7 stratejiye hizmet eden 18 stratejik amaç ve 47 hedef belirlenmiştir.

Fakültemizin stratejik planlama süreci genel hatları ile Şekil A.2.'de gösterilmiştir.



Şekil A.2.

Kanıtlayıcı Belgeler

- Stratejik plan ve geliştirilme süreci

Bkz: Fakültemiz 2021-2025 Stratejik Plan syf: 9 “Stratejik Planlama Süreci”<https://isletme.marmara.edu.tr/idari/kalite/stratejik-plan>

• *Performans raporları*

Bkz: Fakültemiz 2021-2025 Stratejik Plan syf: 28 “GZFT/SWOT Analizi”<https://isletme.marmara.edu.tr/idari/kalite/stratejik-plan>

• *Kurumun stratejik planına planlama, uygulama, kontrol etme ve önlem alma aşamalarında iç ve dışpaydaş katılımını gösteren kanıtlar*

Bkz: Fakültemiz 2021-2025 Stratejik Plan syf: 17-22-25 “Rakip Analizi” - “İç Çevre Analizi” – “DışÇevre (PESTLE) Analizi” <https://isletme.marmara.edu.tr/idari/kalite/stratejik-plan>

Bkz: Kurumumuz Mezun Yönetim Bilgi Sistemi (<https://mbys.marmara.edu.tr/>)

• *Stratejik plan ve hedeflerin, Birleşmiş Milletler Sürdürülebilir Kalkınma Amaçlarıyla uyumunu gösteren kanıtlar*

Bkz: Fakültemiz 2021-2025 Stratejik Plan syf: 10 “Paydaş Analizi”<https://isletme.marmara.edu.tr/idari/kalite/stratejik-plan>

A.2.3. Performans yönetimi

Kurum stratejik planıyla uyumlu olarak izlemesi gereken performans göstergelerini tanımlamıştır. Fakültemiz 2021-2025 Stratejik Planının hazırlanması sürecinde gerçekleştirilen rakip analizi, paydaş analizi, GZFT/SWOT analizi ve çevre analizi çalışmaları sonucunda elde edilen veriler ışığında İşletme Fakültesi için 7 stratejik alan belirlenmiş ve bu alanlar dikkate alınarak 18 amaç 47 hedef oluşturulmuş, hedeflerin gerçekleşme durumları belirli periyotlar halinde izlenerek değerlendirilmiştir.

Programların eğitim amaçları ve öğrenme çıktılarına ulaşılması “Bilgi Yönetim Sistemi” ile sağlanmaktadır. Düzenli olarak “Bilgi Yönetim Sistemi” ile yapılan öğrenci anketlerinden elde edilen sonuçların değerlendirilmesi ile eğitim amaçları ve öğrenme çıktılarına ulaşılması “M.Ü. Eğitim- Öğretim Programları Uygulama Yönergesi” Ders değerlendirme Madde 18 – ile güvence altına alınmaktadır.

Kanıtlayıcı Belgeler

• *Performans göstergeleri ve anahtar performans göstergeleri*

Eğitim kadrosunun eğitim-öğretim performansını izlemek üzere geçerli olan tanımlı süreçler mevcuttur.

- *Performans yönetiminde kullanılan mekanizmalar*

Fakültemiz, programların eğitim amaçlarına ilişkin hedeflerine ulaştığı kurum içi performans göstergeleriyle –sınav ve anket- ölçülmektedir. **Bkz:** Ek 5 Öğrenci Anketleri

A.3. Yönetim Sistemleri

Merkezi olarak Rektörlük birimleri tarafından planlanıp uygulanmaktadır.

A.4. Paydaş Katılımı

A.4.1. İç ve dış paydaş katılımı

Anabilim Dalı Başkanlıkları, Birim/Bölüm Başkanlıkları, Dekanlık ve Üniversite sorumlu birimler ile yapılan işbirliği ile eğitim-öğretim programları tasarlanır. Alt komisyon çalışmaları sürecinde ise alandaki gelişmeler yakından gözlemlenmekte, uygulama pratikleri çerçevesinde dış paydaşlardan (mezun öğrenciler, sanayi kuruluşları, sivil toplum kuruluşları) toplantı veya anketler yardımıyla geri bildirim alınarak programların eğitim amaçları ve müfredat değişiklikleri yapılmaktadır. Bu çalışma sürecinde Uluslararası Akreditasyon kuruluşlarının kriterleri ve Bologna kriterleri de dikkate alınarak düzenleme yapılmaktadır. Aynı zamanda meslek uzmanları ve kurum/kuruluşlarla etkileşimler kurularak organize edilen sektör katılımlı çalıştay, sempozyum ve toplantılar, hem sektör bileşenleri ile öğrencilerimizin ve öğretim elemanlarımızın bir araya gelmesine hem de programın gözden geçirilmesine katkı sağlamaktadır. Danışma kurulumuz dış paydaşların görüşlerini alabilecek bir bileşimde planlanarak hayata geçirilmiştir.

Örneğin: Mezunlardan geri bildirim almaya yönelik düzenlenen İşletme Fakültesi Müfredat Görüş Formu <https://anket.marmara.edu.tr/index.php/16583?lang=tr>

Paydaş Analizi Anketi: <https://anket.marmara.edu.tr/index.php/28517?lang=tr>

Kanıtlayıcı Belgeler

- *Kurumun süreçlerine özgü oluşturulmuş iç ve dış paydaş listesi ile paydaşların önceliklendirilmesine ilişkin kanıtlar*

Bkz: Fakültemiz 2021-2025 Stratejik Plan <https://isletme.marmara.edu.tr/idari/kalite/stratejik-plan>

Syf: 12 Tablo 1: Paydaşlık Durumuna Göre Paydaşlar

Syf: 14 Tablo 2: Etki Derecelerine Göre Paydaşlar

Syf: 15 Tablo 3: Önem Derecelerine Göre Paydaşlar

• *Paydaş görüşlerinin alınması sürecinde kullanılan veri toplama araçları ve yöntemi (Anketler, odakgrup toplantıları, çalıştaylar, bilgi yönetim sistemi vb.)*

Program eğitim amaçları ve öğrenme kazanımları paydaşlar, sektör temsilcileri ve anketler yoluyla takip edilmektedir. Ders değerlendirme anketleri yapılmaktadır. Sektörlerin istediği yeni yeterlilikler ihtiyacı tespiti halinde iyileştirme çalışmaları için iyileştirme komisyonları (ABD Başkanlığı, Bölüm Kurulu ve Fakülte Kurulu) kurulmakta ve ilgili süreçler doğrultusunda çalışmalar takip edilmektedir. Programın eğitim amaçları ve öğrenme kazanımları çevrimiçi sistemler üzerine aktarılarak sürekli takibi sağlanmaktadır.

• *Karar alma süreçlerinde paydaş katılımının sağlandığını gösteren belgeler*

Bkz: Ek 6 Müfredat değişikliği için yürütülen toplantıların tutanakları

A.4.2. Öğrenci geri bildirimleri

Tanımlı öğrenci geri bildirim mekanizmaları;

Kurumumuzda açık kapı politikası uygulanmakta olup, öğrencilerimiz info@marmara.edu.tr eposta adresi üzerinden talep ve isteklerinin direkt olarak Dekanlığa iletebilmektedirler.

Ders ve Öğretim Üyesi değerlendirme anketleri her yarıyıl sonunda yapılmaktadır. **Bkz:** Ek 5 Öğrenci Memnuniyet Anketleri

Kanıtlayıcı Belgeler

• *Tanımlı öğrenci geri bildirim mekanizmalarının tür, yöntem ve çeşitliliğini gösteren kanıtlar(Uzaktan/karma eğitim dahil)*

Bkz: Ek 5 Öğrenci Memnuniyet Anketleri

Bkz: <https://isletme.marmara.edu.tr/fakulte/tanitim/mezunlarimizin-gozunden-fakultemiz>

• *Öğrenci geri bildirimleri kapsamında gerçekleştirilen iyileştirmelere ilişkin uygulamalar*

• *Öğrencilerin karar alma mekanizmalarına katılımı örnekleri*

Öğrencilerimiz info@marmara.edu.tr eposta adresi üzerinden talep ve isteklerinin direkt olarak Dekanlığa iletebilmektedirler.

• *Standart uygulamalar ve mevzuatın yanı sıra; kurumun ihtiyaçları doğrultusunda geliştirdiği özgünyaklaşım ve uygulamalarına ilişkin kanıtlar*

Bkz: <https://isletme.marmara.edu.tr/fakulte/tanitim/tanitim-brosurleri>

Bkz: <https://isletme.marmara.edu.tr/fakulte/tanitim/tanitim-filmleri>

Bkz: <https://isletme.marmara.edu.tr/ogrenci/egitim-ogretim-rehberi>

A.4.3. Mezun ilişkileri yönetimi

Kanıtlayıcı Belgeler

• *Mezun izleme sisteminin özellikleri*

Kurumumuz Mezun Yönetim Bilgi Sistemi (<https://mbys.marmara.edu.tr/>) tarafından mezunlarımız kayıt altına alınıp takip ve iletişim kurulmaktadır. Ayrıca Mezun Eposta grubu liste.marmara.edu.tr (8000 mezun eposta adresi kayıtlıdır) kurulmuştur. Üniversite ve fakülte sosyal medya (instagram, linkedin, twitter vs.) hesaplarından mezunlara üye daveti gönderilerek üyeyapılmaktadır.

• *Mezunların sahip olduğu yeterlilikler ve programın amaç ve hedeflerine ulaşılmasına ilişkin memnuniyet düzeyi*

Mezunlar derneği ile yapılan toplantılarda ve yılda 1 defa uygulanan mezun anketleri ile memnuniyet düzeyi değerlendirilmektedir.

• *Mezun izleme sistemi kapsamında programlarda gerçekleştirilen güncelleme çalışmaları*

Kullanım kolaylığını arttırmak ve YÖKSİS diploma onay sürecini kolaylaştırmak ile ilgili önerilerde bulunulmuştur. Kullanıcıların yaşadıkları sıkıntılar tespit edildikçe sistem sorumlularına iletilmektedir.

Mezunlarımız ÖSYM'nin sitesinde mezuniyet bilgilerine veya www.turkiye.gov.tr adresinden mezuniyet bilgilerine ulaşamıyorsa internet sayfamızda yer alan Formu düzenleyerek YÖKSİS veri güncelleme başvurusu yapmaları halinde kısa süre içerisinde veri güncellemeleri yapılacak olup, e-postayoluyla bilgi verilmektedir.

• *Standart uygulamalar ve mevzuatın yanı sıra; kurumun ihtiyaçları doğrultusunda geliştirdiği özgünyaklaşım ve uygulamalarına ilişkin kanıtlar*

Sosyal medya kanalları aktif olarak kullanılmaktadır.

A.5. Uluslararasılaşma

A.5.1. Uluslararasılaşma süreçlerinin yönetimi

Marmara Üniversitesi İşletme Fakültesi Ağustos 2016'dan bu yana Dünyadaki en önemli İşletmecilik Akreditasyon kurumlarından bir tanesi olan AACSB (The Association to Advance Collegiate Schools of Business) üyesi bir İşletmecilik Okuludur. Akreditasyon sürecinde ise "Eligibility", Türkçe ifadesi ile "Uygunluk" aşaması başarıyla tamamlanmıştır. Birinci öz değerlendirme raporunun hazırlanacağı faza geçilmiş ve Akreditasyon kurumunca Fakültemize *Mentor* ataması gerçekleştirilmiştir. Fakültemizde akreditasyon çalışmaları kararlılıkla yürütülmektedir.

Kurumun 2017-2021 strateji planında belirlenen 2. Stratejisi ve birinci amacı olan "Uluslararası alanda akredite bir fakülte olmak", Kurumumuz 2021-2025 strateji planında belirlenen 1. Strateji "Uluslararası akredite bir kurum olmak" olarak revize edilmiş ve birincil öncelik haline gelmiştir.

Bologna kriterleri ve AACSB'nin işletme okulları için öngördüğü standartlara uyum bağlamında müfredatlarımız gözden geçirilmiş ve 2022-2023 Eğitim Öğretim yılı itibariyle yenilenmiştir. **Bkz:** Ek 6 <https://isletme.marmara.edu.tr/idari/kalite/mufredat-iyilestirme-dongusu>

Fakültemiz bünyesinde Fakülte ve Bölüm Erasmus koordinatörlükleri uluslararası öğrencilerimize gerekli desteği vermektedir. Aynı zamanda, uluslararası öğrencilerimizin eğitim-öğretim faaliyetlerine yardımcı olmak ve uluslararası öğrenci hareketliliğini koordine etmek amacıyla Rektörlüğümüzce kurulan Uluslararası Öğrenci Ofisi, başvuru işlemlerinden mezuniyetlerine kadar geçen sürecin tamamında uluslararası öğrencilere rehberlik hizmeti sunmaktadır.

A.5.2. Uluslararasılaşma kaynakları

Fakültemiz uluslararasılaşma kaynakları; dâhil olduğu uluslararası programlar bakımından Erasmus Programı kapsamında Ulusal Ajans tarafından tahsis edilen bütçe ve Farabi ve Mevlâna Değişim Programı kapsamında YÖK tarafından tahsis edilen bütçedir.

A.5.3. Uluslararasılaşma performansı

Fakültemiz Marmara Üniversitesinde ERASMUS Uluslararası Öğrenci Değişim programından verimli biçimde yararlanan birimlerin başında gelmektedir.

Fakültemize bağlı bölümlerde, farklı ülke üniversiteleri ile üniversitemiz arasında öğrenci değişimini sağlayan 60'ın üzerinde anlaşma bulunmaktadır. Bu sayede, hem öğrencilerimizin kişisel gelişim hedefleri farklılaşmakta, bilimsel görgü ve deneyimleri artmakta hem de üniversitemizin uluslararası düzeydeki bilimsel faaliyetleri hız kazanmaktadır.

Bkz: <https://isletme.marmara.edu.tr/ogrenci/degisim-programlari/erasmus-programi>

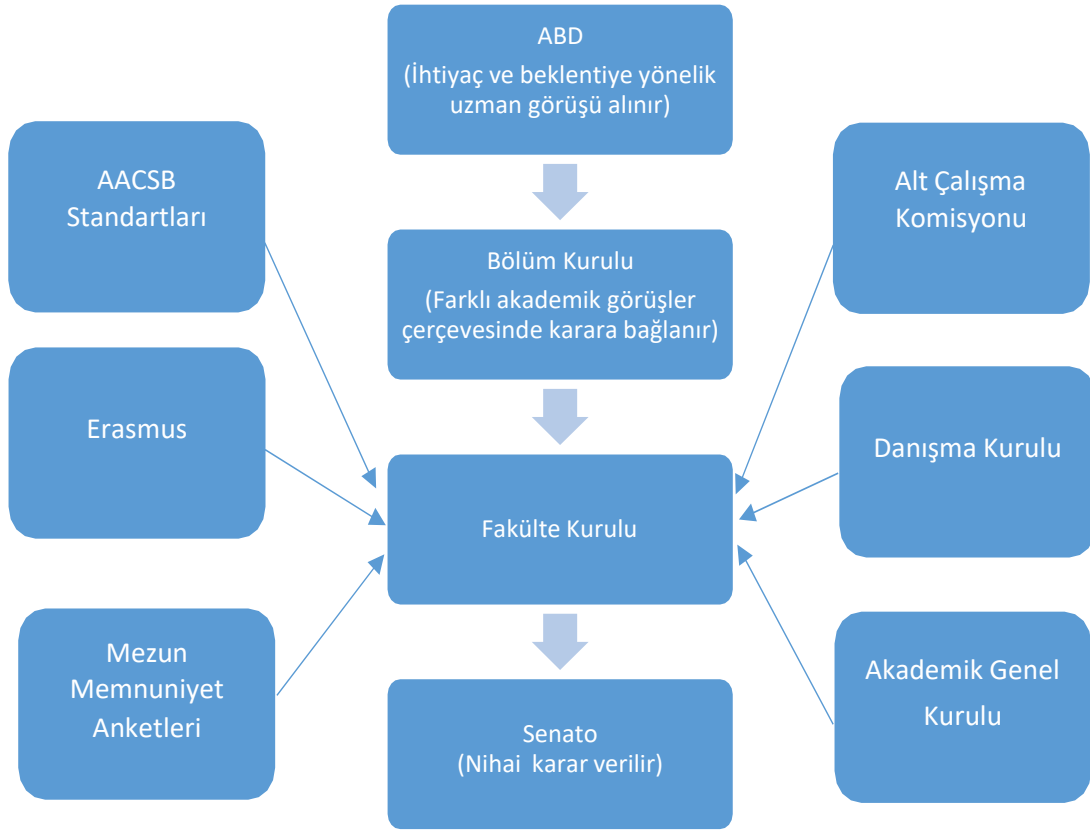
B.1. Program Tasarımı, Değerlendirmesi ve Güncellenmesi

B.1.1. Programların tasarımı ve onayı

Sorumlu Birim: Akademik Birimler

Bilgi: Marmara Üniversitesi İşletme Fakültesi kapsamında 3 farklı dilde (Türkçe, İngilizce ve Almanca) 2 farklı bölümde yürütülen 6 lisans programı mevcuttur. Tüm programlar dâhilinde eğitim- öğretim programlarının tasarımında öncelikle alan uzmanlarının görüşleri alınmaktadır. Bunun için eğitim birimlerinin yetkili kurullarında alt komisyon çalışmaları dikkate alınarak konu detaylı bir şekilde incelenmekte ve karara bağlanmaktadır. Tüm süreçte Türkiye Yükseköğretim Yeterlilikleri Çerçevesi, Marmara Üniversitesi Eğitim-Öğretim Programları Uygulama yönergesi ve AACSB'nin standartları dikkate alınarak tasarlanır, önce birimin daha sonra kurumun karar organlarına onay için sunulur.

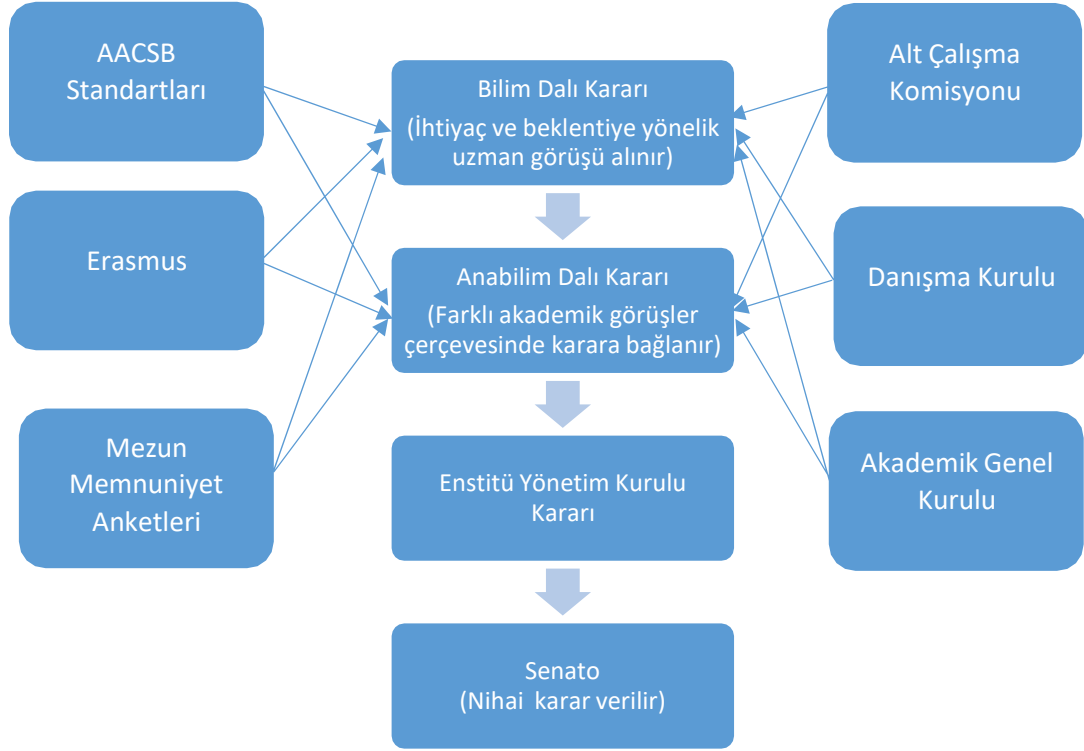
Aşağıda yer alan Şekil 1.1'de lisans programlarının tasarımı ve onayı ile ilgili izlenen yol özetlenmektedir.



Şekil 1.1. Lisans Eğitim Öğretim Programlarının Tasarımı

Lisans programlarına yönelik eğitim öğretim programlarının tasarımında süreç ABD üyelerince alınan akademik görüşe ek olarak Bölüm Kurulu, Fakülte Kurulu ve ilgili kuruluş, standart, komite ve kurulun ihtiyaç, görüş ve beklentilerine cevap vermeye yönelik tasarlanır, Üniversitemizin Senato tarafınca karara bağlanır.

Aşağıda yer alan Şekil 1.2’de yüksek lisans programlarının tasarımı ve onayı ile ilgili izlenen yolözetlenmektedir.



**Şekil 1.2. Yüksek Lisans Eğitim Öğretim Programlarının
Tasarımı**

Yüksek lisans programlarına yönelik eğitim öğretim programlarının tasarımında süreç Bilim Dalı üyelerince alınan akademik görüşe ek olarak ABD Kararı, Enstitü Yönetim Kurulu Kararı ve ilgili kuruluş, standart, komite ve kurulun ihtiyaç, görüş ve beklentilerine cevap vermeye yönelik tasarlanır, Üniversitemizin Senato tarafınca karara bağlanır.

Kanıtlar

- Program tasarımı ve onayı için kullanılan tanımlı süreçler
 - 2547 Sayılı Yükseköğretim Kanunu
 - Marmara Üniversitesi Lisansüstü Eğitim ve Öğretim Yönetmeliği Resmi Gazete 05 Ekim2017 / 30201
 - Marmara Üniversitesi Çift Diplomaya Yönelik Uluslararası Ortak Programlar Eğitim ve Öğretim Yönetmeliği Resmî Gazete: 17 Temmuz 2009 / 27291
 - Marmara Üniversitesi Eğitim-Öğretim Programları Uygulama Yönergesi Senato:08 Temmuz 2013/316-3-F
- Programların amaçları ve çıktılarının TYYÇ ile ilişkisi
 - Marmara Üniversitesi Eğitim-Öğretim Programları Uygulama Yönergesi Senato: 08

Temmuz 2013/316-3-F

- Türkiye Yeterlilikler Çerçevesinin Uygulanmasına İlişkin Usul ve Esaslar Hakkında Yönetmelik 19 Kasım 2015 tarihli ve 29537 sayılı Resmî Gazete
- Türkiye Yeterlilikler Çerçevesine Dair Tebliğ ve eki Türkiye Yeterlilikler Çerçevesi, 2/1/2016 tarihli 29581 sayılı Resmî Gazete

- Kurumun eğitim politikası ve stratejik amaçları ile bunların uygulandığına dair kanıtlar

Fakültemiz eğitim-öğretim politikası ve stratejik amaçları İşletme Fakültesi 2021-2025 Stratejik Planı'nda açıklanmaktadır. **Bkz:** <https://isletme.marmara.edu.tr/idari/kalite/stratejik-plan>

- Kurumun stratejik amaçlarına ilişkin uygulamalar:

Kurumun 2017-2021 strateji planında belirlenen 2. Stratejisi ve birinci amacı olan “Uluslararası alanda akredite bir fakülte olmak” kapsamında dünyadaki en önemli işletmecilik akreditasyon kurumlarından bir tanesi olan AACSB’ye (The Association to Advance Collegiate Schools of Business) üye olunmuş ve akreditasyon süreci devam etmektedir.

Yenilikçi, girişimci ve toplumsal fayda odaklı bir yaklaşımla Fakültenin tüm lisans programlarındaki ders müfredatlarının, ders içeriklerinin ve ders öğretim metodolojilerinin geliştirilmesi süreci tamamlanmıştır.

Yine kurumun 2. Stratejisinin ikinci amacına yönelik oluşturulan Danışma Kurulu ile ilgili işbirliği devam etmektedir. (<https://isletme.marmara.edu.tr/idari/danisma-kurulu/danisma-kurulu-uyelerimiz>).

Kurumumuzda stratejik amaçlarımızın belirlenmesi, izlenmesi ve gerçekleştirilmesi garanti altına almak amacıyla **Strateji Geliştirme Komisyonu** oluşturulmuştur. Bu komisyon, Marmara Üniversitesi 2021-2025 Stratejik Plan’a uygun olacak şekilde Fakültemiz 2021-2025 Stratejik Planını tamamlamıştır.

- Paydaş katılımına ilişkin kanıtlar

Anabilim Dalı Başkanlıkları, Birim/Bölüm Başkanlıkları, Dekanlık ve Üniversite sorumlu birimler ile yapılan işbirliği ile eğitim-öğretim programları tasarlanır. Alt komisyon çalışmaları sürecinde ise alandaki gelişmeler yakından gözlemlenmekte, uygulama pratikleri çerçevesinde dış paydaşlardan (mezun öğrenciler, sanayi kuruluşları, sivil toplum kuruluşları) toplantı veya anketler yardımıyla geri bildirim alınarak programların eğitim amaçları ve müfredat değişiklikleri yapılmaktadır. Bu çalışma sürecinde Uluslararası Akreditasyon kuruluşlarının kriterleri ve Bologna kriterleri de dikkate alınarak düzenleme yapılmaktadır. Aynı zamanda meslek uzmanları ve kurum/kuruluşlarla etkileşimler kurularak organize edilen sektör katılımlı çalıştay, sempozyum ve

toplantılar, hem sektör bileşenleri ile öğrencilerimizin ve öğretim elemanlarımızın bir araya gelmesine hem de programın gözden geçirilmesine katkı sağlamaktadır. Danışma kurumumuz dış paydaşların görüşlerini alabilecek bir bileşimde planlanarak hayata geçirilmiştir.

Toplumsal ve mesleki beklentiler, öğrenci özellikleri dikkate alınarak belirlenmektedir. Programların eğitim amaçları ve kazanımları başta olmak üzere programlara ilişkin detaylı bilgiler (programın başvuru koşulları, amacı, önemi, kazanımları, mezuniyet durumu, müfredatı, derslerin işlenişi, ders materyalleri, videolar, etkileşimli materyaller vb.) internet sayfası <http://meobs.marmara.edu.tr/> üzerinden duyurulmaktadır.

-ABD Toplantıları

-Bölüm Kurulu Toplantıları

-Fakülte Kurulu Toplantıları

-Yönetim Kurulu Toplantıları

-Danışma Kurulu ile gerçekleştirilen görüşmeler

[-info@marmara.edu.tr](mailto:info@marmara.edu.tr) eposta adresi üzerinden öğrenci talep ve isteklerinin kontrolü

-Ortak işbirliğine dayalı derslerin müfredatta yer alması.

Örneğin: Mezunlardan geri bildirim almaya yönelik düzenlenen İşletme Fakültesi Müfredat Görüş Formu <https://anket.marmara.edu.tr/index.php/16583?lang=tr>

Paydaş Analizi Anketi: <https://anket.marmara.edu.tr/index.php/28517?lang=tr>

- Standart uygulamalar ve mevzuatın yanı sıra; kurumun ihtiyaçları doğrultusunda geliştirdiği özgün yaklaşım ve uygulamalarına ilişkin kanıtlar

Akreditasyon sürecine girmemiz nedeniyle müfredat tümüyle gözden geçirilmiş ve değiştirilmiştir. Bu amaçla **Akreditasyon Komisyonu** kurulmuştur. Rakip analizleri ve kıyaslama sıkça başvurulan yöntemlerdir. Anabilim dallarından bu yöntemleri kullanmaları istenmektedir. Ayrıca Marmara Üniversitesi Danışma Kurulları Yönergesi uyarınca **Danışma Kurulumuz** mevcuttur. Ortak akıl organlarında tespit edilen eksiklikler öneriler tartışılmakta gerekli aksiyonlar alınmaktadır. Gözden geçirme faaliyetleri, program başkanı ve anabilim dalı başkanı tarafından anket ve toplantılar aracılığıyla gerçekleştirilmekte, bu doğrultuda güncellenmesine yönelik ihtiyaç analizleri yapılmaktadır.

Akreditasyon Kurulu tarafından ulusal ve uluslararası kalite standartlarına uygun programın amaç, çıktı ve çıktıkların ölçülmesine yönelik çalışmalar yürütülmektedir.

Bologna kriterleri ve AACSB'nin işletme okulları için öngördüğü standartlara uyum

bağlamında müfredatlarımız gözden geçirilmiş ve iyileştirilmiştir. İlk aşamada eğitimi verilen programlarımızda iş dünyasının tercih edeceği mezunlar yetiştirme anlayışına uygun şekilde yeni dersler konulmuş, ders içerikleri ve öğrenme çıktılarının iyileştirilmesi, mezun ve öğrenci memnuniyetinin takibi ve analizine bağlı olarak yürütülmüştür.

Örneğin: <https://isletme.marmara.edu.tr/idari/kalite/mufredat-iyilestirme-dongusu>

B.1.2. Programın ders dağılım dengesi

Sorumlu Birim: Akademik Birimler

Bilgi: Kurumumuzda “M.Ü. Eğitim-Öğretim Programları Uygulama Yönergesi” ne uygun olarak seçmeli ders havuzları oluşturulmuştur. Müfredat Komisyonu, Anabilim Dalı Başkanlığı, Bölüm Başkanlığı ve Yönetim Kurulu ile belirlenen müfredat çerçevesinde eğitim-öğretim programı tasarlanmakta ve lisans öğrencileri için seçmeli ders havuzları oluşturulmaktadır. Örneğin, İngilizce İşletme programı öğrencileri 3. Sınıftan itibaren uzmanlaşmak istedikleri alanı belirleyip, o uzlanım alanı ile ilgili dersler alabilmektedirler.

- ABD Toplantıları
- Bölüm Kurulu Toplantıları
- Fakülte Kurulu Toplantıları
- Yönetim Kurulu Toplantıları

Eğitim ve öğretim faaliyetlerimiz Marmara Üniversitesi tarafından uygulanan yönetmelik, yönerge ve mevzuatlar çerçevesinde yürütülmektedir.

<https://www.marmara.edu.tr/uniyersite/yonetim/mevzuat>

Kanıtlar

- Ders dağılımına ilişkin ilke ve yöntemler ile buna ilişkin kanıtlar
 - Marmara Üniversitesi Eğitim-Öğretim Programları Uygulama Yönergesi Senato: 08Temmuz 2013/316-3-F
- Program ve ders bilgi paketlerinin ilan edildiği web sayfası

Programların eğitim amaçları ve kazanımları başta olmak üzere programlara ilişkin detaylı bilgiler (programın başvuru koşulları, amacı, önemi, kazanımları, mezuniyet durumu, müfredatı, derslerin işlenişi, ders materyalleri, videolar, etkileşimli materyaller vb.) internet sayfası <http://meobs.marmara.edu.tr/> üzerinden duyurulmaktadır.

<http://meobs.marmara.edu.tr/Program/programlar-hakkinda-bilgi/lisans-915002>

- Ders dağılım dengesi (seçmeli-zorunlu) ve bu kapsamdaki kurum politikası/ilkelere

İlk iki yıl işletmecilik ile ilgili temel dersleri alan öğrenciler 5. dönem sonunda muhasebe-finansman, üretim yönetimi ve pazarlama, yönetim-organizasyon, karar bilimleri(İngilizce İşletme Programı), insan kaynakları yönetimi (Türkçe İşletme Programı), muhasebe denetimi (Türkçe İşletme Programı) uzmanlık dallarından birini seçerler. Uzmanlık dalı seçildikten sonra öğrenciler seçtikleri dallailgili uzmanlaşma dersleri alırlar.

İnternet sayfaları <http://isl.isletme.marmara.edu.tr/> <http://mis.isletme.marmara.edu.tr/> üzerinden 2022müfredatına ait zorunlu ve seçmeli dersler duyurulmaktadır.

- Ders dağılım dengesinin izlenmesine ve iyileştirilmesine ilişkin kanıtlar
 - ABD Toplantıları
 - Bölüm Kurulu Toplantıları
 - Fakülte Kurulu Toplantıları
 - Yönetim Kurulu Toplantıları

- Paydaş katılımına ilişkin kanıtlar

Program eğitim amaçları ve öğrenme kazanımları paydaşlar, sektör temsilcileri ve anketler yoluyla takip edilmektedir. Ders değerlendirme anketleri yapılmaktadır. Sektörlerin istediği yeni yeterlilikler ihtiyacı tespiti halinde iyileştirme çalışmaları için iyileştirme komisyonları (ABD Başkanlığı, Bölüm Kurulu ve Fakülte Kurulu) kurulmakta ve ilgili süreçler doğrultusunda çalışmalar takip edilmektedir. Programın eğitim amaçları ve öğrenme kazanımları çevrimiçi sistemler üzerine aktarılarak sürekli takibisağlanmaktadır.

- Standart uygulamalar ve mevzuatın yanı sıra; kurumun ihtiyaçları doğrultusunda geliştirdiğiözgün yaklaşım ve uygulamalarına ilişkin kanıtlar

Akreditasyon ve kalite çalışmaları kapsamında oluşturulan Akreditasyon Komisyonu ve Kalite Koordinatörlüğünün yürüttüğü çalışmaları ile ders kazanımlarının program çıktıları ile eşleştirilmesi güvence altına alınmaya çalışılmaktadır.

B.1.3. Ders kazanımlarının program çıktılarıyla uyumu

Sorumlu Birim: Akademik Birimler

Bilgi: Programların yeterlilikleriyle ders öğrenme çıktıları arasında ilişkilendirme yapılmaktadır. Bunun için müfredat, derslerin işlenişi ve program çıktıları dikkate alınarak uyumlu bir süreç planlanmaktadır. Programların yeterlilikleriyle ders öğrenme çıktıları arasında ilişkilendirme Bolognakriterlerine uygun olarak gerçekleştirilmektedir (<http://meobs.marmara.edu.tr/>).

Kanıtlar

- Program çıktıları ve ders kazanımlarının ilişkilendirilmesi

Marmara Üniversitesi Eğitim-Öğretim Programları Uygulama Yönergesi Senato: 08 Temmuz 2013/316-3-F 18. Ve 19. Madde

- Program dışından alınan derslerin (örgün veya uzaktan) program çıktılarıyla uyumunu gösteren kanıtlar

Marmara Üniversitesi Muafiyet ve İntibak İşlemleri Yönergesi Senato: 28 Temmuz 2015 / 337-6

- Ders kazanımların program çıktılarıyla uyumunun izlenmesine ve iyileştirilmesine ilişkin kanıtlar

Program çıktılarına ulaşıp ulaşılmadığı “M.Ü. Eğitim-Öğretim Programları Uygulama Yönergesi” Ders değerlendirme Madde 19 – belirtildiği gibi anket ve benzeri ölçüm araçları kullanılarak izlenmektedir.

- Standart uygulamalar ve mevzuatın yanı sıra; kurumun ihtiyaçları doğrultusunda geliştirdiği özgün yaklaşım ve uygulamalarına ilişkin kanıtlar

Programların eğitim amaçları ve öğrenme çıktılarına ulaşılması “Bilgi Yönetim Sistemi” ile sağlanmaktadır. Düzenli olarak “Bilgi Yönetim Sistemi” ile yapılan öğrenci anketlerinden elde edilen sonuçların değerlendirilmesi ile eğitim amaçları ve öğrenme çıktılarına ulaşılması “M.Ü. Eğitim- Öğretim Programları Uygulama Yönergesi” Ders değerlendirme Madde 18 – ile güvence altına alınmaktadır.

Fakültemiz, programların eğitim amaçlarına ilişkin hedeflerine ulaştığı kurum içi performans göstergeleriyle –sınav ve anket- ölçülmektedir.

B.1.4. Öğrenci iş yüküne dayalı ders tasarımı

Sorumlu Birim: Akademik Birimler

Bilgi: Programlarda yer alan derslerin öğrenci iş yüküne dayalı kredi değerleri (AKTS), programı hazırlayan birim tarafından belirlenmekte ve bu bilgilerin Bologna kriterlerine uygunluğu Üniversite Müfredat Komisyonu tarafından denetlenmektedir. Ders bilgi paketlerinde öğrenci iş yüküne dayalı kredi değerleri (AKTS) Marmara Üniversitesi Eğitim-Öğretim Programları Uygulama yönergesi uyarınca belirlenmiş olup (<http://meobs.marmara.edu.tr>) adresinde duyurulmaktadır. Derse Katılım, Ders Öncesi Bireysel Çalışma, Ders Sonrası Bireysel Çalışma, Ara Sınav Hazırlık, Final Sınavına Hazırlanma vb. etkinliklere dayalı olarak öğrenci iş yüküne dayalı kredi değerleri belirlenmekte ve programa ait bilgi yönetim sisteminde (BYS) duyurulmaktadır.

Ders müfredatlarında “Ders İzleme Programları” hazırlanmaktadır. Ders izleme programında; dersin amacı, öğrenim kazanımları, öğrenim kazanımları ile program kazanımları ilişkisini gösteren tablo, teorik ve uygulama kısımlarına ilişkin içeriği, haftalık günü ve saati (çizelge), kredisi, ders konu başlıklarının haftalara göre dağılımı, derse ait kaynak ve araçlar, öğretim teknik ve yöntemleri, öğretim elemanlarına ait iletişim bilgileri ve dersin ölçme ve değerlendirme araçları ile bunların öğrenci iş yüküne katkıları yer almaktadır.

Kanıtlar

Detayları aşağıdaki mevzuatlarla belirlenmiştir:

- Marmara Üniversitesi Eğitim-Öğretim Programları Uygulama Yönergesi Senato:08 Temmuz2013/316-3-F
- Marmara Üniversitesi Çift Diplomaya Yönelik Uluslararası Ortak Programlar Eğitim ve Öğretim Yönetmeliği Resmî Gazete: 17 Temmuz 2009 / 27291
- Marmara Üniversitesi Önlisans ve Lisans Programları Yatay Geçiş Yönergesi Senato: 21.06.2017 / 357-8-B
- Marmara Üniversitesi Mezuniyet Belgelerine İlişkin Yönerge Senato: 12 Ekim 2016 / 351-11-A, 02 Ekim 2018-369-10
- Marmara Üniversitesi Muafiyet ve İntibak İşlemleri Yönergesi Senato: 28 Temmuz 2015 / 337-6

Diğer Kanıtlar

Diploma Eki: <https://www.marmara.edu.tr/akademik/egitim-programlari/diploma-eki>

Program eğitim amaçları ve öğrenme kazanımları, iş yükü temelli krediler gibi konular paydaşlar, sektörtemsilcileri ve anketler yoluyla takip edilmektedir. Ders değerlendirme anketleri yapılmaktadır.

B.1.5. Programların izlenmesi ve güncellenmesi

Sorumlu Birim: Akademik Birimler

Bilgi: Yönetim faaliyetleri kapsamında sürekli gözden geçirme (izleme) eylemleri yerine getirilirken yeni bir durumun varlığı halinde ayrı değerlendirme ve gözden geçirmeler gerçekleştirilmektedir.

Rektörlüğün ilgili birimleri de –iç denetim ve kalite gibi- bu gözden geçirmeleri gerçekleştirmektedir. Akreditasyon sürecine girmemiz nedeniyle müfredat tümüyle gözden geçirilmiştir. Bu amaçla komisyon kurulmuştur. Rakip analizleri ve kıyaslama sıkça başvuru olan yöntemlerdir. Anabilim dallarından bu yöntemleri kullanmaları istenmektedir. Ayrıca Marmara Üniversitesi Danışma Kurulları Yönergesi uyarınca Danışma kurulumuz mevcuttur. Ortak akıl organlarında tespit edilen eksiklikler öneriler tartışılmakta gerekli aksiyonlar alınmaktadır. Gözden geçirme faaliyetleri, program başkanı ve anabilim dalı başkanı tarafından anket ve toplantılar aracılığıyla gerçekleştirilmekte, bu doğrultuda güncellenmesine yönelik ihtiyaç analizleri yapılmaktadır.

Kanıtlar

- Programların izlenmesi ve güncellenmesine ilişkin tanımlı süreçler
 - ABD Toplantıları, Bölüm Toplantıları, FK ve FYK
- Kurumun misyon, vizyon ve hedefleri doğrultusunda programlarını güncellemek üzere kurduğu mekanizma örnekleri (Yıllık izleme takvimi, program çıktıklarına ulaşma düzeyinin senato gündemine alınması, program başarı düzeylerinin izlenmesi)
 - Akreditasyon Kurulu
- Programların yıllık öz değerlendirme raporları (Program kazanımları açısından değerlendirme)
 - Son iki yıldır kendi öz değerlendirme raporumuzu hazırlamaktayız.
- Program ve ders öğrenme kazanımlarına ulaşıp ulaşılmadığını izleyen sistemler (Öğrenci Bilgi yönetim sistemi)

Programların eğitim amaçları ve öğrenme çıktıklarına ulaşılması “Bilgi Yönetim Sistemi” ile sağlanmaktadır. Düzenli olarak “Bilgi Yönetim Sistemi” ile yapılan öğrenci anketlerinden elde edilen sonuçların değerlendirilmesi ile eğitim amaçları ve öğrenme çıktıklarına ulaşılması “M.Ü. Eğitim- Öğretim Programları Uygulama Yönergesi” Ders değerlendirme Madde 18 – ile güvence altına alınmaktadır.

Program çıktıklarına ulaşıp ulaşılmadığı “M.Ü. Eğitim-Öğretim Programları Uygulama Yönergesi” Ders değerlendirme Madde 19 – belirtildiği gibi anket ve benzeri ölçüm araçları

kullanılarak izlenmektedir.

Fakültemiz, programların eğitim amaçlarına ilişkin hedeflerine ulaştığı kurum içi performans göstergeleriyle –sınav ve anket- ölçülmektedir. Ancak daha detaylı ölçme kriterleri üzerinde çalışmamız devam etmektedir. Yabancı dilde eğitim veren bölümlerin mezunlarının istihdam katsayısı çok yüksek olup neredeyse tamamı İstanbul iş piyasasında dört büyükler ve yabancı ortaklı şirketler tarafından tercih edilmektedir. Bu durum dört büyüklerin insan kaynakları yöneticilerince teyit edilmektedir. Bu nedenle bizimle işbirliği yapma yönünde girişimleri mevcuttur. PWC, TİDE ve Sabancı Holding fakültemizle kendi girişimleriyle işbirliği protokolleri imzalamıştır. EY ile yazışmalar söz konusudur. İSMMMO başkanı danışma kurulu üyemiz olup sektöre tercih edilen muhasebe ve denetim alanında meslek mensubu yetiştiren bir kurum olduğumuzu ifade etmiştir. Bu bilgileri veri tabanlarında izlenebilir bilgilere dönüştürebilme çabalarımız bulunmaktadır. Bu amaçla ilk aşamada mezunlar derneği ile ortakçalışma yapılarak LinkedIn ağı oluşturulmuştur.

- Paydaş katılımıyla ve görüşlerinden hareketle geliştirilen programlar

Fakültemiz programlarında programların revize edilmesi, süreçte yer alan iç ve dış paydaşların (öğrenciler, çalışanlar, işveren, iş dünyası ve meslek örgütü temsilcileri, mezunlar, vb.) sürece katılımı sağlanarak, paydaşlardan sağlanan geri bildirimlerle gerçekleştirilmektedir. Alanında tanınmış meslek uzmanları derslere davet edilmekte, iş hayatından gerçek uygulamalar öğrencilere aktarılmaktadır. Aynı zamanda meslek uzmanları ve kurum/kuruluşlarla etkileşimler kurularak organize edilen sektör katılımlı çalıştay, sempozyum ve toplantılar, hem sektör bileşenleri ile öğrencilerimizin ve öğretim elemanlarımızın bir araya gelmesine hem de programın gözden geçirilmesine katkı sağlamaktadır. Danışma kurulumuz dış paydaşların görüşlerini alabilecek bir bileşimde planlanarak hayata geçirilmiştir.

- Paydaş katılımıyla ve görüşlerinden hareketle programlarda yapılan iyileştirmeler

Program eğitim amaçları ve öğrenme kazanımları sürekli takip edilmekte ve gerekli yerlerde dersin öğretim üyesi, paydaşlar ve oluşturulan komisyonlarca iyileştirmeler yapılmaktadır. Ders değerlendirme anketleri yapılmaktadır. Program yeterliliklerine ulaşamadığının tespiti halinde iyileştirme çalışmaları için iyileştirme komisyonları (ABD Bşk.lığı, Bölüm Kurulu ve Fakülte Kurulu) kurulmakta ve ilgili süreçler doğrultusunda çalışmalar takip edilmektedir. Programın eğitim amaçları ve öğrenme kazanımları çevrimiçi sistemler üzerine aktarılarak sürekli takibi sağlanmaktadır.

- Akreditasyon çalışmalarının teşvik edildiğine ilişkin tanımlı süreçler, uygulamalar

Akredite olmak isteyen birimler ve bu birimlere bağlı programlar Marmara Üniversitesi Üst Yönetimi tarafından desteklenmektedir. Marmara Üniversitesi İşletme Fakültesi Ağustos 2016'dan bu yana Dünyadaki en önemli İşletmecilik Akreditasyon kurumlarından bir tanesi olan AACSB

(The Association to Advance Collegiate Schools of Business) üyesi bir İşletmecilik Okuludur. Akreditasyon sürecinde ise "*Eligibility*", Türkçe ifadesi ile "Uygunluk" aşaması başarıyla tamamlanmıştır. Birinci öz değerlendirme raporunun hazırlanacağı faza geçilmiş ve Akreditasyon kurumunca Fakültemize *Mentor* ataması gerçekleştirilmiştir. Fakültemiz Akreditasyon Komisyonunun ve Kalite Koordinatörlüğünün işbirliği ile akreditasyon çalışmaları kararlılıkla yürütülmektedir.

B.1.6. Eğitim ve öğretim süreçlerinin yönetimi

Sorumlu Birim: Akademik Birimler

Bilgi: Akreditasyon sürecine girmemiz nedeniyle eğitim ve öğretim faaliyetlerimiz gözden geçirilmektedir. Bu amaçla Akreditasyon Komisyon kurulmuştur. Rakip analizleri ve kıyaslama sıkça başvurulan yöntemlerdir. Anabilim dallarından bu yöntemleri kullanmaları istenmektedir.

Kanıtlar

- *İş akış şemaları, takvim, görev ve sorumluluklar ve paydaşların rollerini gösteren kanıtlar*

<https://isletme.marmara.edu.tr/idari/kalite/surec-yonetimi-kitabi>

İşletme Fakültesi Süreç Yönetimi kitabı iş akış şemalarında olduğu gibidir.

- *Bilgi Yönetim Sistemi*

Marmara Üniversitesi tarafından kullanılan Bilgi Yönetim Sistemini (BYS) kullanılmaktadır.

- *Geri bildirim yöntemleri*

Öğrenci formları/anketleri, mezun formları, sosyal medya mesajları

- *Yıllık izleme ve iyileştirme raporları*

Kalite Koordinatörlüğü tarafından yıllık güncellemeler yapılmaktadır

- *Kalite güvencesi rehberi gibi tanımlı süreç belgeleri mevcuttur.*

<https://isletme.marmara.edu.tr/kalite/kalite-el-kitabi>

B.2. Programların Yürütülmesi (Öğrenci Merkezli Öğrenme, Öğretme ve Değerlendirme)

B.2.1. Öğretim yöntem ve teknikleri

Sorumlu Birim: Akademik Birimler ve Öğrenci İşleri Daire Başkanlığı

Bilgi: Öğrenci merkezli eğitimin “öğrenci, öğretmen, öğrenme ortamı ve öğrenme materyalleri” olmak üzere dört ana unsuru bulunmaktadır. Öğrenci merkezli eğitimle öğrenciler; kendini tanıyarak bireysel özelliklerinin farkında olabilmekte, gelişim için istekli olmakta ve düşünme becerilerini geliştirebilmektedir. Bu politikada öğretmenin rehberlik görevini üstlenmesi, öğrenme ortamını düzenlemesi ve öğrenme materyallerin etkililiğini artırması sağlanmaktadır (Marmara Üniversitesi Önlisans ve Lisans Eğitim-Öğretim ve Sınav yönetmeliği, Madde 17). Bu bağlamda simülasyon, vaka metodu, proje ve ödev hazırlama ve sunma, teknoloji tabanlı öğrenme ve uygulamalar teşvik edilmektedir. Kaynaklar elverdiği ölçüde eğitim ortamı ve materyaller bu tür eğitime imkân verecek şekilde iyileştirilmektedir.

Kanıtlar

- Aktif ve etkileşimli öğretim yöntemlerine ilişkin uygulamalar

Microsoft ve SAP Akademik işbirlikleri kapsamında çeşitli derslerde öğrencilerin profesyonel hayatta kullanacağı kurumsal kaynak planlama yazılımları eğitimleri verilmektedir. Ayrıca bazı derslerde oyunlaştırma teknikleri kullanılmaya başlanılmıştır.

- Disiplinlerarası çalışmayı teşvik eden uygulamalar

Kurumumuzda “M.Ü. Eğitim-Öğretim Programları Uygulama Yönergesi” ne uygun olarak seçmeli ders havuzları bulunmaktadır. Müfredat Komisyonu, Anabilim Dalı Başkanlığı, Bölüm Başkanlığı ve Yönetim Kurulu ile belirlenen müfredat çerçevesinde eğitim-öğretim programı tasarlanmakta ve lisans öğrencileri için seçmeli ders havuzları oluşturulmaktadır. Örneğin, İngilizce İşletme bölümü öğrencileri 3. Sınıftan itibaren uzmanlaşmak istedikleri alanı belirleyip, o uzman alanı ile ilgili dersler alabilmektedirler.

- Öğretim elemanlarının öğrenci merkezli öğretim konusunda sertifika ve belgeleri

Kurumdaki ders görevlendirmelerinde eğitim-öğretim kadrosunun yetkinlikleri (çalışma alanı/akademik uzmanlık alanı vb.) ile ders içeriklerinin örtüşmesi, öncelikle anabilim dalı başkanlıkları ve bilim dalı başkanlıklarının sorumluluğunda olmak üzere, ilgili birimin başkanlıkları ve yetkili kurulları tarafından güvence altına alınmaktadır.

Ders içerikleri ile akademik kadronun uyumunda gerekli görüldüğünde kuruma dışarıdan ders vermek üzere öğretim elemanı görevlendirilmesi 2547 sayılı Yükseköğretim Kanununun 31. Maddesi uyarınca yapılmaktadır.

Marmara Üniversitesi ve Business Management Institute işbirliğinde Eğiticinin Eğitimi Sertifika Programı, Marmara Üniversitesi Sürekli Eğitim Merkezi (<https://sembys.marmara.edu.tr/>) tarafından düzenlenmektedir.

- Eğiticilerin eğitimi program içeriğinde öğrenci merkezli öğrenme-öğretme yaklaşımına ilişkin uygulamalar

Kurumda öğrenci merkezli eğitim modeli ve/veya aktif öğrenme konusunda öğretim üyelerinin yetkinliklerinin geliştirilmesi için konferanslar, seminerler, çalıştaylar vb. faaliyetlere katılım bu faaliyetlerin kurumumuz tarafından organizasyonu ve eğitimler ile sağlanmaktadır. 2018 yılında faaliyete geçen Eğitim Koordinatörlüğümüz kurum içi eğiticinin eğitimi amacıyla kurularak birlikte başarmayı sağlayacak bir paylaşım ortamı yaratacak şekilde süreklilik arz eden bir fonksiyon haline getirilmiştir.

B.2.2. Ölçme ve değerlendirme

Sorumlu Birim: Akademik Birimler ve Öğrenci İşleri Daire Başkanlığı

Bilgi: Başarı ölçme ve değerlendirme yöntemi (BÖDY), hedeflenen ders öğrenme çıktılarına ulaşıldığını ölçebilecek şekilde tasarlanmaktadır. Not değerlendirme süreci bağlı değerlendirme sistemi esas alınarak gerçekleştirilmektedir. Eğitim programlarında yer alan amaç ve hedefler doğrultusunda farklı ölçme yöntemleri kullanılmaktadır. Dersler ile ilgili uygulanan ölçme sistemleri aşağıda sıralanmıştır:

- Klasik yazılı sınav
- Sözlü sınavlar
- Mini/quiz sınavlar
- Çoktan seçmeli sınavlar
- Doğru/yanlış testleri
- Sunum ve proje yapma

Bütün derslerin haftalık konuları, sınav şekli ve sayısı, ara sınav, yıl sonu sınavı, ödev, rapor vb. etkinliklerin başarı notuna katkıları dönem başında Öğrenci Bilgi Sistemi (OBYS) üzerinden öğrencilere ilan edilmektedir. Dersin sorumlu öğretim elemanı, sınavlara ilişkin cevap anahtarlarını ve bu cevaplara ait puanlamaları duyurmakta ve yasal süresi içerisinde yapılan itirazlar

değerlendirilmektedir. Not değişiklikleri yönetim kurulunda değerlendirilmekte, tüm kağıtlar arasındantesadüfi örnekleme yöntemiyle inceleme yapılmaktadır

“M.Ü. Önlisans ve Lisans Eğitim-Öğretim ve Sınav Yönetmeliğinde öğrencinin devamını veya sınava girmesini engelleyen haklı ve geçerli nedenlerin oluşması durumunu kapsayan açık düzenlemeler vardır.

Kanıtlar

- Kurumun ölçme ve değerlendirme sistemi (Yönergesi, esas usulleri, bilgi sistemi vb.)
 - M.Ü. Önlisans ve Lisans Eğitim-Öğretim ve Sınav Yönetmeliği Resmî Gazete: 20Ağustos 2015 / 29451
 - M.Ü. Mazeret Sınav Yönergesi Senato: 1 Mart 2016 / 344-6-A, 3 Mayıs 2016 / 346-3-İ, 12 Ekim 2016 / 351-10-B,12 Ekim 2016/351-10
- Standart uygulamalar ve mevzuatın yanı sıra; kurumun ihtiyaçları doğrultusunda geliştirdiğiözgün yaklaşım ve uygulamalarına ilişkin kanıtlar

Akreditasyon kapsamında alternatif ölçme ve değerlendirme yöntemleri üzerinde çalışılmaktadır.

B.2.3. Öğrenci kabulü, önceki öğrenmenin tanınması ve kredilendirilmesi

Öğrencinin kabulü ile ilgili tüm süreçlerde açık ve tutarlı kriterler uygulanmakta olup; Ölçme Seçme ve Yerleştirme Merkezi tarafından yapılan Yüksek Öğretime Geçiş Sınavı, Dikey Geçiş Sınavı sonuçları çerçevesinde tercih ve yerleştirme işlemleri ÖSYM tarafından gerçekleştirilmektedir. Yükseköğretim Kurulunun Yatay Geçiş kriterleri çerçevesinde kurum içi ve kurum dışı Yatay Geçiş yoluyla öğrenci alımı yapılmakta ve ÖSYM puanı ile geçiş kriterleri uygulanmaktadır.

Yükseköğretim Kurulunun Yatay Geçiş, Yabancı Uyruklu Öğrenci Sınavı (YÖS), Çift Anadal Programı (ÇAP), Yandal öğrenci kabullerinde uygulanan kriterler çerçevesinde kurum içi ve kurum dışı öğrenci alımı yapılmakta ve ÖSYM puanı ile geçiş kriterleri uygulanmaktadır. Öğrenci kabullerinde lisans eğitimine ÖSYM sonucu öğrenci yerleştirilmektedir. Yerleşen öğrencilerin kayıt ve kabul işlemleri yapılmaktadır (<http://meobs.marmara.edu.tr/>).

Yükseköğretim Kurulunun Yatay Geçiş, Yabancı Uyruklu Öğrenci Sınavı (YÖS), Çift Anadal Programı (ÇAP), Yandal öğrenci kabullerinde uygulanan kriterler çerçevesinde kurum içi ve kurum dışı öğrenci alımı yapılmakta ve ÖSYM puanı ile geçiş kriterleri uygulanmaktadır. Öğrenci

kabullerinde lisans eğitimine ÖSYM sonucu öğrenci yerleştirilmektedir. Yerleşen öğrencilerin kayıt ve kabul işlemleri yapılmaktadır. Lisansüstü için mevzuat çerçevesinde müracaat koşulları belirlenmiş ve belirlenen koşullar çerçevesinde öğrenci kabulleri gerçekleştirilmektedir. Lisansüstü başvurularında da değerlendirme süreçleri yine mevzuat çerçevesinde belirlenen kriterlere göre yapılarak asil ve yedek sonuçlar ilan edilmektedir.

Programlarda yer alan derslerin öğrenci iş yüküne dayalı kredi değerleri (AKTS), programı hazırlayan birim tarafından belirlenmekte ve bu bilgilerin Bologna kriterlerine uygunluğu Üniversite Müfredat Komisyonu tarafından denetlenmektedir.

Ders bilgi paketlerinde öğrenci iş yüküne dayalı kredi değerleri (AKTS) belirlenmiş olup Lifelong Learning Programme (<http://llp.marmara.edu.tr>) adresinde duyurulmaktadır. Derse Katılım, Ders Öncesi Bireysel Çalışma, Ders Sonrası Bireysel Çalışma, Ara Sınav Hazırlık, Final Sınavına Hazırlanma vb. etkinliklere dayalı olarak öğrenci iş yüküne dayalı kredi değerleri belirlenmekte ve programa ait web sayfasında duyurulmaktadır.

Marmara Üniversitesi Uluslararası Ofis tarafından “ECTS Transcript of Records” linki ile verilen (<http://international.marmara.edu.tr/student-forms/>) “ECTS - European Credit Transfer System Marmara University Transcript of Records” dokümanında Marmara Üniversitesi yerel notu ve ECTS (iş yükü esaslı kredi transfer sistemi) not karşılığı dikkate alınarak transkript hazırlanmasında kullanılmaktadır. Derslerin kredi eşleştirilmesinde “AKTS (ECTS) Avrupa Kredi Transfer Sistemi Akademik Eşdeğerlik Belgesi” hazırlanmasında kullanılmaktadır (<https://uluslararası.marmara.edu.tr/giden-ogrenci-personel/giden-ogrenci-formlari/>).

Kanıtlar

- Öğrenci kabulü, önceki öğrenmenin tanınması ve kredilendirilmesine ilişkin tanımlı süreçler,
 - Marmara Üniversitesi dışında alınan derslerin transferleri, Yatay Geçiş Yönergesi ve Muafiyet ve İntibak İşlemleri Yönergesinde yer alan esaslara göre Fakülte kararı ile yapılır. Başka bir üniversiteden alınan derslerin içeriğinin, Marmara Üniversitesi’nde verilen ders içerikleriyle uygun olması ve Kurul tarafından uygun bulunması durumunda öğrenciler bu derslerden muaf tutulabilirler.

https://api.yokak.gov.tr/Storage/marmara/2018/ProofFiles/mu_onlisans_ve_lisans_duze_yi_ndeki_programlar_arasindaki_cift_anadal_programi_ve_yandal_programi_Yonergesi.pdf

- ÖSYM - Yüksek Öğretime Geçiş Sınavı, Dikey Geçiş Sınavı
- Yatay Geçiş

- o Yabancı Uyruklu Öğrenci Sınavı (YÖS)
- o Marmara Üniversitesi Önlisans ve Lisans Programları Yatay Geçiş Yönergesi
Senato:21.06.2017 / 357-8-B
- o Çift Anadal Programı (ÇAP),

https://api.yokak.gov.tr/Storage/marmara/2018/ProofFiles/mu_onlisans_ve_lisans_duze_yi_nde_ki_programlar_arasindaki_cift_anadal_programi_ve_yandal_programi_Yonergesi.pdf

- o Marmara Üniversitesi Önlisans ve Lisans Düzeyindeki Programlar Arasındaki Çift Anadal Programı ve Yandal Programı Yönergesi Senato: 5
Aralık 2017/ 36g5

https://api.yokak.gov.tr/Storage/marmara/2018/ProofFiles/mu_onlisans_ve_lisans_duze_yi_nde_ki_programlar_arasindaki_cift_anadal_programi_ve_yandal_programi_Yonergesi.pdf

- Uygulamaların tanımlı süreçlerle uyumuna ve sürekliliğine ilişkin kanıtlar,

Üniversitemizde mevcut programlar açıldığında belli bir müfredat hazırlanır ve kayıt olan öğrencilere belirlenen müfredat çerçevesinde eğitim verilmektedir. Kurumuzca Müfredat Komisyonu, Anabilim Dalı Başkanlığı, Bölüm Başkanlığı ve Yönetim Kurulu ile belirlenen müfredat çerçevesinde eğitim-öğretim programı tasarlanmaktadır.

Öğrenci mezuniyet için gerekli koşulları sağladığında mezuniyet işlemi yapılır, diploma ve diploma eki verilir. “Diploma Eki” uluslararası geçerliliği olan bir belgedir. Üniversitemize diğer yükseköğretim kurumlarından yatay, dikey, lisans tamamlama, öğrenci değişim programlarından yararlanma işlemlerimevzuat çerçevesinde yapılmaktadır.

Ders müfredatlarında “Ders İzleme Programları” hazırlanmaktadır. Ders izleme programında; dersin amacı, öğrenim kazanımları, öğrenim kazanımları ile program kazanımları ilişkisini gösteren tablo, teorik ve uygulama kısımlarına ilişkin içeriği, haftalık günü ve saati (çizelge), kredisi, ders konu başlıklarının haftalara göre dağılımı, derse ait kaynak ve araçlar, öğretim teknik ve yöntemleri, öğretim elemanlarına ait iletişim bilgileri ve dersin ölçme ve değerlendirme araçları ile bunların öğrenci iş yüküne katkıları yer almaktadır.

Örneğin: <https://aday.marmara.edu.tr/>

- Paydaşların bilgilendirildiği mekanizmalar

Toplumsal sorumluluk gereği olarak tüm faaliyetler ile ilgili güncel duyurular, haberler ve etkinlikler İşletme Fakültesi Web Sitesi üzerinden kamuoyu ile paylaşılmaktadır. Kurum, iç ve dış paydaşlarının karar alma ve iyileştirme süreçlerine katılımı, yapılan toplantılar ve e-posta yazışmaları ile sağlanmaktadır. Kurumdaki kararlar ve uygulamalar konusunda iç ve dış paydaşlar web sayfaları ve e-posta yolu ile bilgilendirilmektedir. Kurumda iç ve dış paydaşların görüş ve önerileri toplantı ve anketlerle alınmaktadır.

Örneğin: Paydaş Analizi Anketi <https://anket.marmara.edu.tr/index.php/28517?lang=tr>

Örneğin: ÇAP ve YAP müfredatları <https://isletme.marmara.edu.tr/ogrenci/cap-ve-yap-mufredatlari>

B.2.4. Yeterliliklerin sertifikalandırılması ve diploma

Sorumlu Birim: Akademik Birimler ve Öğrenci İşleri Daire Başkanlığı

Bilgi: Üniversitemizde mevcut programlar açıldığında belli bir müfredat hazırlanır ve kayıt olan öğrencilere belirlenen müfredat çerçevesinde eğitim verilmektedir. Kurumumuzca Müfredat Komisyonu, Anabilim Dalı Başkanlığı, Bölüm Başkanlığı ve Yönetim Kurulu ile belirlenen müfredat çerçevesinde eğitim-öğretim programı tasarlanmaktadır.

Öğrenci mezuniyet için gerekli koşulları sağladığında mezuniyet işlemi yapılır, diploma ve diploma eki verilir. “Diploma Eki” uluslararası geçerliliği olan bir belgedir. Üniversitemize diğer yükseköğretim kurumlarından yatay, dikey, lisans tamamlama, öğrenci değişim programlarından yararlanma işlemleri mevzuat çerçevesinde yapılmaktadır.

Kanıtlar

- Diploma, derece ve diğer yeterliliklerin tanınması ve sertifikalandırılmasına ilişkin kriterler ve tanımlı süreçler,
 - M.Ü. Önlisans ve Lisans Eğitim-Öğretim ve Sınav Yönetmeliği
 - M.Ü. Çift Diplomaya Yönelik Uluslararası Ortak Programlar Eğitim ve Öğretim Yönetmeliği
 - M.Ü. Mezuniyet Belgelerine İlişkin Yönerge
 - M.Ü. Ön Lisans Ve Lisans Programları Mezun Öğrencilerinin Başarı Sıralamasının Belirlenmesine İlişkin Yönerge
 - Diploma Teslimi ve Duplikata Diploma Hakkında Yapılacak İşlemler: <https://isletme.marmara.edu.tr/ogrenci/mezunlar/diploma-teslimi-ve-duplikata-diploma-hakkinda-yapilacak-islemler>

- Öğrencinin akademik ve kariyer gelişimini izlemek üzere tanımlı süreçler ve mevcut uygulamalar

Üniversitemizde eğitim-öğretim ve sınavlarda uyulacak esaslar M.Ü. Önlisans ve Lisans Eğitim-Öğretim ve Sınav Yönetmeliği'ne bağlı bulunmaktadır. Öğrenci Bilgi Yönetim Sistemi (ÖBYS)'nde Öğretim Üyesi Danışmanlık İşlemleri menüsünden öğrencinin akademik gelişimi izlenmektedir.

- Merkezi yerleştirmeye gelen öğrenci grupları dışında kalan yatay geçiş, yabancı uyruklu öğrenci sınavı (YÖS), çift anadal programı (ÇAP), yandal öğrenci kabullerinde uygulanan kriterler

Bakınız: <https://aday.marmara.edu.tr/>

- Öğrenci iş yükü kredisinin değişim programlarında herhangi bir ek çalışmaya gereksiz tanındığını gösteren belgeler
 - Marmara Üniversitesi Çift Diplomaya Yönelik Uluslararası Ortak Programlar Eğitimve Öğretim Yönetmeliği Resmî Gazete: 17 Temmuz 2009 / 27291
 - Marmara Üniversitesi Uluslararası Ofis tarafından “ECTS Transcript of Records” linki ile verilen (<http://international.marmara.edu.tr/student-forms/>) “ECTS - European Credit Transfer System Marmara University Transcript of Records” formu Marmara Üniversitesi yerel notu ve ECTS (iş yükü esaslı kredi transfer sistemi) not karşılığı dikkate alınarak transkript hazırlanmasında kullanılmaktadır. Giden öğrenciler için derslerin kredi eşleştirilmesinde “AKTS (ECTS) Avrupa Kredi Transfer Sistemi Akademik Eşdeğerlik Belgesi” kullanılmaktadır. <https://uluslararasi.marmara.edu.tr/giden-ogrenci-personel/giden-ogrenci-formlari/>
 - Diploma eki - <https://www.marmara.edu.tr/akademik/egitim-programlari/diploma-eki>
 - Bologna Sürecinde üniversitelerin akreditasyonu DS label1 ve ECTS label2 olarak adlandırılan iki belge ile 4 yıllık olarak tescillenmektedir. Üniversitemiz 2010 yılında DS label almıştır.

B.3. Öğrenme Kaynakları ve Akademik Destek Hizmetleri

B.3.1. Öğrenme ortam ve kaynakları

Fakültemizde sınıf, laboratuvar, kütüphane, ders kitapları, çevrimiçi (online) kitaplar/belgeler/videolar vb. kaynaklar uygun nitelik ve niceliktedir, erişilebilirdir ve öğrencilerin kullanımına sunulmuştur. Öğrenme ortamı ve kaynaklarının kullanımı izlenmekte ve iyileştirilmektedir.

2022 yılında Integral Yatırım ve fakültemiz iş birliği ile kurulan “İntegral Yatırım Trading Room” sayesinde öğrencilerimiz, sermaye piyasalarında çalışan bir profesyonelin kullandığı birçok uygulamaya ulaşabilecek, okurken finansal piyasaları uygulamalı öğrenip, deneyim kazanabilme imkanına sahip olacaktır.

YÖK’ün Covid 19 tedbirlerine yönelik almış olduğu uzaktan eğitim kararının ardından üniversitemizde online ders platformu kurulmuştur. 2021-2022 Eğitim ve Öğretim döneminde uygulanan hibrit öğrenim modeline son verilmiş ve 2022-2023 Eğitim ve Öğretim döneminde, bütün dersler yeniden yüz yüze yapılmaya başlanmıştır.

Kanıtlar

• Öğrenme kaynakları ve bu kaynakların yeterlilik durumu

- 6 adet bilgisayar laboratuvarı
- İkili öğretim yapılan 41 Adet amfi ve derslik
- 1 Adet 200 kişilik amfi çok amaçlı salon
- Fakültemizde Almanca İşletme İhtisas Kütüphanesi bulunmaktadır.
- İntegral Yatırım Trading Room

• Öğrenme kaynaklarına erişilebilirlik kanıtları (Uzaktan eğitim dahil)

- Online ders platformu ve sistemin kullanımına ilişkin öğretim elemanları ve öğrenciler içinbilgilendirici kaynaklar

<https://online.marmara.edu.tr/>

<https://online.marmara.edu.tr/ogrenciyim>

<https://online.marmara.edu.tr/yardimci-araclar>

- İntegral Yatırım ve Marmara Üniversitesi İşletme Fakültesi'nden "Trading Room" iş birliği: <https://isletme.marmara.edu.tr/integral-yatirim-ve-marmara-universitesi-isletme-fakultesinden-trading-room-is-birligi>
- Öğrenme yönetim sistemi uygulamalarına ilişkin örnekler
 - Programların eğitim amaçları ve kazanımları başta olmak üzere programlara ilişkin detaylı bilgiler (programın başvuru koşulları, amacı, önemi, kazanımları, mezuniyet durumu, müfredatı, derslerin işlenişi, ders materyalleri, videolar, etkileşimli materyaller vb.) internet sayfası <http://meobs.marmara.edu.tr/> üzerinden duyurulmaktadır (<http://meobs.marmara.edu.tr/Program/programlar-hakkinda-bilgi/lisans-915002>).
 - Online ders platformu <https://ues.marmara.edu.tr/Account/LoginBefore>
- Öğrencilere sunulan öğrenme kaynakları ile ilgili öğrenci geri bildirim araçları (Anketler vb.)
 - Örneğin: <https://anket.marmara.edu.tr/index.php/28517?lang=tr>
- Standart uygulamalar ve mevzuatın yanı sıra; kurumun ihtiyaçları doğrultusunda geliştirdiği özgünyaklaşım ve uygulamalarına ilişkin kanıtlar

B.3.2. Akademik destek hizmetleri

Fakültemiz öğrencilerine, öğrenci kaydını müteakip bir danışman atanmaktadır. Danışmanlık hizmeti ile öğrencilerin karşılaştıkları problemlerin çözümüne yardımcı olunmaktadır. Danışman, öğrenciye seçeceği dersler konusunda yardımcı olur ve programı tamamlaması için gerekli akademik planı oluşturmasında yol gösterir. Danışman, ayrıca öğrenciye üniversite politikası, kuralları, üniversitede açılmış bulunan programlar, kariyer fırsatları vb. konularda da rehberlik eder. Fakültemizde güz ve bahar dönemleri başında danışman öğretim elemanlarımıza kayıt dönemine ilişkin bilgilendirici e- postaları atılmış ve toplantılar düzenlenmiştir.

Akademik Danışmanlık hizmetleri, öğrencilerimize eğitim-öğretim süreçlerinde kolaylık sağlamak ve mesleki gelişimlerini artırmak üzere oldukça etkin bir şekilde uygulanmaktadır. Birimler tarafından görevlendirilen danışmanlar; öğrencinin ders kayıtlarını yönlendirir, derslerdeki başarı durumunu izler, karşılaştığı problemlerin çözümü için yardımcı olmaya çalışır, mesleki becerilerin geliştirilmesine yönelik uygulamalara ya da lisans programına yönelmesine katkıda bulunur.

Danışmanlar bu görevleri, öğrenciler mezun oluncaya kadar sürdürür.

Kanıtlar

• *Öğrenci danışmanlık sisteminde kullanılan tanımlı süreçler*

- Danışmanlar, öğrencilerin üniversiteye kaydolduğu ilk günden, öğrencilik süresinin bitimine kadar, başta eğitim olmak üzere öğrencilere, gereksinim duydukları her konuda danışmanlık hizmeti sunmakta; özellikle ders seçme ve kayıt yenileme süreçlerinde yardımcı olmaktadır (Marmara Üniversitesi Önlisans ve Lisans Eğitim-Öğretim ve Sınav yönetmeliği madde 17).

• *Öğrencilerin danışmanlara erişimine ilişkin mekanizmalar*

- ÖBYS üzerinden direkt eposta
- Öğrenci danışman saatleri
- Ders kayıt işlemlerinde karşılaşılan sorunları hızlı çözebilmek için Danışman Sorun Bildirim Formu kullanılmaktadır. (<https://isletme.marmara.edu.tr/idari/halkla-iliskiler-birimi/danisman-sorun-bildirim-formu>)

• *Rehberlik, psikolojik danışmanlık ve kariyer hizmetlerine ilişkin planlama ve uygulamalar*

- Öğrenciler Marmara Üniversitesi Tıp Fakültesi Araştırma Hastanesi ve Psikolojik Danışma ve Rehberlik Uygulama ve Araştırma Merkezinden hizmet alabilmektedirler. Ayrıca, öğrenciler buldukları kampüste mediko-sosyal hizmet birimlerine başvurabilmektedir. Burada Rehberlik ve psikolojik danışma hizmetleri de sunulmaktadır.

• *Kariyer merkezi uygulamaları*

- Migros Ticaret AS İK ve Akademi Direktörü Münir Ozan Akın ile Fakültemiz dekanı Prof.Dr. Hakan Yıldırım'ın imzaladığı protokol ile Migros ve fakültemiz arasında işbirliği çalışmalarına başlanmıştır.

<https://isletme.marmara.edu.tr/fakultemiz-ve-migros-arasinda-isbirligi-protokolu-imzalandi>

- Kariyer gelişimini izlemek üzere örneğin: <https://isletme.marmara.edu.tr/ogrenci/muif-kariyer-portali>

- Fakültemizde isteğe bağlı staj uygulaması mevcuttur:
<https://isletme.marmara.edu.tr/ogrenci/staj-ile-ilgili-islemler>

• *Öğrencilerin katılımına ilişkin kanıtlar*

- 4000'in üzerinde öğrenciye 75 sayıda akademik danışman hizmet vermekte ve özellikle dersseçim dönemlerinde birebir ve online platformlardan iletişim halinde olmaktadır.

• *Öğrencilere sunulan hizmetlerle ilgili öğrenci geri bildirim araçları (anketler vb.) sonuçları*

- Danışmanlık sisteminin etkinliği öğrenci anketleri ile değerlendirilmekte ve danışmanlarageri bildirim yapılmaktadır.

• *Standart uygulamalar ve mevzuatın yanı sıra; kurumun ihtiyaçları doğrultusunda geliştirdiği özgünyaklaşım ve uygulamalarına ilişkin kanıtlar*

B.3.3. Tesis ve altyapılar

Mevcut binamız; 22 bin metrekare kapalı kullanım alanı ile 2 bin 700 civarı oturma kapasitesi sunan 42 adet amfi ve dersliğe, fiber altyapısı olan 7 adet bilgisayar laboratuvarına, 1 kütüphaneye, 140 akademisyen ofis odasına, 9 toplantı odasına, Türkiye'nin ilk SAP Next-Gen laboratuvarına, Integral Yatırım Trading Room sınıfına ve birçok ortak kullanım alanına sahip, engelli dostu modern bir binadır. Marmara Üniversitesi Göztepe yerleşkesinde bulunan kurumumuzda öğrencilerin kullanımına yönelik tesis ve altyapılar şunlardır: Kütüphane, Kantin, Restoran, Kırtasiye ve Kuaförler, Yemekhaneler, Öğrenci Yurtları, Spor Tesisleri ve Kültürel Mekânlar.

Kanıtlar

• *Tesis ve altyapının kullanımına yönelik ilke ve kurallar*

Öğrencilerin kullanımına yönelik tesis ve altyapılar şunlardır;

- 22.000 metrekare kapalı alan
- 6 adet bilgisayar laboratuvarı
- İkili öğretim yapılan 41 Adet amfi ve derslik
- 1 Adet 200 kişilik amfi çok amaçlı salon

• *Tesis ve altyapının kurumsal büyüme ile ilişkili olarak gelişim durumu (Örneğin, birim sayısındaki artış ile fiziksel alanlardaki artış arasındaki ilişki gibi)*

- Öğretim üyelerine yeni odalar verilmiştir.

• *Kurumda uzaktan eğitim programları ve uygulamaları varsa; bunlara yönelik alt yapı, tesis, donanım ve yazılım durumları*

- Uzaktan eğitim platformu erişim linki: <https://ues.marmara.edu.tr/Account/LoginBefore>

B.3.4. Dezavantajlı gruplar

Üniversitemiz tüm engelli öğrencilere engelsiz bir yaşam sağlamaya yardımcı olmak için gerekli tüm tedbirleri almayı amaçlamaktadır. Üniversitemiz, bireylerin eğitim hakkına zarar verebilecek tüm engelleri ortadan kaldırmayı ve en doğal insan hakkı olan eğitim hakkını bireylerin hizmetine sunmayı amaçlamaktadır. Bu hedef doğrultusunda üniversitemizde engelli öğrencilere hizmet veren Engelli Öğrenci Birim Koordinatörlüğü bulunmaktadır. Detaylı bilgiye kanıtlardan ulaşılabilir.

Fakültemiz binası Engelli Öğrenci Birim Koordinatörlüğünün denetiminde, engelli öğrencilere uygun şekilde tasarlanmıştır. Rampalar, 6 adet asansör, engelli tuvaletleri gibi engelli bireylere yönelik engellidostu bir binadır.

Kanıtlar

- Marmara Üniversitesi Engelli Öğrenci Birim Koordinatörlüğü <https://eob.marmara.edu.tr/>

B.3.5. Sosyal, kültürel, sportif faaliyetler

Öğrenci gelişimine yönelik sosyal, kültürel ve sportif faaliyetler düzenlenmekte; konferans, panel, kongre gibi etkinliklerin yanı sıra sosyal sorumluluk projeleri düzenlenmekte ve desteklenmektedir. Başkanları Fakültemiz öğrencisi olan ve/veya Danışmanları Fakültemiz akademisyenleri olan ve temel faaliyet alanları özellikle işletmecilik ve ilgili konulara yönelik 17 adet öğrenci kulübü bulunmaktadır.

Fakültemiz öğrencilerinden oluşan spor takımlarımız, her yıl Üniversitemiz genelinde düzenlenen futbol, basketbol ve voleybol turnuvalarında iddialı sonuçlar elde etmekte ve önemli başarıların altına imza atmaktadır. Kadınlarda Voleybol, Erkeklerde Futbol, Basketbol ve Voleybol branşlarında dört takımımızla her yıl turnuvalarda yer almaktayız. Henüz Üniversitemiz genelinde

turnuva yapılacak sayıda rakip takım oluşmamış olsa da fakültemiz Kadınlar Basketbol takımı da kurulmuştur.

Kanıtlar

• *Sosyal, kültürel ve sportif faaliyetlerin planlanması ve yürütülmesine ilişkin kanıtlar*

- <https://isletme.marmara.edu.tr/ogrenci/ogrenci-kulupleri>
- Marmara Üniversitesi Öğrenci Kulüpleri Yönergesinin 11. Maddesi gereği kulüp kuruluş başvuruları, bu yönergenin 12. Maddesinde sayılan belgelerle birlikte, her yıl 15 Ekim veya 15 Şubat gününe kadar, teklif edilen kulüp danışmanının bağlı olduğu akademik birime yapılmaktadır.
http://dosya.marmara.edu.tr/sks/Kulupler/Dosyalar/yonerge_son212019.pdf
- Kulüp İzleme, Değerlendirme Sistemi; Üniversitemiz aktif kulüpleri, dönem içerisinde Üniversite içi veya dışında yapacakları tüm etkinlikleri Rektörlük izni ile yaparlar.

• *Yıl içerisinde öğrencilere yönelik yıllık sportif, kültürel, sosyal faaliyetlerin listesi (Faaliyet türü, konusu, katılımcı sayısı vb. bilgilerle)*

- <https://isletme.marmara.edu.tr/ogrenci/fakulte-spor-takimlari>

Almanca İşletme ve İşletme Enformatiği Kulübü (BWL&WI)	Kulüp Sayfası
Denetim Kulübü	Kulüp Sayfası
Drama Kulübü	Kulüp Sayfası
Finansal Yatırım Kulübü (MÜFİNYAK)	Kulüp Sayfası
İnsan Kaynakları Yönetimi Kulübü	Kulüp Sayfası
Liderlik ve Yönetişim Kulübü (LGC)	Kulüp Sayfası
Marmara Değişim Kulübü	Kulüp Sayfası
Marmara İnovasyon Kulübü	Kulüp Sayfası
Marmara İşletme Kulübü (MİK)	Kulüp Sayfası
Marmara Sinerji Kulübü	Kulüp Sayfası
Marmara Üniversitesi Korumalı Futbol Kulübü	Kulüp Sayfası
Marmara Üniversitesi Sanat Atölyesi Kulübü (MÜSAK)	Kulüp Sayfası
Pazarlama Kulübü (MÜPK)	Kulüp Sayfası
Sosyal Yardımlaşma Kulübü	Kulüp Sayfası
Veri Bilimi Kulübü (DSC)	Kulüp Sayfası
Yönetim Bilişim Sistemleri Kulübü (MISS)	Kulüp Sayfası
Yönetim Kulübü (MC)	Kulüp Sayfası

- *Faaliyetlerin erişilebilirliği ve fırsat eşitliğini gözettiğine dair kanıt örnekleri*

Sıradaki etkinlikler web sitesinde ilan edilerek faaliyetlerin erişilebilirliği sağlanmaktadır.

- <https://esks.marmara.edu.tr/kulup/kulupler/mu-ogrenci-kulupleri-37/denetim-kulubu.html>

- *Sosyal, kültürel ve sportif faaliyetlerin izlenmesine ilişkin araçlar, izleme raporları, iyileştirme ve çeşitlendirme kanıtları*

- M.Ü. Öğrenci Kulüpleri Yönergesinin 31. Maddesine göre değerlendirme aşamaları: (1) Öğrenci kulüpleri daire başkanlığı kültür şubesinde bulunan etkinlik sonuç bildirimleri esas alınarak değerlendirilir. Düzenlenen “Öğrenci Kulüpleri Faaliyet Değerlendirme Formu” kurula sunulur. (2) “Öğrenci Kulüpleri Faaliyet Değerlendirme Formu” kapsamında yapılan inceleme sonucunda üç puanın altında kalan kulüpler, kurul kararı ile uyarılarak bir yıl süre tanınır. Bir yıl sonunda yapılan değerlendirme sonucu yeterliği sağlayamayan kulüpler kurul kararı ile kapatılmaktadır.

Sosyal, kültürel, sportif faaliyetler, Öğrenci Kulüpleri Yönergesi, Marmara Üniversitesi Öğrencilerinin Yurtiçi ve Yurtdışı Bilimsel Etkinliklere Katılım Yönergesine göre yapılmaktadır.

<https://api.yokak.gov.tr/Storage/marmara/2021/ProofFiles/Bilimsel%20Etkinliklere%20Katilim%20Yonergesi.pdf>

Öğrenci kulüpleri değerlendirmesi Sağlık, Kültür ve Spor Daire Başkanlığı (SKS) websayfasından yayınlanmaktadır:

<https://esks.marmara.edu.tr/kulup/>

B.4. Öğretim Kadrosu

B.4.1. Atama, yükseltme ve görevlendirme kriterleri

Eğitim-öğretim kadrosunun işe alınması, atanması ve yükseltmeleri ile ilgili süreçler, 2547 sayılı Kanun kapsamında, Yüksek Öğretim Kurulu Başkanlığı ve Üniversitemiz Personel Dairesi Başkanlığınca yürütülmektedir. Bu kapsamda, anabilim dallarının ihtiyaçları doğrultusunda yeni kadro ve kadroda yükseltme talepleri alınmakta, talepler Dekanlıklar ve Rektörlükçe ilgili kurullarda görüşülmektedir. Basın yolu ile web sayfasında duyurulardan sonra; öğretim yardımcılar için gerekli şartları sağlayanların (diploma notu, ALES ve YDS notu gibi) durumları/dosyaları

incelenmekte ve yazılı-sözlü sınav sonrasında göreve atanmaktadır. Öğretim Üyesi atamaları, “MÜ Öğretim Üyeliğine Yükseltme ve Atanma İlkeleri” hükümleri çerçevesinde ve yetkili kurulların kararına göre yapılmaktadır.

Kanıtlar

- *Atama, yükseltme ve görevlendirme kriterleri*

http://dosya.marmara.edu.tr/www/mevzuat/yeni/mu_ogretim_uyeligine_yukseltme_ve_atanma_kriterleri-01.pdf

- *Akademik kadronun uzmanlık alanı ile yürüttükleri ders arasında uyumun sağlanmasına yönelik uygulamalar*

Kurumdaki ders görevlendirmelerinde eğitim-öğretim kadrosunun yetkinlikleri (çalışma alanı/akademik uzmanlık alanı vb.) ile ders içeriklerinin örtüşmesi, öncelikle anabilim dalı başkanlıkları ve bilim dalı başkanlıklarının sorumluluğunda olmak üzere, ilgili birimin başkanlıkları ve yetkili kurulları tarafından güvence altına alınmaktadır. Ders içerikleri ile akademik kadronun uyumunda gerekli görüldüğünde kuruma dışarıdan ders vermek üzere öğretim elemanı görevlendirilmesi 2547 sayılı Yükseköğretim Kanununun 31. Maddesi uyarınca yapılmaktadır.

- *İzleme ve iyileştirme kanıtları*

- MÜ Öğretim Üyeliğine Yükseltme ve Atanma İlkeleri
- Ders ve Öğretim Üyesi değerlendirme anketleri her yarıyıl sonunda yapılmaktadır.

B.4.2. Öğretim yetkinlikleri ve gelişimi

Kurumumuz bünyesinde Eğitim Koordinatörlüğü kurularak eğiticinin eğitimi hususunda süreklilik arz eden bir sistem kurgulanmıştır. Marmara Üniversitesi ve “Business Management Institute” işbirliğinde Eğiticinin Eğitimi Sertifika Programı (<http://www.bm-institute.com/egitici.htm>), Marmara Üniversitesi Sürekli Eğitim Merkezi (<http://musem.marmara.edu.tr/programlarimiz/mesleki-gelisim-egitim-programlari/>) tarafından düzenlenmektedir.

Kanıtlar

• *Eğiticilerin eğitimi uygulamalarına (Uzaktan eğitim uygulamaları dahil) ilişkin planlama (kapsamı, veriliş yöntemi, katılım bilgileri vb.) ve uygulamalara ilişkin kanıtlar*

- <https://isletme.marmara.edu.tr/fakultemiz-ogretim-uyeleri-ve-elemanlari-olcme-degerlendirme-egitimine-katildi>
- <http://musem.marmara.edu.tr/programlarimiz/mesleki-gelisim-egitim-programlari/>

• *Eğitim kadrosunun eğitim-öğretim performansını izleme süreçlerini gösteren belgeler ve dokümanlar (Atama-yükseltme kriterleri vb.)*

http://dosya.marmara.edu.tr/www/mevzuat/yeni/mu_ogretim_uyeligine_yukseltme_ve_atanma_kriterleri-01.pdf

B.4.3. Eğitim faaliyetlerine yönelik teşvik ve ödüllendirme

Kurumumuzca akademik ve idari kadromuzu teşvik etmek amacıyla **Ödül Yönergesi** hazırlanmış olup faaliyete geçirilmiştir. Ayrıca, Üniversitemiz ve YÖK tarafından ilgili mevzuat kapsamında olmak üzere performans ve teşvik ödülleri ile BAPKO proje desteği de verilmektedir. Muhasebe Eğitimi Sempozyumu, Finans Sempozyumu, İşletmecilik Kongreleri vb. -teşvik edilmekte özellikle araştırma görevlileri için M.Ü. Nihad Sayar Eğitim Vakfı sponsorluğundan yararlanılmaktadır. Gerek Rektörlük gerek fakültemiz proje yazma, araştırma yöntemleri gibi konularda kurum içi eğitimler düzenlemektedir. Tüm bunlara ek olarak **Teşvik Komitemiz** ile akademik kadromuza performans ve teşvik ödülleri destek verilmektedir.

Akademik kadromuzun mesleki gelişimlerine katkıda bulunabilmek için **Eğitim Koordinatörlüğü** oluşturulmuştur. Eğitim-öğretim kadrosunun mesleki gelişimlerini sürdürmesi ve öğretim becerilerini iyileştirmesi amacıyla yurt içi ve yurt dışı araştırma, çalışma, görevlendirme istekleri, üniversite üst yönetimi tarafından teşvik edilmektedir. Akademik personele, kütüphane hizmetleri kapsamında çok sayıda ulusal ve uluslararası elektronik veri tabanlarına ücretsiz erişim imkânı sağlanmaktadır.

Kanıtlar

• *Eğitim kadrosunun eğitim-öğretim performansını takdir-tanıma ve ödüllendirmek üzere yapılan planlama, uygulama ve iyileştirme kanıtları*

- Ödül Yönergesi
- Teşvik Komitesi

ARAŞTIRMA VE GELİŞTİRME

C.1. Araştırma Süreçlerinin Yönetimi ve Araştırma Kaynakları

C.1.1. Araştırma süreçlerinin yönetimi

Fakülte bünyesinde üç farklı dilde eğitim ve araştırma olanağının sunulması birimi güçlü kılan yönlerden biridir. Fakültemizin araştırma süreçlerinin yönetimine ilişkin yönlendirme ve motive etme gibi hususları dikkate alan planlar bulunmaktadır.

Ayrıca, İşletme Fakültesi'nin yayınlamış olduğu, yılda iki kez çevrimiçi ve basılı olarak yayınlanan akademik ve hakemli bir dergi olan Journal of Research in Business (JRB) İngilizce, Almanca ve Türkçe dillerinde makaleler kabul edilmektedir. Dergi, Kasım 2022 itibariyle uluslararası alan indeksleri arasında yer alan Index Copernicus International (ICI) tarafından taranmaya başlanmıştır.

Örnek Kanıtlar

- *Araştırma süreçlerin yönetimi ve organizasyon yapısı*
 - *M.Ü. Yayın Yönergesi:*
http://dosya.marmara.edu.tr/www/mevzuat/yeni2/mu_yayin_yonergesi.pdf
 - *İnovasyon ve Teknoloji Transfer Uygulama ve Araştırma Merkezi (MITTO) Tarafından Verilen Hizmetler ve Destekler*
https://mitto.marmara.edu.tr/dosya/mitto/MITTO_Tanitim_Kitapcigi.pdf
 - *M.Ü. Bilimsel Araştırma Projeleri ve Uygulama Yönergesi*
[https://bapko.marmara.edu.tr/dosya/bapko/dokumanlar/mu_babko_yonerge_24.08.2022_v01%20\(1\).pdf](https://bapko.marmara.edu.tr/dosya/bapko/dokumanlar/mu_babko_yonerge_24.08.2022_v01%20(1).pdf)
- *Araştırma yönetimi ve organizasyonel yapının işlerliğinin izlendiği ve iyileştirildiğine ilişkin kanıtlar*
 - *Akademik Teşvik Başvuru ve İnceleme Komisyonu*
- *Standart uygulamalar ve mevzuatın yanı sıra; kurumun ihtiyaçları doğrultusunda geliştirdiği özgünyaklaşım ve uygulamalarına ilişkin kanıtlar*
 - *Journal of Research in Business:* <https://dergipark.org.tr/tr/pub/jrb>

C.1.2. İç ve dış kaynaklar

Birimin araştırma potansiyelini geliştirmek üzere proje, yayın, konferans katılım motivasyonunu artırma hedefindedir. Bu bağlamda, BAP Destekleri öne çıkmaktadır.

Örnek Kanıtlar

• İç kaynaklar ve kullanımına ilişkin tanımlı süreçler

- M.Ü. Bilimsel Araştırma Projeleri Uygulama Yönergesi :

[https://bapko.marmara.edu.tr/dosya/bapko/dokumanlar/mu_babko_yonerge_24.08.2022_v_01%20\(1\).pdf](https://bapko.marmara.edu.tr/dosya/bapko/dokumanlar/mu_babko_yonerge_24.08.2022_v_01%20(1).pdf)

C.1.3. Doktora programları ve doktora sonrası imkanlar

Marmara Üniversitesi İşletme Fakültesi öğretim üyelerinin katılımı ile üç farklı dilde (Türkçe, İngilizce, Almanca) yürütülen toplam 16 doktora programı mevcuttur. Muhasebe Finansman, Yönetim ve Organizasyon, Pazarlama, Global Pazarlama, İnsan Kaynakları Yönetimi, Örgütsel Davranış ve Sayısal Yöntemler alanlarındaki doktora programlarında 2022-2023 Güz dönemi itibarıyla toplam 218 aktif öğrenci bulunmaktadır.

Doktora sonrası mezunların takip işlemi lisans öğrencilerinde olduğu gibi Mezun Bilgi Yönetim Sistemi (MBYS) üzerinden yürütülmektedir.

Örnek Kanıtlar

• Doktora programları ve doktora sonrası imkanlara ilişkin kanıtlar

- <https://sbe.marmara.edu.tr/lisansustu-islemler/kontenjanlar>

- <https://sbe.marmara.edu.tr/anabilim-ve-bilim-dallari>

• Bu programlar ve imkanlardan yararlanan öğrenci/araştırmacı sayıları ve bunların birimlere göredağılımı

- 2022-2023 Güz döneminin sayıları

• Doktora programları ve doktora sonrası imkanlara yönelik izleme ve iyileştirme kanıtları

- MBYS Ekran Görüntüsü:

<https://api.yokak.gov.tr/Storage/marmara/2020/ProofFiles/MBYS-Ekran-G%C3%B6r%C3%BCnt%C3%BCs%C3%BC.jpg>

C.2. Arařtırma Yetkinliđi, İř birlikleri ve Destekler

C.2.1. Arařtırma yetkinlikleri ve geliřimi

Öđretim elemanlarımızın arařtırma yetkinliđinin geliřtirilmesi amacıyla 2021-2025 Stratejik planı çerçevesinde geniř ve nitelikli kadromuzla etki düzeyi yüksek bilimsel çalıřmalar yapmak (sf.32) ve iki yıl içinde arařtırma laboratuvarı kurmak (sf.33) gibi hedefler belirlenmiřtir.

Örnek Kanıtlar

- *Öđretim elemanlarının arařtırma yetkinliđinin geliřtirilmesine yönelik planlama ve uygulamalar*

o *İřletme Fakóltesi 2021-2025 Stratejik Planı:*

https://isletme.marmara.edu.tr/dosya/isf/Kalite/%C4%B0%C5%9Fletme_Fak%C3%BCltesi_2021_2025_Stratejik_Plan%C4%B1_v43.pdf

C.2.2. Ulusal ve uluslararası ortak programlar ve ortak arařtırma birimleri

İřletme Fakóltesi arařtırma stratejisinin bir parçası olarak kurumlar arası arařtırma faaliyetlerini desteklemektedir. Bu bağlamda ulusal TÜBİTAK, Sanayi ve Ticaret Bakanlığı, Kalkınma Bakanlığı, Gençlik ve Spor Bakanlığı, TİKA ve bölgesel olarak ta FKA (Marmara Kalkınma Ajansı) ve DAPBKİ (Dap Bölge Kalkınma İdaresi Başkanlıđı) vb. kurumlarla ortak arařtırma faaliyetleri yürütmüř ve yürütmeye devam etmektedir. Ayrıca, arařtırma faaliyetleri kapsamında ulusal veya uluslararası toplantılara öđretim üyelerinin katılımlarını teşvik edilmektedir.

Örnek Kanıtlar

- *Ulusal ve uluslararası düzeyde ortak programlar ve ortak arařtırma birimleri oluřturulmasınayönelik mekanizmalar*

o *İřletme Fakóltesi 2021-2025 Stratejik Planı:*

https://isletme.marmara.edu.tr/dosya/isf/Kalite/%C4%B0%C5%9Fletme_Fak%C3%BCltesi_2021_2025_Stratejik_Plan%C4%B1_v43.pdf

C.3. Araştırma Performansı

C.3.1. Araştırma performansının izlenmesi ve değerlendirilmesi

Fakültemiz bünyesinde görev yapan öğretim elemanlarının yayın bilgilerinin Yükseköğretim Bilgi Sistemi (YÖKSİS) ve Akademik Veri Yönetim Sistemi (AVESİS) üzerinden güncellemesi teşvik edilmektedir. Ayrıca öğretim üye ve yardımcılarının Marmara Üniversitesi Bilimsel Araştırma Projeleri Birimi (BAPKO), TÜBİTAK, İSTKA desteği kapsamında yürütülen bilimsel araştırma projelerinin bilgileri ve bölüm yazarlığı, editörlük gibi katkılar sunulan kitapları İşletme Fakültesi web sitesinde ilan edilmekte, takdir ve tanınmasına yönelik aksiyonlar alınmaktadır.

Örnek Kanıtlar

- *Araştırma performansını izlemek üzere geçerli olan tanımlı süreçler*
 - AVESİS platformu: <https://avesis.marmara.edu.tr/>
- *Araştırma performansının izlenmesine ve iyileştirilmesine ilişkin kanıtlar*
 - Marmara Üniversitesi Öğretim Üyeliğine Yükseltme ve Atanma Kriterleri Yönergesi: http://dosya.marmara.edu.tr/www/mevzuat/yeni/mu_ogretim_uyeligine_yukseltme_ve_atanma_kriterleri-01.pdf
 - Akademik Teşvik Yönetmeliği: http://dosya.marmara.edu.tr/www/document/akademik_tesvik/yeni_akademik_tesvik_yonetmel_g_2017.pdf

C.3.2. Öğretim elemanı/araştırmacı performansının değerlendirilmesi

Öğretim elemanlarının araştırma performansı yıl bazında izlenir, değerlendirilir ve kurumsal politikalar doğrultusunda kullanılır. Öğretim üyelerimizin birim içi ve üniversite içi bilinirliği, üniversite dışı bilinirliği, uluslararası görünürlüğü analiz edilir ve buna uygun olarak performans temelinde teşvik ve takdir mekanizmaları kullanılır.

Örnek Kanıtlar

- *Akademik personelin araştırma-geliştirme performansını izlemek üzere geçerli olan tanımlı süreçler*
 - Akademik Teşvik Başvuru ve İnceleme Komisyonu
 - Akademik Teşvik Yönetmeliği:

http://dosya.marmara.edu.tr/www/document/akademik_tesvik/yeni_akademik_tesvik_yonetmel_g_2017.pdf

- *Akademik Faaliyet Formu:* <https://isletme.marmara.edu.tr/kalite/kalite-dokumanlari/basili-belgeler-formlar/akademik-personel>

TOPLUMSAL KATKI

D.1. Toplumsal Katkı Süreçlerinin Yönetimi ve Toplumsal Katkı Kaynakları

D.1.1. Toplumsal katkı süreçlerinin yönetimi

Toplumsal Katkı süreçleri; Dekan bilgisinde, ilgili Dekan Yardımcısı sorumluluğunda ve öğretim üyeleri/görevlileri danışmanlığında yürütülmektedir. Yapılan faaliyetler fakülte sosyal medya hesaplarından ve fakülte internet sayfasından paylaşılmaktadır.

Kanıtlar

- <https://www.facebook.com/muisletmefakultesi/>
- <https://twitter.com/marmaraisletme>
- <https://www.instagram.com/marmaraisletme/>
- <https://www.linkedin.com/in/marmaraisletme/>
- <https://www.youtube.com/channel/UCou2ZW8gfO8wkTZEeIHLuFA>

D.1.2. Kaynaklar

Fakültemiz, toplumsal katkı faaliyetlerini stratejik amaçları ve hedefleri doğrultusunda yönetebilmek için planları bulunmakta; bu faaliyetler için uygun fiziki altyapı ve mali kaynaklara sahip olup, bunların etkin şekilde kullanımının sağlanması, uygulama süreçlerinin geliştirilmesi ve yaygınlaştırılması uygulamalarına ihtiyacı bulunmaktadır.

D.2. Toplumsal Katkı Performansı

D.2.1. Toplumsal katkı performansının izlenmesi ve deęerlendirilmesi

Toplumsal katkı ile ilgili faaliyetler ilgili sorumlu Dekan Yardımcısı ve fakülte Kalite Koordinatörlüęü tarafından izlenmekte ve deęerlendirilmektedir.